

FSA 135

STIHL



2 - 23 Eksploatavimo instrukcija
23 - 45 Lietošanas instrukcija



Turinys

1	Pratarmė.....	2
2	Apie šią naudojimo instrukciją.....	2
3	Apžvalga.....	3
4	Saugumo nurodymai.....	4
5	Motorinės žoliapjovės paruošimas darbui.....	11
6	Akumulatoriaus įkrovimas ir didai.....	11
7	Motorinės žoliapjovės sumontavimas.....	12
8	Motorinės žoliapjovės pritaikymas dirbančiam.....	14
9	Akumulatoriaus įdėjimas ir išėmimas.....	14
10	Motorinės žoliapjovės įjungimas ir išjungimas.....	15
11	Patikrinti motorinę žoliapjovę ir akumuliatorių.....	15
12	darbas su motorine žoliapjove.....	16
13	Po darbo.....	17
14	Parmėšimas.....	17
15	sandėliuojate.....	18
16	Valymas.....	18
17	Priežiūra.....	19
18	Remontas.....	19
19	Gedimų šalinimas.....	19
20	Techniniai daviniai.....	20
21	Pjovimo įrankio, apsaugos ir nešimo įrangos kombinacijos.....	21
22	Atsarginės dalys ir priedai.....	22
23	Utilizavimas.....	22
24	ES- atitikties sertifikatas.....	22
25	UKCA atitikties deklaracija.....	23

1 Pratarmė


Mielos pirkėjos, mieli pirkėjai,

džiaugiamės, kad pasirinkote STIHL. Mes kuriame ir gaminame aukščiausios kokybės gaminius, kurie atitinka mūsų klientų poreikius. Taip atsiranda net kraštutinėms sąlygomis labai patikimi gaminiai.

STIHL taip pat labai svarbi aukšta klientų aptarnavimo kokybė. Mūsų specializuotos prekybos vietos garantuoja kompetentingas konsultacijas ir mokymus bei visapusišką techninę pagalbą.

STIHL aiškiai pasisako už tvarų ir atsakingą požiūrį į gamtą. Ši naudojimo instrukcija padės Jums ilgą STIHL įrenginio tarnavimo laikotarpį naudoti jį saugiai ir saugant aplinką.

Dėkojame už Jūsų pasitikėjimą ir linkime, kad STIHL gaminys Jus džiugintų.



Dr. Nikolas Stihl

SVARBU! PRIEŠ NAUDODAMI PERSKAITYKITE IR IŠSAUGOKITE.

2 Apie šią naudojimo instrukciją

2.1 Galiojantys dokumentai

Galioja vietiniai saugumo reikalavimai.

- ▶ Prie šios naudojimo instrukcijos esančius dokumentus perskaityti, įsidėmėti ir saugoti:
 - Naudojamo pjovimo įrankio naudojimo instrukciją ir įpakavimą
 - naudojamos nešimo įrangos naudojimo instrukciją
 - akumulatoriaus STIHL AR naudojimo instrukciją
 - "Dėklo prie diržo AP su jungimo laidu" naudojimo instrukciją
 - Saugaus darbo nurodymus akumuliatoriui STIHL AP
 - Įkroviklių STIHL AL 101, 300, 500 naudojimo instrukcija
 - Saugos informacija STIHL akumuliatoriams ir gaminiams su įmontuotu akumuliatoriumi: www.stihl.com/safety-data-sheets

2.2 Perspėjimų tekste žymėjimas



ISPEJIMAS

- Nuoroda apie pavojus, kurie gali sukelti sunkius ar mirtinus sužeidimus
 - ▶ Išvardintos priemonės gali padėti išvengti sunkių sužeidimų ar mirties atveju.

PRANESIMAS

- Nuoroda apie galimus pavojus, kurie gali padaryti turtinę žalą.
 - ▶ Išvardintos priemonės gali padėti išvengti turtinės žalos.

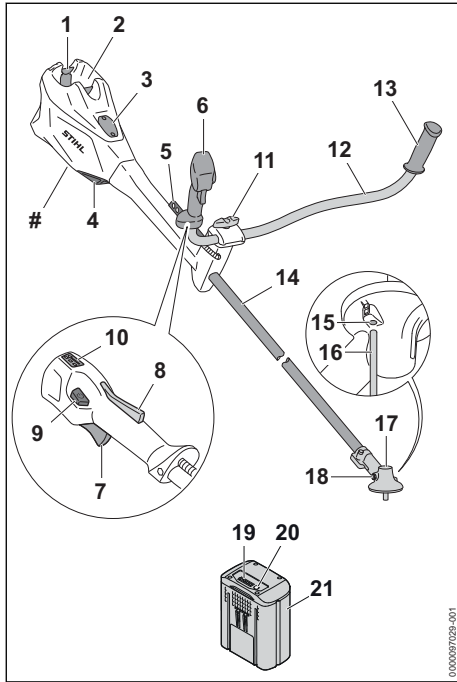
2.3 Simboliai tekste



Šis simbolis nukreipia į skyrių šioje naudojimo instrukcijoje.

3 Apžvalga

3.1 Variklinė žoliapjovė ir akumulatorius



1 Fiksavimo klavišas

Fiksavimo klavišas laiko akumuliatorių akumulatoriaus dėkle.

2 Akumulatoriaus dėklas

Į akumulatoriaus dėklą dedamas akumulatorius.

3 Gaubtelis¹

Gaubtelis yra „Smart Connector 2 A“ skirta vieta.

4 Oro filtras

Oro filtras filtruoja variklio įsiurbtą orą.

5 Plokštelė su skylėmis

Plokštelė su skylėmis skirta nešimo įrangai įkabinti.

6 Valdymo rankena

Valdymo rankena skirta variklinei žoliapjovei valdyti, laikyti ir nukreipti.

7 Jungiklis

Jungiklis įjungia ir išjungia variklinę žoliapjovę.

8 Jungiklio blokatorius

Jungiklio blokatorius atblokuoja jungiklį.

9 Atblokavimo mygtukas

Atblokavimo mygtukas skirtas variklinei žoliapjovei įjungti ir galios lygiui nustatyti.

10 Šviesos diodai

Šviesos diodai rodo nustatytą galios lygį.

11 Tvirtinimo varžtas

Tvirtinimo varžtas pritvirtina vamzdinę rankeną prie rankenos atramos.

12 Vamzdinė rankena

Vamzdinė rankena valdymo rankeną ir rankeną sujungia su kotu.

13 Rankena

Rankena skirta variklinei žoliapjovei laikyti ir valdyti.

14 Kotas

Kotas jungia visas konstrukcines dalis.

15 Kiaurymė fiksavimo kaiščiui

Į kiaurymę fiksavimo kaiščiui kišamas kaištis.

16 Fiksavimo kaištis

Montuojant pjovimo įrankį, fiksavimo kaištis blokuoja veleną.

17 Reduktoriaus korpusas

Reduktoriaus korpusas uždengia reduktorių.

18 Uždarymo varžtas

Uždarymo varžtu uždaroma anga STIHL reduktorių tepalui.

19 Šviesos diodai

Šviesos diodai rodo akumulatoriaus įkrovos lygį ir triktis.

20 Mygtukas

Mygtuku įjungiami akumulatoriaus šviesos diodai.

21 Akumulatorius

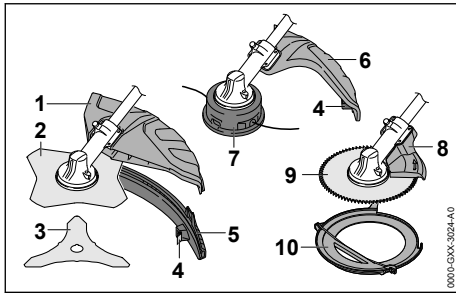
Akumulatorius tiekia energiją variklinei žoliapjovei.

Specifikacijų lentelė su įrenginio numeriu

3.2 Apsaugos ir pjovimo įrankiai

Pateikiami apsaugų ir pjovimo įrankių pavyzdžiai. Deriniai, kuriuos leidžiama naudoti, nurodyti šioje naudojimo instrukcijoje, 21.

¹Dangtis yra variklio korpuso dalis. Nuimkite dangtelį tik norėdami įdiegti "Smart Connector 2 A" jungtį ir saugiai jį laikykite, kad vėliau galėtumėte vėl įdiegti. Visada naudokite krūmapoję su uždėtu dangteliu arba sumontuota "Smart Connector 2 A" jungtimi.



1 Universali apsauga

Universali apsauga saugo naudotoją nuo pakeltų ir nusviestų daiktų ir nuo kontakto su pjovimo įrankiu.

2 Žolės pjovimo diskelis

Žolės pjovimo diskelis pjauna žolę ir piktžoles.

3 Brūzgynų peilis

Brūzgynų peilis pjauna brūzgynus.

4 Peilis valo trumpinimui

Peilis valo trumpinimui patrupina valą iki reikiamo ilgio darbo metu.

5 Apsauginė juostelė

Apsauginė juostelė papildo universalią apsaugą ir ją galima naudoti su "pjovimo galva".

6 Apsauga "pjovimo galvoms"

Apsauga "pjovimo galvoms" saugo naudotoją nuo pakeltų ir nusviestų daiktų ir nuo kontakto su pjovimo įrankiu.

7 "Pjovimo galva"

"Pjovimo galvoje" yra pjovimo valas.

8 Atrama

Apsauginis gaubtas saugo naudotoją nuo pakeltų ir nusviestų daiktų ir kontakto su medelių pjovimo disku ir darbo metu reikalinga žoliapjovėi atsiremti į medį.

9 Pjovimo diskas

Medelių pjovimo disku pjaunami krūmai ir medeliai.

10 Transportavimo apsauga

Transportavimo apsauga apsaugo nuo kontakto su metaliniu pjovimo įrankiu.

3.3 Simboliai

Ant variklinės žoliapjovės, apsauginio gaubto ir akumulatoriaus galintys būti simboliai reiškia:



1 šviesos diodas šviečia raudonai. Akumuliatorių per šiltes arba per šaltes.



4 šviesos diodai mirksi raudonai. Akumuliatoriaus triktis.



Norint jungti variklinę žoliapjovę ir nustatyti galios lygį, paspausti atblokavimo mygtuką.



Šis simbolis žymi atblokavimo mygtuką.



Šis simbolis rodo pjovimo įrankio sukimosi kryptį.

max Ø xxx

Šis simbolis rodo pjovimo įrankio didžiausią skersmenį milimetrais.



Šis simbolis rodo pjovimo įrankio vardinį sukimosi greitį.



Garantuotas garso galios lygis pagal direktyvą 2000/14/EB, nurodytas dB(A), kad būtų galima palyginti gaminių spinduliuojamąjį triukšmą.



Informacija šalia simbolio nurodo akumuliatoriaus energijos kiekį pagal elementų gamintojo specifikaciją. Naudojant įrenginį, turimas energijos kiekis yra mažesnis.



Neišmesti gaminio kartu su buitinėmis atliekomis.

4 Saugumo nurodymai

4.1 Įspėjamieji simboliai

4.1.1 Įspėjamieji simboliai

Įspėjamieji simboliai ant variklinės žoliapjovės arba akumuliatoriaus reiškia:



Laikytis saugos nurodymų ir imtis priemonių jiems įgyvendinti.



Perskaityti, suprasti ir išsaugoti naudojimo instrukciją.



Būti su apsauginiais akiniais. Jei dirbant gali nukristi daiktų: dėvėti apsauginį šalną.



Avėti apsauginius aulinius batus.



Mūvėti darbinės pirštines.



Laikytis atatrakai taikomų saugos nurodymų ir imtis priemonių jiems įgyvendinti.



Laikytis aukštyn nusiųžiamais daiktams taikomų saugos nurodymų ir imtis priemonių jiems įgyvendinti.



Laikytis saugaus atstumo.



Nutraukus darbą, įrenginį transportuojant, padedant laikyti, remontuojant ar atliekant techninės priežiūros darbus, išimti akumuliatorių.



Neliesti įkaitusių paviršių.



Akumuliatorių saugoti nuo karščio ir ugnies.



Akumulatoriaus nenardinti į skysčius



Akumuliatorių naudoti leidžiamajame temperatūrų intervale.

4.1.2 Apsauga "pjovimo galvoms"

[Spėjamieji simboliai ant apsaugos "pjovimo galvoms" reiškia:



Šią apsaugą naudoti "pjovimo galvoms".



Šią apsaugą nenaudoti žolės pjovimo diskui.



Šios apsaugos nenaudoti brūzgynų peiliui.



Šios apsaugos nenaudoti smulkinimo peiliui.



Šios apsaugos nenaudoti medelių pjovimo diskui.

4.1.3 Universalūs apsaugas ir apsauginė juostelė

Universali apsauga

[Spėjamieji simboliai ant universaliojo apsaugo reiškia:



Nenaudoti šio pjovimo galvų apsaugo be apsauginės juostelės.



Šį apsaugą naudoti žolės pjovimo diskams.



Šį apsaugą naudoti brūzgynų peiliams.



Šio apsaugo nenaudoti smulkinimo peiliui.



Šio apsaugo nenaudoti pjovimo diskams.

Apsauginė juostelė

[Spėjamieji simboliai ant apsauginės juostelės reiškia:



Universalų apsaugą naudoti pjovimo galvoms kartu su apsaugine juoste ir valo trumpinimo peiliui.

4.2 Naudojimas pagal paskirtį

Variklinę žoliapjovę STIHL FSA 135 galima naudoti:

- su pjovimo galvute: žolei pjauti
- su žolės pjovimo disku: žolei ir piktžolėms pjauti
- su brūzgynų peiliu: brūzgynams iki 20 mm skersmens pjauti
- su pjovimo disku: krūmams ir medžiagoms iki 40 mm kamieno skersmens pjauti

Variklinę žoliapjovę galima naudoti lyjant lietu.

Šiai variklinei žoliapjovei energiją tiekia akumuliatorius STIHL AP arba akumuliatorius STIHL AR.

▲ ISPEJIMAS

- Akumuliatoriai, kurių STIHL neleido naudoti su varikline žoliapjove, gali sukelti gaisrą arba sprogti. Žmonės gali būti sunkiai ar mirtinai sužaloti arba galima patirti materialinės žalos.
 - ▶ Variklinę žoliapjovę naudoti su akumuliatoriumi STIHL AP arba akumuliatoriumi STIHL AR.
- Jei variklinę žoliapjovę arba akumuliatorius naudojami ne pagal paskirtį, žmonės gali būti sunkiai ar mirtinai sužaloti arba gali būti padaryta materialinės žalos.

- ▶ Variklinę žoliapjovę naudoti taip, kaip aprašyta šioje naudojimo instrukcijoje.
- ▶ Akumuliatorių naudoti taip, kaip aprašyta šioje naudojimo instrukcijoje arba akumulatoriaus STIHL AR naudojimo instrukcijoje.

4.3 Reikalavimai naudotojui

▲ ISPEJIMAS

- Neinstrukuoti naudotojai gali neatpažinti ar neįvertinti motorinės žoliapjovės ir akumulatoriaus keliamų pavojų. Naudotojas arba kiti asmenys gali būti sunkiai arba mirtinai sužeisti.



- ▶ Šią naudojimo instrukciją perskaityti, įsidėmėti ir saugoti.

- ▶ Jei motorinė žoliapjovė arba akumulatorius perduodami kitam asmeniui: kartu perduoti ir naudojimo instrukciją.
- ▶ Įsitikinti, kad naudotojas atitinka šiuos kriterijus:
 - Naudotojas yra pailsėjęs.
 - Naudotojui pakanka fizinių, juslinių ir protinių gebėjimų valdyti motorinę žoliapjovę ar akumuliatorių ir dirbti su jais. Jeigu vartotojas yra fiziškai, sensoriškai arba protiniai robotas, gali dirbti tik prižiūrint atsakingam asmeniui arba laikantis jo nurodymų.
 - Naudotojas gali atpažinti ir įvertinti motorinės žoliapjovės ir akumulatoriaus keliamus pavojus.
 - Naudotojas yra pilnametis arba naudotojas, jį prižiūrint, yra rengiamas tam tikrai profesijai pagal šalies teisės aktus.
 - Prieš pirmą kartą dirbant su motorine žoliapjove, naudotoją instruktavo STIHL prekybos atstovas arba kvalifikuotas asmuo.
 - Naudotojas nėra paveiktas alkoholio, medikamentų ar narkotinių medžiagų.
- ▶ Iškilus neaiškumų: kreiptis į STIHL specializuotos prekybos atstovą.

4.4 Apranga ir įranga

▲ ISPEJIMAS

- Dirbant variklinę žoliapjovę gali įtraukti ilgus plaukus. Naudotojas gali būti sunkiai sužalotas.
 - ▶ Ilgus plaukus surišti ir uždengti taip, kad jie būtų virš pečių.
- Dirbant daiktai dideliu greičiu gali būti išsviesti į orą. Naudotojas gali būti sužalotas.



- ▶ Nešioti gerai priglundančius akinius. Prekyboje galima įsigyti tinkamų apsauginių akinių, kurie yra išbandyti pagal standartą EN 166 ar šalies reikalavimus bei atitinkamai paženklinėti.

- ▶ Dėvėti veido apsaugą.
- ▶ Mūvėti ilgas kelnes iš tvirtos medžiagos.

- Nukrintantys daiktai gali sužaloti galvą.
 - ▶ Jei dirbant gali nukristi daiktų: dėvėti apsauginį šalną.



- Dirbant į orą gali pakilti dulkės. Įkvėptos dulės gali pakenkti sveikatai ir sukelti alerginių reakcijų.
 - ▶ Jei į orą pakyla dulkių: dėvėti apsauginę kaukę nuo dulkių.
- Netinkami drabužiai gali užsikabinti už medžių, krūmų ar įsipainioti variklinėje žoliapjovėje. Netinkamai apsirengę naudotojai gali būti sunkiai sužaloti.
 - ▶ Vilkėti gerai prigludusius drabužius.
 - ▶ Būti be šalikų ir papušušalų.
- Dirbdamas naudotojas gali priliesti prie besisukančios pjovimo įrangos. Naudotojas gali būti sunkiai sužalotas.
 - ▶ Avėti avalynę iš tvirtos medžiagos.



- ▶ Jei naudojamas metalinis pjovimo įrankis: avėti apsauginius aulinius batus su plieninėmis noselėmis.

- ▶ Mūvėti ilgas kelnes iš tvirtos medžiagos.
- Sumontuodamas ir išmontuodamas pjovimo įrangą, valydamas įrenginį ar atlikdamas jo techninės priežiūros darbus, naudotojas gali prisiliesti prie pjovimo įrangos arba prie valo trumpinimo peilio. Naudotojas gali būti sužalotas.



- ▶ Mūvėti darbo pirštines iš tvirtos medžiagos.

- Avėdamas netinkamą avalynę, naudotojas gali paslysti. Naudotojas gali būti sužalotas.
 - ▶ Avėti tvirtą, uždarą avalynę su gerai sukimbančiu padu.

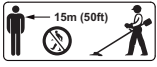
4.5 Darbo vieta ir aplinka

4.5.1 Variklinė žoliapjovė

▲ ISPEJIMAS

- Pašaliniai asmenys, vaikai ir gyvūnai negali atpažinti ir įvertinti variklinės žoliapjovės ir aukštai nusviedžiamų daiktų keliamų pavojų. Pašaliniai asmenys, vaikai ir gyvūnai gali būti

sunkiai sužaloti, taip pat gali būti padaryta materialinės žalos.



► Pašaliniai asmenys, vaikai ir gyvūnai turi laikytis saugaus 15 m atstumo iki dirbančiojo.

- Išlaikyti 15 m atstumą iki daiktų.
- Nepalikti neprižiūrimos variklinės žoliapjovės.
- Užtikrinti, kad vaikai negalėtų žaisti su varikline žoliapjove.
- Variklinės žoliapjovės elektrinės dalys gali kibirkščiuoti. Degioje arba sprogyje aplinkoje kibirkštys gali sukelti gaisrus ir sprogiumus. Žmonės gali būti sunkiai ar mirtinai sužaloti arba galima patirti materialinės žalos.
 - Nedirbti degioje ir sprogyje aplinkoje.

4.5.2 Akumulatorius

▲ ISPEJIMAS

- Pašaliniai asmenys, vaikai ir gyvūnai gali neatpažinti ir neįvertinti akumulatoriaus keliamo pavojaus. Gali būti sunkiai sužeisti pašaliniai asmenys, vaikai ir gyvūnai.
 - Pašaliniai asmenys, vaikai, ir gyvūnai turi būti atokiau nuo darbo zonos.
 - Nepalikite akumulatoriaus be priežiūros.
 - Pasirūpinkite, kad vaikai negalėtų žaisti su akumulatoriumi.
- Akumulatorius nėra apsaugotas nuo viso aplinkos poveikio. Veikiamas tam tikro aplinkos poveikio akumulatorius gali užsidegti arba sprogti. Gali būti sunkiai sužeisti asmenys ir padaryta materialinė žala.



- Saugokite akumuliatorių nuo karščio ir ugnies.
- Nemeskite akumulatoriaus į ugnį.



- Akumuliatorių įdėkite ir laikykite nuo -10 °C iki +50 °C temperatūroje.



- Nemerkite akumulatoriaus į skycius.

- Laikykite akumuliatorių toliau nuo metalinių daiktų.
- Saugokite akumuliatorių nuo aukšto slėgio.
- Saugokite akumuliatorių nuo mikrobangų.
- Saugokite akumuliatorių nuo cheminių medžiagų ir druskų.

4.6 Saugi būklė

4.6.1 Variklinė žoliapjovė

Variklinė žoliapjovė yra saugios būklės, jei įvykdytos šios sąlygos:

- Variklinė žoliapjovė neapgadinta.
- Variklinė žoliapjovė yra švari.
- Valdymo elementai veikia ir nėra pakeisti.
- Papildomai sumontuotas šioje naudojimo instrukcijoje nurodytas pjovimo įrangos ir apsauginio gaubto derinys.
- Pjovimo įranga ir apsauginis gaubtas tinkamai sumontuoti.
- Sumontuoti originalūs šios variklinės žoliapjovės STIHL priedai.
- Priedai tinkamai primontuoti.

▲ ISPEJIMAS

- Nesaugios būklės konstrukcinės dalys nebegali tinkamai veikti, o saugos įtaisai gali neveikti. Žmonės gali būti sunkiai sužaloti arba žūti.
 - Dirbti tik su neapgadinta varikline žoliapjove.
 - Jei variklinė žoliapjovė nešvari: nuvalyti variklinę žoliapjovę.
 - Nekeisti variklinės žoliapjovės. Išimtis: galima sumontuoti vieną šioje naudojimo instrukcijoje nurodytą pjovimo įrangos ir apsauginio gaubto derinį.
 - Jei valdymo elementai neveikia: nenaudoti variklinės žoliapjovės.
 - Sumontuoti šios variklinės žoliapjovės originalius STIHL priedus.
 - Pjovimo įrangą ir apsauginį gaubtą sumontuoti taip, kaip aprašyta šioje naudojimo instrukcijoje.
 - Prieš sumontuoti taip, kaip aprašyta šioje naudojimo instrukcijoje arba priedų naudojimo instrukcijoje.
 - Nekišti daiktų į variklinės žoliapjovės angas.
 - Pakeisti nusidėvėjusius arba apgadintus informacinius ženklus.
 - Jei kyla neaiškumų: kreiptis į STIHL prekybos atstovą.

4.6.2 Apsauga

Apsauga yra saugios būklės, jeigu išpildytos sekančios sąlygos:

- Apsauga yra nepažeista.
- Jei naudojamas valo trumpinimo peilis ir apsauginė juostelė: valo trumpinimo peilis ir apsauginė juostelė sumontuoti teisingai.

▲ ISPEJIMAS

- Detalės, esančios nesaugios būklės, negali teisingai funkcionuoti ir saugos įranga gali neatlikti savo funkcijų. Naudotojas gali būti sunkiai sužeistas.
 - ▶ Dirbti su nepažeista apsauga.
 - ▶ Jei naudojamas valo trumpinimo peilis ir apsauginė juostelė: dirbti su teisingai sumontuotais valo trumpinimo peiliu ir apsaugine juoste.
 - ▶ Jeigu kyla neaiškumų: kreiptis į STIHL specializuotą pardavėją.

4.6.3 Pjovimo galvutė

Pjovimo galvutė yra saugi, jei įvykdytos toliau nurodytos sąlygos:

- Pjovimo galvutė neapgadinta.
- Pjovimo galvutė neužsiblokavusi.
- Pjovimo valas tinkamai įdėtas.
- Neviršytos nusidėvėjimo ribos.

▲ ISPEJIMAS

- Nesaugios būsenos pjovimo galvutės dalys ar pjovimo valas gali atsilaisvinti ir būti nusviesti. Žmonės gali būti sunkiai sužaloti.
 - ▶ Dirbti su neapgadinta pjovimo galvute.
 - ▶ Vietoje pjovimo valo nenaudoti metalinių daiktų.
 - ▶ Atsižvelgti į nusidėvėjimo ribas ir jų laikytis.
 - ▶ Jei kyla neaiškumų: kreiptis į STIHL prekybos atstovą.

4.6.4 Metalinis pjovimo įrankis

Metalinis pjovimo įrankis yra saugus, jei įvykdytos šios sąlygos:

- Metalinis pjovimo įrankis ir papildomai sumontuojamos dalys nėra apgadinti.
- Metalinis pjovimo įrankis nesideformavęs.
- Metalinis pjovimo įrankis tinkamai sumontuotas.
- Metalinis pjovimo įrankis tinkamai pagalaštas.
- Metalinio pjovimo įrankio asmenys nešerpetoti.
- Neviršytos nusidėvėjimo ribos.
- Naudojant ne STIHL pagamintą metalinį pjovimo įrankį, jis negali būti sunkesnis, storesnis ar kitokios formos, mažesnės kokybės ir mažesnio skersmens nei didžiausių leidžiamųjų matmenų STIHL aprobuotas metalinis pjovimo įrankis.

▲ ISPEJIMAS

- Nesaugios būklės metalinio pjovimo įrankio dalys gali atsilaisvinti ir būti nusviestos. Žmonės gali būti sunkiai sužaloti.

- ▶ Dirbti su neapgadintu metaliniu pjovimo įrankiu ir neapgadintomis papildomai sumontuojamomis dalimis.
- ▶ Tinkamai pagalašti metalinį pjovimo įrankį.
- ▶ Šerpetas nuo asmenų pašalinti dilde.
- ▶ Pavesti STIHL prekybos atstovui subalansuoti metalinį pjovimo įrankį.
- ▶ Atsižvelgti į nusidėvėjimo ribas ir jų laikytis.
- ▶ Naudoti šioje naudojimo instrukcijoje nurodytą metalinį pjovimo įrankį.
- ▶ Jei kyla neaiškumų: kreiptis į STIHL prekybos atstovą.

4.6.5 Akumulatorius

Akumulatorius yra saugios eksploatuoti būklės, jei atitinka šiuos reikalavimus:

- akumulatorius nepažeistas;
- akumulatorius švarus ir sausas;
- akumulatorius veikia ir nebuvo keistas.

▲ ISPEJIMAS

- Jei akumulatorius nėra saugios eksploatuoti būklės, jis negali veikti saugiai. Gali būti sunkiai sužeisti asmenys.
 - ▶ Dirbkite su nepažeistu ar tinkamai veikiančiu akumulatoriumi.
 - ▶ Nekraukite pažeisto ar sugedusio akumulatoriaus.
 - ▶ Nešvarų arba šlapią akumuliatorių nuvalykite ir palikite išdžiūti.
 - ▶ Nekeiskite akumulatoriaus.
 - ▶ Nekiškite į akumulatoriaus kiaurymes daiktų.
 - ▶ Akumulatoriaus elektros kontaktų niekada nejunkite prie metalinių daiktų ir saugokitės trumpojo jungimo.
 - ▶ Neatidarinėkite akumulatoriaus.
 - ▶ Pakeiskite nusitrynusius arba pažeistus nurodomuosius užrašus.
- Iš pažeisto akumulatoriaus gali išbėgti skystis. Patekęs ant odos arba į akis skystis gali dirginti.
 - ▶ Venkite sąlyčio su skystiu.
 - ▶ Jam patekus ant odos, šias odos vietas plaukite dideliu kiekiu vandens ir muilu.
 - ▶ Elektrolitui patekus į akis, bent 15 minučių skalaukite akis dideliu kiekiu vandens ir kreipkitės į gydytoją.
- Pažeistas arba sugedęs akumulatorius gali skeisti neįprastą kvapą, iš jo gali veržtis dūmai arba ugnis. Gali būti sunkiai sužeisti arba žūti asmenys, taip pat gali būti padaryta materialinė žala.
 - ▶ Jei akumulatorius skleidžia neįprastą kvapą, arba iš jo veržiasi dūmai, jo nenaukokite ir saugokite nuo degių medžiagų.

- ▶ Akumuliatoriui užsidegus pabandykite gesinti akumuliatorių gesintuvu ar vandeniu.

4.7 Darbai

▲ ISPEJIMAS

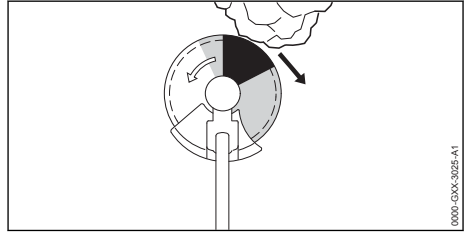
- Tam tikrose situacijose naudotojas nebegali susikauptęs dirbti. Naudotojas gali užkliūti, nugriūti ir sunkiai susižeisti.
 - ▶ Dirbti ramiai ir apdairiai.
 - ▶ Jei šviesos ir matomumo sąlygos blogos: su žoliapjove nedirbti.
 - ▶ Variklinę žoliapjovę valdyti vienam.
 - ▶ Pjovimo įrankį laikyti netoli žemės paviršiaus.
 - ▶ Atkreipti dėmesį į kliūtis.
 - ▶ Dirbti stovint ant žemės ir išlaikyti pusiausvyrą.
 - ▶ Pasireiškus nuovargio požymiams, padaryti pertrauką.
- Besisukantis pjovimo įrankis gali įpjauti naudotojui. Naudotojas gali būti sunkiai sužalotas.
 - ▶ Neliesti besisukančio pjovimo įrankio.
 - ▶ Jei pjovimo įrankis užblokuotas daiktu: Motorinę žoliapjovę išjungti ir išimti akumuliatorių. Tik tada pašalinti kliūtį.
- Jei dirbant variklinę žoliapjovę veikia kitaip arba neįprastai, ji gali būti saugos neatitinkančios būklės. Žmonės gali būti sunkiai sužaloti arba galima patirti materialinės žalos.
 - ▶ Baigti darbą, išimti akumuliatorių ir kreiptis į STIHL prekybos atstovą.
- Dirbant variklinę žoliapjovę gali vibruoti.
 - ▶ Mūvēti pirštines.



- ▶ Daryti darbo pertraukas.
- ▶ Atsiradus kraujotakos sutrikimo požymių, kreiptis į gydytoją.
- Jei dirbant variklinę žoliapjovę atsitrenkia į pašalinį daiktą, šis daiktas ar jo dalys gali būti dideliu greičiu išsviesti į viršų. Žmonės gali būti sužaloti arba galima patirti materialinės žalos.
 - ▶ Pašalinkite pašalinius objektus iš darbo zonos.
- Jei besisukantis pjovimo įrankis atsitrenkia į kietą daiktą, gali susidaryti kibirkštys ir būti pažeistas pjovimo įrankis. Degioje aplinkoje kibirkštys gali sukelti gaisrą. Žmonės gali būti sunkiai ar mirtinai sužaloti arba galima patirti materialinės žalos.
 - ▶ Nedirbti degioje aplinkoje.
 - ▶ Įsitikinti, kad pjovimo įrankio būklė yra saugi.

- Atleidus jungiklį, pjovimo įrankis dar kurį laiką sukasi. Žmonės gali būti sunkiai sužaloti.
 - ▶ Palaukti, kol pjovimo įrankis nebesisuks.
- Pavojingoje situacijoje naudotojas gali išsigąsti ir nenusiimti nešimo įrangos. Naudotojas gali būti sunkiai sužalotas.
 - ▶ Pasimokyti nusiimti nešimo įrangą.

4.8 Inercinės jėgos



Atmetimą atgal gali sąlygoti sekančios priežastys:

- Besisukantis metalinis pjovimo įrankis pilkai pažymėtu paviršiumi arba juodai pažymėtu paviršiumi atsitrenkia į kietą paviršių ir greitai stabdomas.
- Besisukantis metalinis pjovimo įrankis įstringa.

Didžiausias atatrunkos pavojus kyla juodai pažymėtame paviršiuje.

▲ ISPEJIMAS

- Dėl šių priežasčių pjovimo įrankio sukimasis stipriai stabdomas arba visai sustoja ir pjovimo įrankis gali būti pastumtas į dešinę arba link dirbančiojo (juoda rodyklė). Dirbantysis gali prarasti kontrolę motorine žoliapjove. Asmenys gali būti sunkiai sužeisti ar mirti.
 - ▶ Motorinę žoliapjovę tvirtai laikyti abiem rankom.
 - ▶ Dirbti taip, kaip aprašyta šioje naudojimo instrukcijoje.
 - ▶ Nedirbti juodai pažymėtu paviršiumi.
 - ▶ Naudoti šioje naudojimo instrukcijoje nurodytą pjovimo įrankio, apsauginio gaubto ir nešimo įrangos derinį.
 - ▶ Metalinį pjovimo įrankį galąsti teisingai.
 - ▶ Dirbti maksimaliu variklio sūkių režimu.

4.9 Pernešimas

4.9.1 Variklinė žoliapjovė

▲ ISPEJIMAS

- Dirbant reduktoriaus korpusas gali įkaisti. Naudotojas gali nusideginti.



- ▶ Neliesti karšto reduktoriaus korpuso.

- Transportuojama variklinė žoliapjovė gali apvirsti arba judėti. Žmonės gali būti sužaloti arba galima patirti materialinės žalos.



- ▶ Išimti akumuliatorių.

- ▶ Jei sumontuotas metalinis pjovimo įrankis: uždėti transportavimo apsaugą.
- ▶ Variklinę žoliapjovę tvirtinimo diržais, diržais ar tinklu pritvirtinti taip, kad ji negalėtų apvirsti ir judėti.

4.9.2 Akumulatorius

▲ ISPEJIMAS

- Akumulatorius nėra apsaugotas nuo visų aplinkos poveikių. Jeigu akumulatorius bus veikiamas tam tikrų aplinkos sąlygų, akumulatorius gali būti pažeistas ir gali būti padaryta turtinė žala.
 - ▶ Pažeisto akumulatoriaus nepervežinėti.
 - ▶ Akumuliatorių laikyti elektrai nelaidžioje pakuotėje.
- Pervežimo metu akumulatorius gali apvirsti arba judėti. Asmenys gali būti sunkiai sužeisti ir gali būti padaryta turtinė žala.
 - ▶ Supakuokite akumuliatorių taip, kad jis negalėtų judėti pakuotėje arba transportavimo dėkle.
 - ▶ Pakuotę pritvirtinti taip, kad ji negalėtų judėti.

4.10 sandėliuojate

4.10.1 Variklinė žoliapjovė

▲ ISPEJIMAS

- Vaikai negali atpažinti ir įvertinti variklinės žoliapjovės keliamų pavojų. Vaikai gali būti sunkiai sužaloti.



- ▶ Išimti akumuliatorių.

- ▶ Jei sumontuotas metalinis pjovimo įrankis: uždėti transportavimo apsaugą.
- ▶ Variklinę žoliapjovę laikyti vaikams nepasiekiamoje vietoje.
- Variklinės žoliapjovės elektros kontaktai ir metalinės dalys dėl drėgmės gali surūdėti. Variklinė žoliapjovė gali sugesti.



- ▶ Išimti akumuliatorių.

- ▶ Variklinę žoliapjovę laikyti švarioje ir sausoje vietoje.

4.10.2 Akumulatorius

▲ ISPEJIMAS

- Vaikai gali nežinoti ir neįvertinti akumulatoriaus keliamų pavojų. Vaikai gali sunkiai susižeisti.
 - ▶ Akumuliatorių laikyti taip, kad nepasiektų vaikai.
- Akumulatorius nėra apsaugotas nuo visų aplinkos poveikių. Jeigu akumulatorius bus veikiamas tam tikrų aplinkos sąlygų, akumulatorius gali būti pažeistas.
 - ▶ Akumuliatorių saugoti švarioje ir sausoje vietoje.
 - ▶ Akumuliatorių laikyti uždaroje patalpoje.
 - ▶ Akumuliatorių laikyti atskirai nuo motorinės žoliapjovės ir įkroviklio.
 - ▶ Akumuliatorių laikyti elektrai nelaidžioje pakuotėje.
 - ▶ Akumuliatorių laikyti aplinkoje, kur temperatūra tarp - 10 °C ir + 50 °C.

4.11 Valymas, techninė priežiūra ir remontas

▲ ISPEJIMAS

- Jei atliekant valymo, techninės priežiūros ar remonto darbus akumulatorius bus įdėtas, variklinė žoliapjovė gali netikėtai įsijungti. Žmonės gali būti sunkiai sužaloti arba galima patirti materialinės žalos.



- ▶ Išimti akumuliatorių.

- Dirbant reduktoriaus korpusas gali įkaisti. Naudotojas gali nusideginti.



- ▶ Neliesti karšto reduktoriaus korpuso.

- Aštrios valymo priemonės, plovimas vandens srove ar smailūs daiktai gali apgadinti variklinę žoliapjovę, apsauginį gaubtą, pjovimo įrangą arba akumuliatorių. Jei variklinė žoliapjovė, apsauginis gaubtas, pjovimo įrankis ar akumulatorius bus netinkamai valomi, konstrukcinės dalys negalės tinkamai veikti, o saugos įtaisai gali nebeveikti. Žmonės gali būti sunkiai sužaloti.

- ▶ Variklinę žoliapjovę, apsauginį gaubtą, pjovimo įrankį ir akumuliatorių valyti taip, kaip aprašyta naudojimo instrukcijoje.
- Jei variklinę žoliapjovę, apsauginis gaubtas, pjovimo įrankis ar akumuliatorius bus netinkamai techniškai prižiūrimi ar taisomi, konstrukcinės dalys negalės tinkamai veikti, o saugos įtaisai gali neveikti. Žmonės gali būti sunkiai sužaloti arba žūti.
- ▶ Patiems neatlinkinti variklinės žoliapjovės, apsauginio gaubto ir akumuliatoriaus techninės priežiūros darbų ir jų netaisyti.
- ▶ Jei variklinei žoliapjovei, apsauginiam gaubtui ar akumuliatoriui būtina techninė priežiūra ar juos reikia sutaisyti: kreiptis į STIHL prekybos atstovą.
- ▶ Pjovimo įrankio techninės priežiūros darbus atlikti taip, kaip aprašyta naudojamo pjovimo įrankio naudojimo instrukcijoje arba ant naudojamo pjovimo įrankio pakuotės.
- Valydamas ar techniškai prižiūrėdamas pjovimo įrankius, naudotojas gali susižaloti aštriais ašmenimis. Naudotojas gali būti sužalotas.



- ▶ Mūvėti darbo pirštines iš tvirtos medžiagos.

5 Motorinės žoliapjovės paruošimas darbui

5.1 Variklinės žoliapjovės paruošimas darbui

Kas kartą prieš pradėdant dirbti, reikia atlikti toliau nurodytus veiksmus:

- ▶ Įsitikinti, kad toliau išvardytos konstrukcinės dalys yra saugios eksploatuoti:
 - Variklinę žoliapjovę, 11 7.4.1
 - Apsauginis gaubtas, 11 4.6.2.
 - Pjovimo galvutė arba metalinis pjovimo įrankis, 11 4.6.3 arba 11 4.6.4.
 - Akumuliatorius, 11 4.6.5.
- ▶ Patikrinti akumuliatorių, 11 11.2.
- ▶ Visiškai įkrauti akumuliatorių, kaip aprašyta kroviklių STIHL AL 101, 300, 500 naudojimo instrukcijoje.
- ▶ Nuvalyti variklinę žoliapjovę, 11 16.1.
- ▶ Sumontuoti dvipusę rankeną, 11 7.1.
- ▶ Pasirinkti pjovimo įrankio, apsauginio gaubto ir nešimo įrangos derinį, 11 21.
- ▶ Sumontuoti apsauginį gaubtą, 11 7.2.1.
- ▶ Jei universalusis apsauginis gaubtas naudojamas su pjovimo galvute: sumontuoti apsauginę juostelę ir valo trumpinimo peilį, 11 7.3.1.

- ▶ Sumontuoti pjovimo galvutę arba metalinį pjovimo įrankį, 11 7.4.1 arba 11 7.5.1.
- ▶ Užsidėti ir nustatyti nešimo įrangą, 11 8.1.
- ▶ Nustatyti dvipusę rankeną, 11 8.2.
- ▶ Subalansuoti variklinę žoliapjovę, 11 8.3.
- ▶ Patikrinti valdymo elementus, 11 11.1.
- ▶ Jei veiksmų negalima atlikti: nenaudoti variklinės žoliapjovės ir kreiptis į STIHL prekybos atstovą.

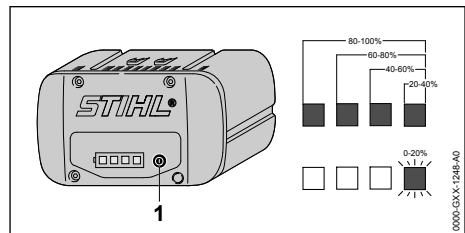
6 Akumuliatoriaus įkrovimas ir diodai

6.1 Akumuliatoriaus įkrovimas

Įkrovimo trukmė priklauso nuo įvairių veiksnių, pvz.: akumuliatoriaus ar aplinkos temperatūros. Faktinis įkrovimo laikas gali skirtis nuo nurodytos įkrovimo trukmės. Įkrovimo trukmė yra nurodyta www.stihl.com/charging-times.

- ▶ Akumuliatorių įkrauti taip, kaip aprašyta įkroviklių STIHL AL 101, 300, 500 naudojimo instrukcijoje.

6.2 Patikrinti įkrovimo būseną



- ▶ Klavišą (1) paspausti. Diodai apie 5 sekundes dega žaliai ir parodo įkrovimo būseną.
- ▶ Jeigu dešinysis diodas mirksi žaliai: akumuliatorių įkrauti.

6.3 Diodai prie akumuliatoriaus

Diodai gali parodyti akumuliatoriaus įkrovimo būklę arba gedimą. Diodai gali degti arba mirksėti žalia arba raudona šviesa.

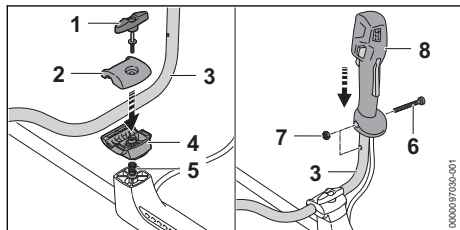
Jeigu dega arba mirksi žali diodai, įkrovimo būklė gera.

- ▶ Jeigu dega arba mirksi raudoni diodai: pašalinti gedimus, 11 19.
- Motorinės žoliapjovės arba akumuliatoriaus gedimas.

7 Motorinės žoliapjovės sumontavimas

7.1 Dvipusės rankenos montavimas

- ▶ Išjungti variklinę žoliapjovę ir išimti akumuliatorių.



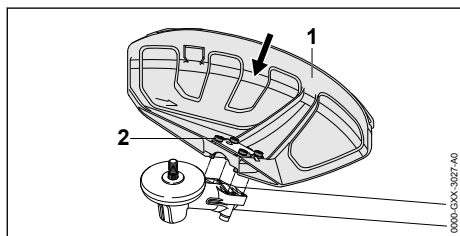
- ▶ Išsukti tvirtinimo varžtą (1).
- ▶ Nuimti tvirtinimo apkabas (2 ir 4).
- ▶ Vamzdinę rankeną (3) įdėti į apatinę tvirtinimo apkabą (4).
- ▶ Uždėti viršutinę tvirtinimo apkabą (2).
- ▶ Spyruoklę (5) iš apačios įdėti į apatinę tvirtinimo apkabą (4).
- ▶ Apkabas (2 ir 4) uždėti ant koto ir įsukti tvirtinimo varžtą (1).
- ▶ Vamzdinę rankeną (3) pasukti aukštyn.
- ▶ Priveržti tvirtinimo varžtą (1).
- ▶ Išsukti varžtą (6).
- ▶ Valdymo rankeną (7) ant vamzdinės rankenos (3) uždėti taip, kad valdymo rankenos skylė sutaptų su vamzdinės rankenos skylė, o jungiklis būtų nukreiptas link reduktoriaus korpuso.
- ▶ Įdėti veržlę (7).
- ▶ Įsukti ir priveržti varžtą (6).

Dvipusės rankenos vėl nuimti nereikia.

7.2 Apsaugos uždėjimas ir nuėmimas

7.2.1 Apsauginio gaubto sumontavimas

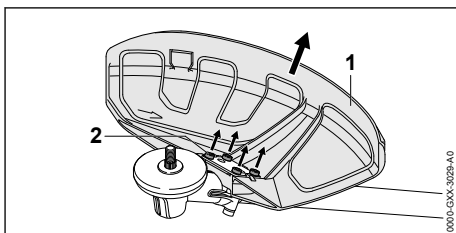
- ▶ Išjungti variklinę žoliapjovę ir išimti akumuliatorių.



- ▶ Apsauginį gaubtą (1) iki galo kišti į kreiptuvus reduktoriaus korpuse.
- ▶ Įsukti ir priveržti varžtus (2).

7.2.2 Apsauginio gaubto nuėmimas

- ▶ Išjungti variklinę žoliapjovę ir išimti akumuliatorių.

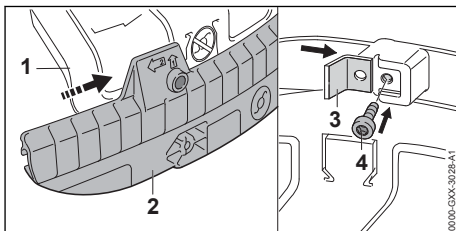


- ▶ Išsukti varžtus (2).
- ▶ Nutraukti apsauginį gaubtą (1).

7.3 Apsauginės juostelės montavimas ir išmontavimas

7.3.1 Apsauginės juostelės montavimas

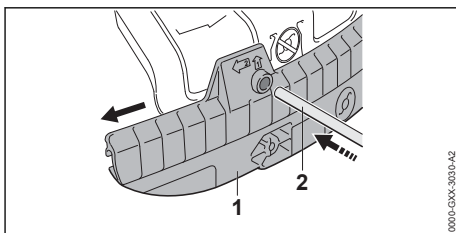
- ▶ Išjungti variklinę žoliapjovę ir išimti akumuliatorių.



- ▶ Apsauginės juostelės (2) kreipiamąjį griovelį stumti ant universaliojo apsauginio gaubto (1) juostelės, kol ji girdimai užsifiksuos.
- ▶ Valo trūpinimo peilį (3) įstumti į apsauginės juostelės (2) kreipiamąjį griovelį.
- ▶ Įsukti ir priveržti varžtą (4).

7.3.2 Apsauginės juostelės nuėmimas

- ▶ Išjungti variklinę žoliapjovę ir išimti akumuliatorių.



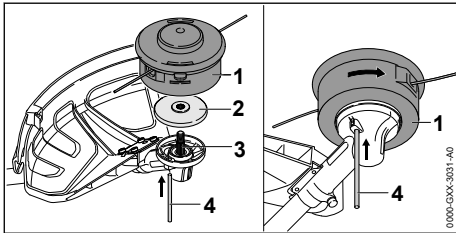
- ▶ Fiksavimo kaištį (2) įkišti į kiaurymę apsauginėje juostelėje (1).
- ▶ Nutraukti apsauginę juostelę (1) su fiksavimo kaiščiu (2).

Valo trumpinimo peilio prie apsauginės juostelės (1) vėl išmontuoti nereikia.

7.4 "Pjovimo galvos" uždėjimas ir nuėmimas

7.4.1 Pjovimo galvutės sumontavimas

- ▶ Išjungti variklinę žoliapjovę ir išimti akumuliatorių.



- ▶ Prispaudimo diską (2) ant veleno (3) uždėti taip, kad mažesnis skersmuo būtų nukreiptas į viršų.
- ▶ Pjovimo galvutę (1) uždėti ant veleno (3) ir ranka sukti prieš laikrodžio rodyklę.
- ▶ Fiksavimo kaištį (4) iki galo įspausti į kiaurymę ir laikyti įspaustą.
- ▶ Pjovimo galvutę (1) tol sukti prieš laikrodžio rodyklę, kol fiksavimo kaištis (4) užsifiksuos. Velenas (3) užblokuotas.
- ▶ Pjovimo galvutę (1) tvirtai priveržti ranka.
- ▶ Ištraukti fiksavimo kaištį (4).

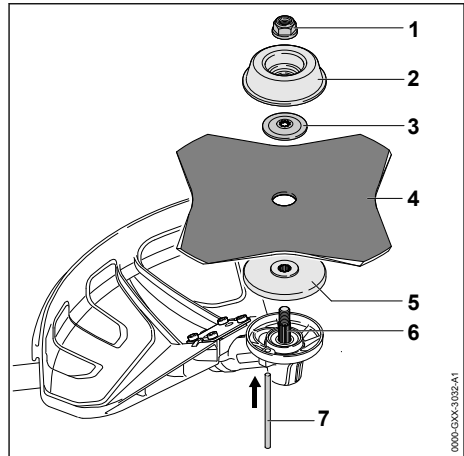
7.4.2 Pjovimo galvutės išmontavimas

- ▶ Išjungti variklinę žoliapjovę ir išimti akumuliatorių.
- ▶ Fiksavimo kaištį iki galo įspausti į kiaurymę ir laikyti įspaustą.
- ▶ Tol sukti pjovimo galvutę, kol fiksavimo kaištis užsifiksuos. Velenas užblokuotas.
- ▶ Pjovimo galvutę išsukti pagal laikrodžio rodyklę.
- ▶ Nuimti prispaudimo lėkštelę.
- ▶ Ištraukti fiksavimo kaištį.

7.5 Metalinio pjovimo įrankio uždėjimas ir nuėmimas

7.5.1 Metalinio pjovimo įrankio montavimas

- ▶ Išjungti variklinę žoliapjovę ir išimti akumuliatorių.



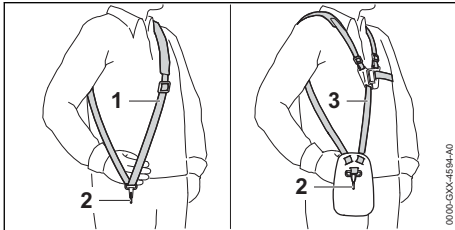
- ▶ Prispaudimo lėkštelę (5) ant veleno (6) uždėti taip, kad mažesnis skersmuo būtų nukreiptas į viršų.
- ▶ Metalinį pjovimo įrankį (4) uždėti ant prispaudimo lėkštelės (5). Jei naudojamas pjovimo diskas arba žolės pjovimo diskas su daugiau kaip 4 ašmenimis: ašmenis nukreipti taip, kad jie būtų nukreipti tokia pačia kryptimi, kaip sukimosi krypties rodyklė ant apsauginio gaubto.
- ▶ Prispaudimo diską (3) ant metalinio pjovimo įrankio (4) uždėti taip, kad išgaubtoji pusė būtų viršuje.
- ▶ Darbinį diską (2) ant prispaudimo disko (3) uždėti taip, kad uždaroji pusė būtų viršuje.
- ▶ Fiksavimo kaištį (7) iki galo įspausti į kiaurymę ir laikyti įspaustą.
- ▶ Metalinį pjovimo įrankį (4) tol sukti prieš laikrodžio rodyklę, kol fiksavimo kaištis (7) užsifiksuos.
- ▶ Velenas (6) užblokuotas.
- ▶ Veržlę (1) užsukti prieš laikrodžio rodyklę ir tvirtai priveržti.
- ▶ Ištraukti fiksavimo kaištį (7).

7.5.2 Metalinio pjovimo įrankio nuėmimas

- ▶ Išjungti variklinę žoliapjovę ir išimti akumuliatorių.
- ▶ Fiksavimo kaištį iki galo įspausti į kiaurymę ir laikyti įspaustą.
- ▶ Metalinį pjovimo įrankį tol sukti pagal laikrodžio rodyklę, kol fiksavimo kaištis užsifiksuos. Velenas užblokuotas.
- ▶ Nusukti veržlę pagal laikrodžio rodyklę.
- ▶ Nuimti darbinį diską, prispaudimo diską, metalinį pjovimo įrankį ir prispaudimo lėkštelę.
- ▶ Ištraukti fiksavimo kaištį.

8 Motorinės žoliapjovės pritaikymas dirbančiam

8.1 Nešimo įrangos užsidėjimas ir suregulavimas



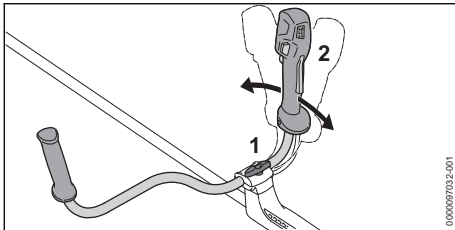
- ▶ Užsidėti vienpetį diržą (1) arba dvipetį diržą (3).
- ▶ Vienpetį diržą (1) arba dvipetį diržą (3) sureguliuoti taip, kad žiedinės sąsagos kablys (2) būtų maždaug per delno plotį žemiau dešiniojo klubo.

Kita leidžiama naudoti nešimo įranga nurodyta šioje naudojimo instrukcijoje, 21.

8.2 Dvipusės rankenos nustatymas

Dvipusę rankeną, priklausomai nuo naudotojo ūgio, galima nustatyti į įvairias padėtis.

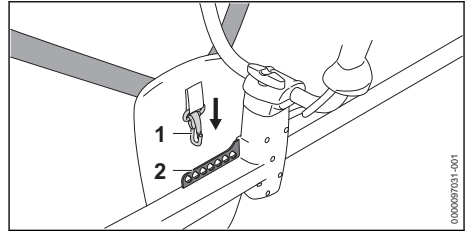
- ▶ Išjungti variklinę žoliapjovę ir išimti akumulatorių.
- ▶ Variklinę žoliapjovę plokštele su skylėmis įkabinti į nešimo įrangos žiedinės sąsagos kabli.



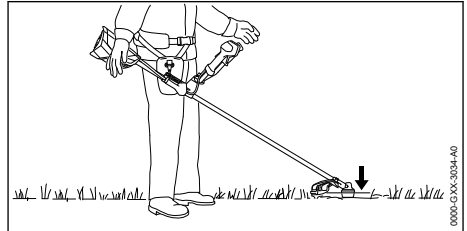
- ▶ Atsukti tvirtinimo varžtą (1).
- ▶ Dvipusę rankeną (2) palenkti į norimą padėtį.
- ▶ Tvirtai priveržti tvirtinimo varžtą (1).

8.3 Variklinės žoliapjovės subalansavimas

- ▶ Išjungti variklinę žoliapjovę ir išimti akumulatorių.



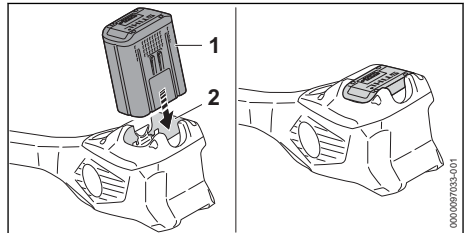
- ▶ Plokštelę su skylėmis (2) užkabinti ant žiedinės sąsagos kablio (1).



- ▶ Variklinę žoliapjovę subalansuoti taip, kad pjovimo įrankis lengvai liestų žemės paviršių.
- ▶ Jei variklinės žoliapjovės nepavyksta subalansuoti: žiedinės sąsagos kabli (1) įkabinti į kitą plokštelės su skylėmis (2) skylę ir subalansuoti iš naujo.

9 Akumulatoriaus įdėjimas ir išėmimas

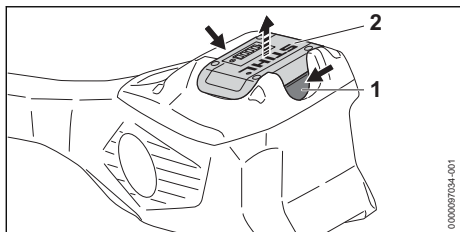
9.1 Akumulatoriaus įdėjimas



- ▶ Akumulatorių (1) iki galo įspausti į akumulatoriaus dėklą (2).
- Spragtelėdamas akumulatorius (1) užsifiksuoja ir yra įtvirtintas.

9.2 Akumulatoriaus išėmimas

- ▶ Variklinę žoliapjovę pastatyti ant lygaus paviršiaus.

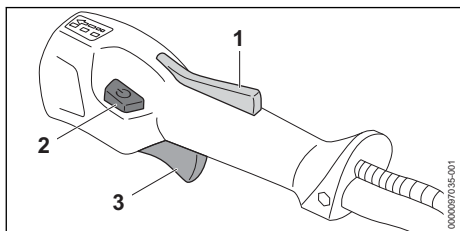


- ▶ Paspausti abu fiksavimo klavišus (1). Akumulatorius (2) atlaisvintas ir jį galima išimti.

10 Motorinės žoliapjovės įjungimas ir išjungimas

10.1 Variklinės žoliapjovės įjungimas

- ▶ Variklinę žoliapjovę dešiniąja ranka suėmus už valdymo rankenos laikyti taip, kad nykštys apkabintų valdymo rankeną.
- ▶ Variklinę žoliapjovę kairiąja ranka suėmus už rankenos laikyti taip, kad nykštys apkabintų rankeną.



- ▶ Jungiklio blokatorių (1) paspausti ranka ir laikyti paspausta.
- ▶ Paspausti atblokavimo mygtuką (2). Šviesos diodai šviečia rodydami paskiausiai nustatytą galios lygį.
- ▶ Jungiklį (3) paspausti smiliumi ir laikyti nuspaušta. Variklinės žoliapjovės greitis didėja, o pjovimo įrankis sukasi.

Kuo daugiau spaudžiamas jungiklis (3), tuo greičiau veikia pjovimo įrankis.

Galios pjautuvą taip pat galima įjungti ir pirmiausia paspaudus slankųjį fiksatorių (2), o paskui per 5 sekundes (kol mirksi šviesos diodai) paspaudus jungiklio blokatorių (1). Taip atblokuojama perjungimo svirtis (3) und die Motorsense einsatzbereit.

Nustačius 3 galios lygį, variklinę žoliapjovę atpažįsta sumontuotą pjovimo įrankį ir automatiškai nustato tinkamą didžiausiąjį sukimosi greitį.

Jei įjungus jungiklis (3) ir jungiklio blokatorių (1) atleidžiami, šviesos diodai dar 5 sekundes mirksi. Kol šviesos diodai mirksi, variklinę žoliapjovę galima įjungti iš naujo nespaudžiant atblokavimo mygtuko (2).

10.2 Motorinės žoliapjovės išjungimas

- ▶ Apsauginį jungiklio klavišą ir jungiklį paleisti.
- ▶ Palaukti, kol pjovimo įrankis nebejudės.
- ▶ Jeigu pjovimo įrankis dar juda: akumuliatorių išimti ir kreiptis į STIHL specializuotos prekybos atstovą. Motorinė žoliapjovė sugedus.

11 Patikrinti motorinę žoliapjovę ir akumuliatorių

11.1 Valdymo elementų patikra

Jungiklio blokatorius ir jungiklis

- ▶ Išimti akumuliatorių.
- ▶ Pabandyti nuspaušti jungiklį nespaudžiant jungiklio blokatoriaus.
- ▶ Jei jungiklį galima nuspaušti: nenaudoti variklinės žoliapjovės ir kreiptis į STIHL prekybos atstovą. Jungiklio blokatorius sugedo.
- ▶ Paspausti jungiklio blokatorių ir laikyti nuspaušta.
- ▶ Paspausti jungiklį ir vėl atleisti.
- ▶ Jei jungiklis arba jungiklio blokatorius sunkiai juda arba negrįžta į pradinę padėtį: nenaudoti variklinės žoliapjovės ir kreiptis į STIHL prekybos atstovą. Jungiklis arba jungiklio blokatorius sugedo.

Variklinės žoliapjovės įjungimas

- ▶ Įdėti akumuliatorių.
- ▶ Paspausti jungiklio blokatorių ir laikyti nuspaušta.
- ▶ Paspausti atblokavimo mygtuką.
- ▶ Paspausti jungiklį ir laikyti nuspaušta. Pjovimo įrankis sukasi.
- ▶ Jei akumuliatoriaus 3 šviesos diodai mirksi raudonai: išimti akumuliatorių ir kreiptis į STIHL prekybos atstovą. Variklinės žoliapjovės triktis.
- ▶ Atleisti jungiklį. Pjovimo įranga netrukus nustoja sukstis.

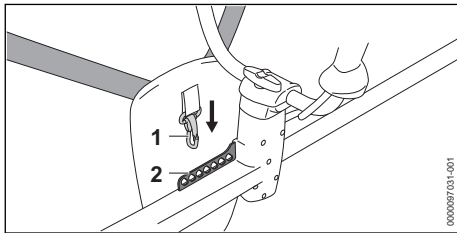
- ▶ Jei pjovimo įranga ir toliau sukasi: išimti akumuliatorių ir kreiptis į STIHL prekybos atstovą. Variklinė žoliapjovė sugedo.

11.2 Akumuliatorių patikrinti

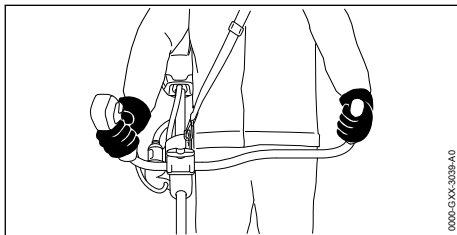
- ▶ Paspausti akumuliatoriaus klavišą. Diodai dega arba mirksi.
 - ▶ Jeigu diodai nedega ar nemirksi: akumuliatoriaus nenaudoti ir kreiptis į STIHL specializuotą parduotuvę.
- Akumuliatoriaus gedimas.

12 darbas su motorine žoliapjove

12.1 Variklinės žoliapjovės laikymas ir valdymas



- ▶ Plokštelę su skylėmis (2) užkabinti ant žiedinės sąsagos kablo (1).

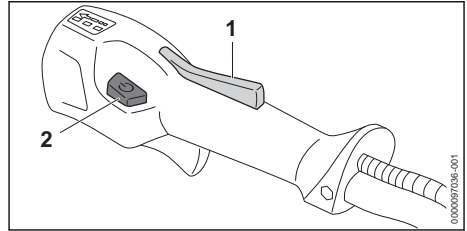


- ▶ Variklinę žoliapjovę dešiniąja ranka suėmus už valdymo rankenos laikyti taip, kad nykštys apkabintų valdymo rankeną.
- ▶ Variklinę žoliapjovę kairiąja ranka suėmus už rankenos laikyti taip, kad nykštys apkabintų rankeną.

12.2 Galios lygio nustatymas

Priklausomai nuo, kam įrankis naudojamas, galima nustatyti 3 galios lygius. Šviesos diodai rodo nustatytą galios lygį. Kuo aukštesnis galios lygis, tuo greičiau gali sukstis pjovimo įrankis.

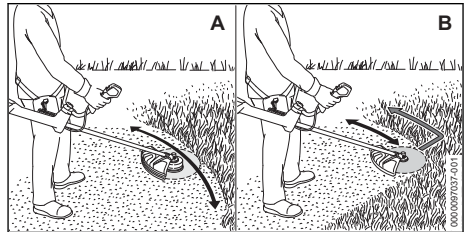
Nustatytas galios lygis turi įtakos akumuliatoriaus veikimo trukmei. Kuo žemesnis galios lygis, tuo ilgiau veikia akumuliatorius.



- ▶ Paspausti jungiklio blokatorių (1) ir laikyti nuspauštą.
- ▶ Paspausti atblokavimo mygtuką (2). Šviesos diodai šviečia rodydami nustatytą galios lygį.
- ▶ Atblokavimo mygtuką (2) paspausti ir trumpai palaikyti nuspauštą. Nustatytas kitas galios lygis. Po trečiojo galios lygio vėl nustatomas pirmasis galios lygis.
- ▶ Vis paspausti atblokavimo mygtuką (2), kol bus nustatytas norimas galios lygis.
- ▶ Naudojant pjovimo diską: nustatyti 3 galios lygi.

12.3 Pjovimas

Pjovimo įrankio atstumas nuo žemės lemia pjovimo aukštį.



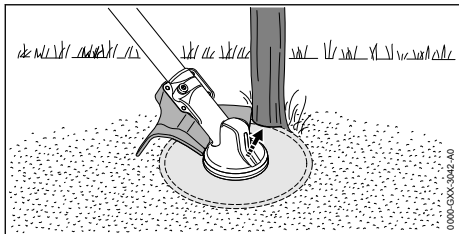
Pjovimas su pjovimo galvute (A)

- ▶ Variklinę žoliapjovę tolygiai judinti į šalis.
- ▶ Lėtai ir stebint pjovimą judėti į priekį.

Pjovimas su žolės pjovimo disku arba brūzgynų peiliu (B)

- ▶ Pjauti kairiąja metalinio pjovimo įrankio dalimi.
- ▶ Lėtai ir stebint pjovimą judėti į priekį.

12.4 Pjovimas pjovimo disku

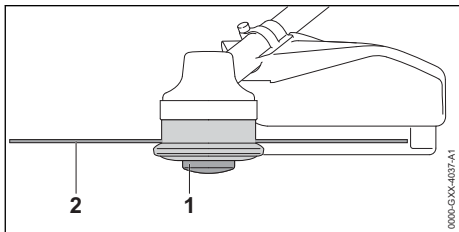


- ▶ Kairiąją apsauginio gaubto pusę atremti į kamieną.
- ▶ Didžiausiuoju greičiu vienu pjūviu perpjauti kamieną.
- ▶ Išlaikyti saugų mažiausiai 2 medžių ilgio saugų atstumą iki kitos darbo zonos.

12.5 Pjovimo valo reguliavimas

12.5.1 Pjovimo valo „AutoCut“ pjovimo galvutėse reguliavimas

- ▶ Besisukančią pjovimo galvutę trumpai stuktelėti į žemę. Taip nustatomi apie 30 mm ilgio valo galai. Valo trumpinimo peilis apsauginiame gaubte automatiškai patrupina pjovimo valo galus iki reikiamo ilgio.



Jei pjovimo valo galai trumpesni nei 25 mm, jų automatiškai sureguliuoti negalima.

- ▶ Išjungti variklinę žoliapjovę ir išimti akumuliatorių.
- ▶ Paspausti ritės įdėklą (1) pjovimo galvutėje ir laikyti nuspaustą.
- ▶ Ranka ištraukti pjovimo valo galus (2).
- ▶ Jei pjovimo valo galų (2) ištraukti nebegalima: pakeisti ritės įdėklą (1) arba pjovimo valą (2). Ritės įdėklas tuščias.

12.5.2 Pjovimo valo reguliavimas pjovimo galvutėse „SuperCut“

Pjovimo valai reguliuojami automatiškai. Valo trumpinimo peilis apsauginiame gaubte automatiškai patrupina pjovimo valo galus iki reikiamo ilgio.

Jei pjovimo valo galai trumpesni nei 40 mm, jų automatiškai sureguliuoti negalima.

- ▶ Išjungti variklinę žoliapjovę ir išimti akumuliatorių.
- ▶ Pjovimo valo galus ištraukti ranka.
- ▶ Jeigu pjovimo valo galų nebegalima ištraukti: valą pakeisti. Ritės įdėklas tuščias.

13 Po darbo

13.1 Baigus dirbti

- ▶ Išjungti variklinę žoliapjovę ir išimti akumuliatorių.
- ▶ Jei variklinę žoliapjovę šlapia: leisti variklinei žoliapjovėi išdžiūti.
- ▶ Jei akumuliatorius šlapias: leisti akumuliatoriui išdžiūti.
- ▶ Nuvalyti variklinę žoliapjovę.
- ▶ Nuvalyti apsauginį gaubtą.
- ▶ Nuvalyti pjovimo įrankį.
- ▶ Nuvalyti akumuliatorių.
- ▶ Jei sumontuotas metalinis pjovimo įrankis: uždėti tinkamą transportavimo apsaugą.

14 Pernešimas

14.1 Variklinės žoliapjovės transportavimas

- ▶ Išjungti variklinę žoliapjovę ir išimti akumuliatorių.
- ▶ Jei sumontuotas metalinis pjovimo įrankis: uždėti tinkamą transportavimo apsaugą.

Variklinės žoliapjovės nešimas

- ▶ Variklinę žoliapjovę viena ranka suėmus už koto nešti taip, kad pjovimo įrankis būtų nukreiptas atgal, o variklinės žoliapjovės svoris būtų subalansuotas.

Variklinės žoliapjovės vežimas transporto priemonėje

- ▶ Variklinę žoliapjovę pritvirtinti taip, kad ji neapvirtų ir negalėtų judėti.

14.2 Akumuliatoriaus pervežimas

- ▶ Motorinę žoliapjovę išjungti ir išimti akumuliatorių.
- ▶ Įsitikinti, kad akumuliatorius saugioje padėtyje.
- ▶ Akumuliatorių supakuoti taip, kad būtų išpildytos sekančios sąlygos:
 - Pakuotė nėra atspari elektros pralaidumui.
 - Akumuliatorius negali judėti pakuotėje.
- ▶ Pakuotę pritvirtinti taip, kad ji negalėtų judėti.

Akumuliatorius priskiriamas prie pavojingų transportavimui krovinių. Akumuliatorius klasifikuoja-

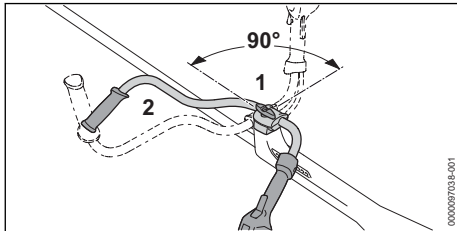
mas pagal UN 3480 (Ličio jonų akumulatoriai) ir buvo išbandytas vadovaujantis UN instrukcijos III dalies, 38.3 poskyrio kriterijus.

Transportavimo reglamentai yra nurodyti www.stihl.com/safety-data-sheets.

15 sandėliuojate

15.1 Variklinės žoliapjovės laikymas

- ▶ Išjungti variklinę žoliapjovę ir išimti akumulatorių.
- ▶ Jei sumontuotas metalinis pjovimo įrankis: uždėti tinkamą transportavimo apsaugą.



- ▶ Tvirtinimo varžtą (1) atlaisvinti ir išsukti tiek, kad vamzdinę rankeną (2) būtų galima pasukti.
- ▶ Vamzdinę rankeną (2) pasukti 90° kampu pagal laikrodžio rodyklę ir palenkti žemyn.
- ▶ Tvirtai priveržti tvirtinimo varžtą (1).
- ▶ Variklinę žoliapjovę laikyti taip, kad būtų įvykdytos šios sąlygos:
 - Variklinė žoliapjovė yra vaikams nepasiekiamoje vietoje.
 - Variklinė žoliapjovė yra švari ir sausa.
- ▶ Jei variklinė žoliapjovė laikoma ilgiau nei 30 dienų: nuimti pjovimo įrankį.

15.2 Akumulatoriaus laikymas

STIHL rekomenduoja akumulatorių laikyti įkrovimo būklės tarp 40 % ir 60 % (dega 2 žali diodai).

- ▶ Akumulatorių laikyti taip, kad būtų išpildytos sekančios sąlygos:
 - Akumulatorius turi būti laikomas vaikams nepasiekiamoje vietoje.
 - Akumulatorius yra švarus ir sausas.
 - Akumulatorius yra uždaroje patalpoje.
 - Akumulatorių laikyti atskirai nuo motorinės žoliapjovės ir įkroviklio.
 - Akumulatorius yra elektra nelaidžioje pakuotėje.
 - Akumulatorius yra aplinkoje, kur temperatūra tarp 10 °C ir + 50 °C.

16 Valymas

16.1 Variklinės žoliapjovės valymas

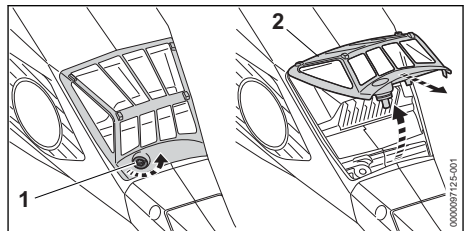
- ▶ Išjungti variklinę žoliapjovę ir išimti akumulatorių.
- ▶ Variklinę žoliapjovę valyti drėgna šluoste.
- ▶ Teptuku išvalyti vėdinimo angas.
- ▶ Iš akumulatoriaus dėklo pašalinti pašalines medžiagas ir akumulatoriaus dėklą išvalyti drėgna šluoste.
- ▶ Elektros kontaktus akumulatoriaus dėkle nuvalyti teptuku ar minkštu šepetėliu.

16.2 Apsauginio gaubto ir pjovimo įrankio valymas

- ▶ Motorinę žoliapjovę išjungti ir išimti akumulatorių.
- ▶ Apsauginį gaubtą ir pjovimo įrankį nuvalyti drėgna šluoste arba minkštu šepetėliu.

16.3 Oro filtro valymas

- ▶ Išjungti variklinę žoliapjovę ir išimti akumulatorių.



- ▶ Sritį aplink oro filtrą (2) nuvalyti drėgna šluoste arba šepetėliu.
- ▶ Varžtą (1) tol sukuti prieš laikrodžio rodyklę, kol bus galima nuimti oro filtrą (2).
- ▶ Oro filtrą (2) paversti aukštyn ir nuimti.
- ▶ Tekančiu vandeniu nuplauti išorinius oro filtro (2) nešvarumus.
- ▶ Jei oro filtras (2) apgadintas: pakeisti oro filtrą (2).
- ▶ Leisti oro filtrui (2) natūraliai išdžiūti.
- ▶ Oro filtrą (2) įdėti į korpusą ir nulenkti žemyn. Oro filtras (2) aplinkui turi būti priglundęs prie korpuso.
- ▶ Įsukti ir priveržti varžtą (1).

16.4 Akumulatoriaus valymas

- ▶ Akumulatorių nuvalyti su drėgna šluoste.

17 Priežiūra

17.1 Techninės priežiūros intervalai

Techninės priežiūros intervalai priklauso nuo aplinkos ir darbo sąlygų. STIHL rekomenduoja šiuos techninės priežiūros intervalus:

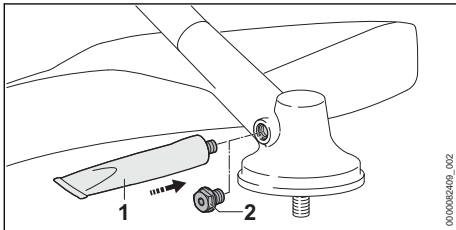
Kas 50 darbo valandų

- ▶ Sutepti reduktorių.
- ▶ Išvalyti oro filtrą.

Kas metus

- ▶ Variklinę žoliapjovę pavesti patikrinti STIHL prekybos atstovui.

17.2 Reduktoriaus tepimas



- ▶ Išsukti uždarymo varžtą (2).
- ▶ Jei ant uždarymo varžto (2) nesimato tepalo:
 - ▶ Įsukti tūtelę "STIHL reduktorių tepalas" (1).
 - ▶ 5 g STIHL reduktorių tepalo įspausti į reduktoriaus korpusą.
 - ▶ Išsukti tūtelę "STIHL reduktorių tepalas" (1).
 - ▶ Įsukti ir tvirtai priveržti uždarymo varžtą (2).
 - ▶ Motorinę žoliapjovę 1 minutei įjungti be apkrovos.

19 Gedimų šalinimas

19.1 Variklinės žoliapjovės arba akumulatoriaus trikčių šalinimas

Triktis	Akumulatoriaus šviesos diodai	Priežastis	Problemos sprendimas
Įjungta variklinė žoliapjovė neveikia.	1 šviesos diodas mirksi žaliai.	Akumulatorius per mažai įkrautas.	▶ Akumuliatorių visiškai įkrauti taip, kaip aprašyta kroviklių STIHL AL 101, 300, 500 naudojimo instrukcijoje.
	1 šviesos diodas šviečia raudonai.	Akumulatorius per šiltas arba per šaltas.	▶ Išimti akumuliatorių. ▶ Palaukti, kol akumuliatorius atvės arba sušils.
	3 šviesos diodai mirksi raudonai.	Variklinės žoliapjovės triktis.	▶ Išimti akumuliatorių. ▶ Nuvalyti elektros kontaktus akumulatoriaus dėkle. ▶ Įdėti akumuliatorių. ▶ Įjungti variklinę žoliapjovę. ▶ Jei 3 šviesos diodai ir toliau mirksi raudonai: nenaudoti variklinės žoliapjovės ir kreiptis į STIHL prekybos atstovą.

STIHL reduktorių tepalas pasiskirsto tolygiai.

17.3 Metalinės pjovimo įrangos aštrinimas ir balansavimas

Reikia turėti įgūdžių, kad teisingai paaštrinti metalinį pjovimo įrankį ir jį išbalansuoti.

STIHL rekomenduoja dėl metalinio pjovimo įrankio aštrinimo ir balansavimo kreiptis į STIHL specializuotos prekybos atstovą.

- ▶ Metalinį pjovimo įrankį aštrinti taip, kaip aprašyta naudojimo instrukcijoje ir ant naudojamo pjovimo įrankio įpakavimo.

18 Remontas

18.1 Motorinės žoliapjovės ir pjovimo įrankio remontas

Naudotojas negali pats remontuoti motorinės žoliapjovės ir pjovimo įrankio.

- ▶ Jei motorinė žoliapjovė arba pjovimo įrankis pažeisti: motorinės žoliapjovės ar pjovimo įrankio nenaudoti ir kreiptis į STIHL specializuotos prekybos atstovą.

18.2 Akumulatoriaus techninė priežiūra ir remontas

Akumuliatoriui nereikia atlikti techninės priežiūros ir remonto.

- ▶ Jeigu akumuliatorius sugedęs ar pažeistas: akumuliatorių pakeisti nauju.

Trikitis	Akumulatoriaus šviesos diodai	Priežastis	Problemos sprendimas
	3 šviesos diodai šviečia raudonai.	Variklinė žoliapjovė per šilta.	<ul style="list-style-type: none"> ▶ Išimti akumuliatorių. ▶ Leisti variklinei žoliapjovei atvėsti.
	4 šviesos diodai mirksi raudonai.	Akumulatoriaus triktis.	<ul style="list-style-type: none"> ▶ Išimti ir vėl įdėti akumuliatorių. ▶ Įjungti variklinę žoliapjovę. ▶ Jei 4 šviesos diodai ir toliau mirksi raudonai: nenaudoti akumulatoriaus ir kreiptis į STIHL prekybos atstovą.
		Nutrūko variklinės žoliapjovės ir akumulatoriaus elektrinė jungtis.	<ul style="list-style-type: none"> ▶ Išimti akumuliatorių. ▶ Nuvalyti elektros kontaktus akumulatoriaus dėkle. ▶ Įdėti akumuliatorių.
		Variklinė žoliapjovė arba akumulatorius sudrėko.	▶ Leisti variklinei žoliapjovei arba akumulatoriui išdžiūti.
		Jungiklis prieš nuspaudžiant atblokavimo mygtuką jau yra nuspauštas.	▶ Variklinę žoliapjovę įjungti taip, kaip aprašyta šioje naudojimo instrukcijoje.
Veikdama variklinė žoliapjovė išsijungia.	3 šviesos diodai šviečia raudonai.	Variklinė žoliapjovė per šilta.	<ul style="list-style-type: none"> ▶ Išimti akumuliatorių. ▶ Leisti variklinei žoliapjovei atvėsti.
		Elektros įrangos triktis.	<ul style="list-style-type: none"> ▶ Išimti ir vėl įdėti akumuliatorių. ▶ Įjungti variklinę žoliapjovę.
Variklinė žoliapjovė per trumpai veikia.		Akumulatorius nevisiškai įkrautas.	▶ Akumuliatorių visiškai įkrauti taip, kaip aprašyta kroviklių STIHL AL 101, 300, 500 naudojimo instrukcijoje.
		Viršyta akumulatoriaus eksploatavimo trukmė.	▶ Pakeisti akumuliatorių.
Negalima nustatyti galios lygių.		Jungiklis nuspauštas ir variklinė žoliapjovė įjungta.	<ul style="list-style-type: none"> ▶ Atleisti jungiklį ir laikyti nuspauštą tik jungiklio blokatorių. ▶ Galios lygį nustatyti taip, kaip aprašyta šioje naudojimo instrukcijoje.

20 Techniniai daviniai

20.1 Variklinės žoliapjovės STIHL FSA 135

Leidžiami akumulatoriai:

- STIHL AP
- STIHL AR
- Svoris be akumulatoriaus, pjovimo įrangos ir apsauginio gaubto: 4,9 kg
- Ilgis be pjovimo įrangos: 1840 mm

Veikimo trukmė nurodyta www.stihl.com/battery-life.

20.2 Akumulatorius STIHL AP

- Akumulatoriaus technologija: Lithium-Ionen
- Įtampa: 36 V
- Talpa Ah: žiūrėti ant skydelio
- Energijos kiekis Wh: žiūrėti ant skydelio
- Svoris kg: žiūrėti ant skydelio

- Leidžiama temperatūra naudojimui ir laikymui: - 10 °C iki + 50 °C

20.3 Garso ir vibracijos vertės

Garso slėgio lygio K vertė yra 2 dB(A). Garso galios lygio K vertė yra 2 dB(A). Vibracijos verčių K vertė yra 2 m/s².

STIHL rekomenduoja dėvėti klausos apsaugos priemonę.

Naudojimas su pjovimo galvute, išskyrus „Poly-Cut 28-2“

- Garso slėgio lygis L_{pA}, išmatuotas pagal EN 50636-2-91: 80 dB(A) standartą
- Garso galios lygis L_{WA}, išmatuotas pagal EN 50636-2-91: 92 dB(A)
- Vibracijų vertė a_{hv}, išmatuota pagal EN 50636-2-91

- Valdymo rankena: 2,0 m/s²
- kairioji rankena: 2,9 m/s²

Naudojimas su pjovimo galvute „PolyCut 28-2“

- Garso slėgio lygis L_{pA}, išmatuotas pagal EN 50636-2-91: 84 dB(A) standartą
- Garso galios lygis L_{WA}, išmatuotas pagal EN 50636-2-91: 97 dB(A)
- Vibracijų vertė a_{nv}, išmatuota pagal EN 50636-2-91
 - Valdymo rankena: 2,0 m/s²
 - kairioji rankena: 2,9 m/s²

Naudojimas su metaliniu pjovimo įrankiu

- Garso slėgio lygis L_{pA}, išmatuotas pagal EN 50636-2-91: 81 dB(A) standartą
- Garso galios lygis L_{WA}, išmatuotas pagal EN 50636-2-91: 94 dB(A)
- Vibracijų vertė a_{nv}, išmatuota pagal EN 50636-2-91
 - Valdymo rankena: 1,8 m/s²
 - kairioji rankena: 2,1 m/s²

Nurodytos vibracijų vertės išmatuotos standartinium matavimo metodu ir gali būti naudojamos vienam elektriniam įrankiui palyginti su kitu. Faktinės vibracijų vertės gali skirtis nuo nurodytųjų verčių – tai priklauso nuo įrankio naudojimo būdo. Nurodytomis vibracijų vertėmis taip pat galima vadovautis preliminariai vertinant vibracinį poveikį. Reikia įvertinti faktinį vibracinį poveikį. Taip pat galima atsižvelgti ir į laikotarpius, kai elektrinis įrankis yra išjungtas, ir laikotarpius, kai įrankis įjungtas, tačiau veikia nenaudojamas.

Informacijos, kaip vykdomi direktyvos 2002/44/EB reikalavimai darbuotojams nuo vibracijų apsaugoti, galima rasti www.stihl.com/vib.

20.4 REACH

REACH pažymi ES potvarkį dėl registravimo, vertinimo ir chemikalų leistinas normas.

Informacijas apie atitikimą REACH potvarkiui (ES) Nr. rasite www.stihl.com/reach.

21 Pjovimo įrankio, apsaugos ir nešimo įrangos kombinacijos**21.1 Pjovimo įrankių, apsauginių gaubtų ir nešimo įrangos deriniai**

Pjovimo įrankis	Apsauginis gaubtas	Nešimo įranga
<ul style="list-style-type: none"> – PolyCut 28-2 Pjovimo galvutė su pjovimo valu „apvalusis, tylusis“, 2,4 mm skersmens: <ul style="list-style-type: none"> – Pjovimo galvutė AutoCut 25-2 – Pjovimo galvutė AutoCut C 26-2 – Pjovimo galvutė AutoCut 27-2 – Pjovimo galvutė DuroCut 20-2 – Pjovimo galvutė SuperCut 20-2 – Pjovimo galvutė FixCut 31-2 Pjovimo galvutė su pjovimo valu „apvalusis, tylusis“, 2,7 mm skersmens: <ul style="list-style-type: none"> – Pjovimo galvutė AutoCut 36-2 – Pjovimo galvutė TrimCut C 32-2 	<ul style="list-style-type: none"> – Pjovimo galvučių apsaugas – Universalusis apsaugas su apsaugine juostele ir valo trumpinimo peiliu 	<ul style="list-style-type: none"> – Vienpetis diržas – Dvipetis diržas su sparčiojo atlaisvinimo įtaisu – Akumuliatorius STIHL AR kartu su nugaros atrama – Akumuliatoriaus diržas, prie kurio pritaisytas „Dėklas prie diržo AP akumuliatoriui su jungiamuoju laidu“ kartu su vieniečiu diržu – Akumuliatoriaus diržas su nešimo diržu, prie kurio pritaisytas „Dėklas prie diržo AP akumuliatoriui su jungiamuoju laidu“ kartu su nugaros atrama – Nešimo įranga, prie kurios pritaisytas „Dėklas prie diržo AP akumuliatoriui su jungiamuoju laidu“ kartu su nugaros atrama
<ul style="list-style-type: none"> – Žolės pjovimo diskas 230-2 (Ø 230 mm) – Žolės pjovimo diskas 230-4 (Ø 230 mm) – Žolės pjovimo diskas 230-8 (Ø 230 mm) – Žolės pjovimo diskas 250-32 (Ø 250 mm) – Žolės pjovimo diskas 260-2 (Ø 260 mm) 	<ul style="list-style-type: none"> – Universalusis apsaugas be apsauginės juostelės 	
<ul style="list-style-type: none"> – Brūzgynų peilis 250-3 (Ø 250 mm) 		
<ul style="list-style-type: none"> – Pjovimo diskas 200-22 (Ø 200 mm) 	<ul style="list-style-type: none"> – Atrama 	<ul style="list-style-type: none"> – Dvipetis diržas su sparčiojo atlaisvinimo įtaisu

Pjovimo įrankis	Apsauginis gaubtas	Nešimo įranga
– Pjovimo diskas 200-22 HP (Ø 200 mm)		– Akumuliatorius STIHL AR kartu su nugaros atrama – Akumuliatoriaus diržas su nešimo diržu, prie kurio pritaisytas „Dėklas prie diržo AP akumuliatoriui su jungiamuoju laidu“ kartu su nugaros atrama – Nešimo įranga, prie kurios pritaisytas „Dėklas prie diržo AP akumuliatoriui su jungiamuoju laidu“ kartu su nugaros atrama

Nešimo įrangos aprašymas



Vienpetis diržas



Dvipetis diržas



Akumuliatorius STIHL AR kartu su nugaros atrama



Akumuliatoriaus diržas, prie kurio pritaisytas „Dėklas prie diržo AP akumuliatoriui su jungiamuoju laidu“ kartu su vienpečiu diržu



Akumuliatoriaus diržas su nešimo diržu, prie kurio pritaisytas „Dėklas prie diržo AP akumuliatoriui su jungiamuoju laidu“ kartu su nugaros atrama



Nešimo įranga, prie kurios pritaisytas „Dėklas prie diržo AP akumuliatoriui su jungiamuoju laidu“ kartu su nugaros atrama

22 Atsarginės dalys ir priedai

22.1 Atsarginės dalys ir priedai

STIHL Šie simboliai žymi originalias STIHL atsargines dalis ir originalius STIHL priedus.

STIHL rekomenduoja naudoti originalias STIHL atsargines dalis ir originalius STIHL priedus.

Nors nuolat stebi rinką, STIHL negali įvertinti kitų gamintojų atsarginių dalių ir priedų patikimumo, saugos bei tinkamumo, todėl tokius naudojant, STIHL negali už juos garantuoti.

STIHL originalių atsarginių dalių ir STIHL originalių priedų galima įsigyti iš STIHL specializuoto prekybos atstovo.

23 Utilizavimas

23.1 Motorinės žoliapjovės ir akumuliatoriaus utilizavimas

Informacijos apie šalinimą gali suteikti vietos savivaldybė arba STIHL prekybos atstovas.

Netinkamai šalinant gali būti pakenkta sveikatai ir aplinkai.

- ▶ STIHL gaminius, įskaitant pakuotę, nuneškite į tinkamą surinkimo punktą perdirbti pagal vietinės taisykles.
- ▶ Neišmesti kartu su buitinėmis atliekomis.

24 ES- atitikties sertifikatas

24.1 Variklinė žoliapjovė STIHL FSA 135

ANDREAS STIHL AG & Co. KG
Badstraße 115
D-71336 Waiblingen

Vokietija

- prisiimdama visā atsakomybę deklaruoja, kad
- Rūšis: akumulatorinė variklinė žoliapjovė
 - Gamintojo prekių ženklas: STIHL
 - Tipas: FSA 135
 - Serijos identifikacinis numeris: FA01

atitinka jai taikomas direktyvų 2011/65/ES, 2006/42/EB, 2014/30/ES ir 2000/14/EB nuostatas ir yra suprojektuota bei pagaminta vadovaujantis toliau išvardytų standartų versijomis, galiojusiomis pagaminimo metu: EN 55014-1, EN 55014-2, EN 62233, EN 60335-1 ir EN ISO 12100, atsižvelgiant į standartus EN 50636-2-91 ir ISO 11806-1.

Išmatuotas ir garantuotas triukšmo lygis buvo bandomas, remiantis direktyvos 2000/14/EG VI priedu.

Dalyvaujanti paskirtoji įstaiga: „VDE Prüf- u. Zertifizierungsinstitut“ (Vokietijos Elektrotechnikų sąjungos bandymų ir sertifikavimo institutas), Merianstraße 28, 63069 Offenbach, Deutschland


- Išmatuotasis garso galios lygis: 92 dB(A)
- Garantuotasis garso galios lygis: 94 dB(A)

Techniniai dokumentai saugomi ANDREAS STIHL AG & Co. KG Gaminių patvirtinimo skyriuje.

Pagaminimo metai, gamintojo šalis ir įrenginio numeris nurodyti ant variklinės žoliapjovės.

Waiblingen, 2021.07.15

ANDREAS STIHL AG & Co. KG



Įmonės vardu

Dr. Jürgen Hoffmann, Skyriaus vadovas Produktzulassung Produkto reguliavimas

25 UKCA atitikties deklaracija

25.1 Variklinė žoliapjovė STIHL FSA 135

**UK
CA**

ANDREAS STIHL AG & Co. KG
Badstraße 115
D-71336 Waiblingen

Vokietija

- prisiimdama visā atsakomybę deklaruoja, kad
- Rūšis: akumulatorinė variklinė žoliapjovė
 - Gamintojo prekių ženklas: STIHL
 - Tipas: FSA 135
 - Serijos identifikacinis numeris: FA01

atitinka atitinkamas Jungtinės Karalystės The Restriction of the Use of Certain Hazardous Substances in Electrical and Electronic Equipment Regulations 2012, Supply of Machinery (Safety) Regulations 2008, Electromagnetic Compatibility Regulations 2016 ir Noise Emission in the Environment by Equipment for use Outdoors Regulations 2001 taisyklių nuostatas ir yra suprojektuotas bei pagamintas pagal gamybos dieną galiojančias šių standartų versijas: EN 55014-1, EN 55014-2, EN 62233, EN 60335-1 ir EN ISO 12100, atsižvelgiant į standartus EN 50636-2-91 ir ISO 11806-1.

Nustatant išmatuotą ir garantuotą garso galios lygį, taikytas Jungtinės Karalystės reglamentas Noise Emission in the Environment by Equipment for use Outdoors Regulations 2001, Schedule 9.

Dalyvaujanti paskirtoji įstaiga: „INTERTEK Testing & Certification Ltd“, Academy Place, 1–9 Brook Street, Brentwood, Essex, CM14 5NQ, United Kingdom


- Išmatuotasis garso galios lygis: 92 dB(A)
- Garantuotasis garso galios lygis: 94 dB(A)

Techniniai dokumentai saugomi įmonėje ANDREAS STIHL AG & Co. KG.

Pagaminimo metai, gamintojo šalis ir įrenginio numeris nurodyti ant variklinės žoliapjovės.

Waiblingen, 2021.07.15

ANDREAS STIHL AG & Co. KG



Įmonės vardu

Dr. Jürgen Hoffmann, Skyriaus vadovas Produktzulassung Produkto reguliavimas

Saturs

1	Priekšvards.....	24
2	Informacija par šo lietošanas instrukciju... 24	24
3	Pārskats.....	25
4	Drošības norādījumi.....	26
5	Motorizkaps sagatavošana darbam.....	33

6	Akumulatora uzlāde un gaismas diodes...	33
7	Motorizkaps montāža.....	33
8	Motorizkaps iestāšanās lietotājam.....	36
9	Akumulatora ievietošana.....	36
10	Motorizkaps ieslēgšana un izslēgšana....	37
11	Motorizkaps un akumulatora pārbaude....	37
12	Strādāšana ar motorizkapti.....	38
13	Pēc darba.....	39
14	Transportēšana.....	39
15	Uzglabāšana.....	40
16	Tīrīšana.....	40
17	Apkope.....	40
18	Remonts.....	41
19	Traucējumu novēršana.....	41
20	Tehniskie dati.....	42
21	Griezējinstrumentu, aizsargu un uzkabes sistēmu kombinācijas.....	43
22	Rezerves daļas un piederumi.....	44
23	Uzturēšana.....	44
24	ES atbilstības deklarācija.....	44
25	UKCA – Apvienotās Karalistes atbilstības deklarācija.....	45

1 Priekšvārds

Cienītais klient, cienījamā kliente!

Mēs priecājamies, ka esat izvēlēties STIHL. Mēs attīstām un ražojam savus augstākās kvalitātes izstrādājumus atbilstoši savu klientu prasībām. Šādi rodas izstrādājumi, kas ir īpaši uzticami arī smagas apstākļos.

STIHL nodrošina arī augstāko servisa kvalitāti. Mūsu tirgotāji garantē profesionālas konsultācijas un apmācību, kā arī visaptverošu tehnisku apkalpošanu.

STIHL vienmēr ilgtspējīgu un atbildīgu rūpējas par dabu. Šī lietošanas instrukcija sniedz jums atbalstu, lai jūs ilgstoši, droši un videi draudzīgi varētu lietot savu STIHL Produkt ražojumu.

Mēs pateicamies par jūsu uzticību un vēlam jums izdošanos ar jūsu STIHL izstrādājumu.



Dr. Nikolai Stihl

SVARĪGI! PIRMS LIETOŠANAS IZLASIET UN SAGLABĀJIET.

2 Informācija par šo lietošanas instrukciju

2.1 Spēkā esošie dokumenti

Spēkā ir vietējie drošības noteikumi.

- ▶ Papildus šai lietošanas instrukcijai izlasiet, saprotiet un saglabāiet šādus dokumentus:
 - Izmantotā griezējinstrumenta lietošanas instrukcija un iepakojums
 - Izmantotās uzkabes sistēmas lietošanas instrukcija
 - Akumulatora STIHL AR lietošanas instrukcija
 - „Jostas soma AP ar pieslēguma kabeli“ lietošanas instrukcija
 - Akumulatora STIHL AP drošības norādījumi
 - Lādētāju STIHL AL 101, 300, 500 lietošanas instrukcija
 - Drošības informācija STIHL akumulatoriem un ražojumiem ar uzstādītu akumulatoru: www.stihl.com/safety-data-sheets

2.2 Brīdinājuma norāžu apzīmēšana tekstā



BRĪDINĀJUMS

- Norāde sniedz informāciju par apdraudējumu, kas var izraisīt smagas traumas vai nāvi.
 - ▶ Minētās darbības var novērst smagas traumas vai nāvi.

NORĀDĪJUMS

- Norāde sniedz informāciju par apdraudējumu, kas var izraisīt mantiskos bojājumus.
 - ▶ Minētās darbības var novērst mantiskos bojājumus.

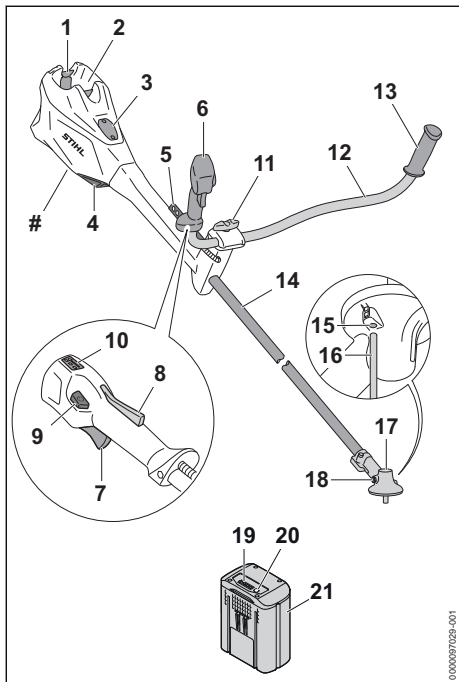
2.3 Simboli tekstā



Šis simbols sniedz norādi uz nodaļu šajā lietošanas instrukcijā.

3 Pārskats

3.1 Motorizkaps un akumulators



1 Fiksācijas svira

Fiksācijas svira notur akumulatoru akumulatora nodalījumā.

2 Akumulatora nodalījums

Akumulatora nodalījumā tiek ievietots akumulators.

3 Pārsegs²

Vāks ir paredzēts kā Smart Connector 2 A turētājs.

4 Gaisa filtrs

Gaisa filtrs filtrē motora iesūkto gaisu.

5 Perforētais stienis

Perforētais stienis ir paredzēts uzkabes sistēmas iekarīšanai.

6 Vadības rokturis

Vadības rokturis paredzēts motorizkaps vadībai, turēšanai un vadīšanai.

7 Slēdža svira

Slēdža svira ieslēdz un izslēdz motorizkapti.

8 Slēdža sviras fiksators

Slēdža sviras fiksators atbloķē slēdža sviru.

9 Atbloķēšanas taustiņš

Atbloķēšanas taustiņš ir paredzēts motorizkaps ieslēgšanai un jaudas pakāpes iestatīšanai.

10 Gaismas diodes

Gaismas diodes attēlo iestatīto jaudas pakāpi.

11 Sprūda skrūve

Sprūda skrūve nofiksē roktura cauruli pie roktura balsta.

12 Roktura caurule

Roktura caurule savieno vadības rokturi un rokturi ar kātu.

13 Rokturis

Rokturis paredzēts motorizkaps turēšanai un vadīšanai.

14 Kāts

Kāts savieno visas detaļas.

15 Fiksācijas serdenis atvere

Fiksācijas serdenis atverē tiek ievietots fiksācijas serdenis.

16 Fiksācijas serdenis

Fiksācijas serdenis griež instrumenta montāžas laikā bloķē vārpstu.

17 Reduktora korpus

Reduktora korpus nosedz reduktoru.

18 Vāka skrūve

Vāka skrūve noslēdz STIHL reduktoru smērvielas atveri.

19 Gaismas diodes

Gaismas diodes rāda akumulatora uzlādes līmeni un traucējumus.

20 Taustiņš

Taustiņa nospiešanas rezultātā iedegas gaismas diodes uz akumulatora.


21 Akumulators

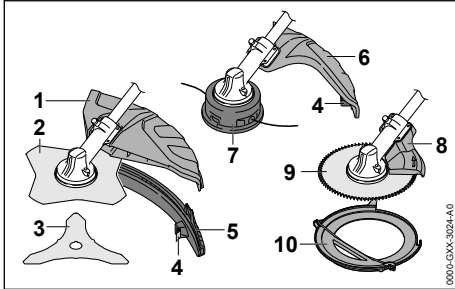
Akumulators nodrošina motorizkapti ar enerģiju.

Datu plāksnīte ar ierīces numuru

²Vāks ir motora korpusa daļa. Noņemiet vāciņu tikai, lai uzstādītu Smart Connector 2 A, un uzglabājat to drošā vietā, lai vēlāk to varētu uzstādīt jauna. Krūmgriezi vienmēr izmantojiet ar uzstādītu vāku vai Smart Connector 2 A.

3.2 Aizsargi un griezējinstrumenti

Aizsargi un griezējinstrumenti ir attēloti kā piemēri. Kombinācijas, kādas atļauts izmantot, ir dotas šajā lietošanas instrukcijā,  21.



1 Universālais aizsargs

Universālais aizsargs aizsargā lietotāju pret uzņemtiem priekšmetiem un no saskares ar griezējinstrumentu.

2 Zāles pļaušanas plātne

Zāles pļaušanas plātne pļauj zāli un nezāles.

3 Krūmgrieža nazis

Krūmgrieža nazis pļauj krūmājus.

4 Nogriešanas nazis

Nogriešanas nazis darba laikā saīsina pļaušanas auklas līdz pareizajam garumam.

5 Priekšplātne

Priekšplātne paplašina universālā aizsarga izmantošanas jomu ar pļaušanas galvu.

6 Pļaušanas galvu aizsargs

Pļaušanas galvu aizsargā lietotāju pret uzņemtiem priekšmetiem un no saskares ar pļaušanas galvu.

7 Pļaušanas galva

Pļaušanas galva tur pļaušanas auklas.

8 Aizturis

Aizturis aizsargā lietotāju pret uzņemtiem priekšmetiem un no saskares ar krūmgrieža ripu un darba laikā tas ir paredzēts motorizkaps atbalstīšanai pret koku.

9 Krūmgrieža ripa

Krūmgrieža ripa zāgē krūmus un kokus.

10 Transportēšanas aizsargs

Transportēšanas aizsargs aizsargā no saskares ar metāla griezējinstrumentiem.

3.3 Simboli

Simboli var atrasties uz motorizkaps, aizsarga un akumulatora un tie nozīmē sekojošo:



1 gaismas diode deg sarkanā krāsā. Akumulators ir pārāk karsts vai auksts.



4 gaismas diodes mirgo sarkanā krāsā. Ir radijs akumulatora traucējums.



Nospiediet atbloķēšanas taustiņu, lai ieslēgtu motorizkapti un iestatītu jaudas pakāpes.



Šis simbols apzīmē atbloķēšanas taustiņu.



Šis simbols norāda griezējinstrumenta griešanās virzienu.

max Ø XXX Šis simbols norāda maksimālo griezējinstrumenta diametru milimetros.



Šis simbols norāda griezējinstrumenta nominālo apgriezīenu skaitu.



LWA Garantētais trokšņu jaudas līmenis saskaņā ar Direktīvu 2000/14/EK (dB(A)), lai varētu salīdzināt produktu trokšņu emisiju.



Dati līdzās simbolam norāda par akumulatoru enerģijas tilpumu atbilstoši šūnu ražotāja specifikācijai. Lietderīgā energoietilpība ir mazāka.



Neizmet produktu sadzīves atkritumos.

4 Drošības norādījumi

4.1 Brīdinājuma simboli

4.1.1 Brīdinājuma simboli

Brīdinājuma simboli uz motorizkaps vai akumulatora nozīmē:



Ievērojiet drošības norādījumus un to pasākumus.



Izlasiet, izprotiet un saglabāiet lietošanas pamācību.



Valkājiet aizsargbrilles. Ja darba laikā var nokrist priekšmeti: lietojiet aizsargķiveri.



Valkājiet aizsargzābakus.



Lietojiet darba cimdus.



Ievērojiet drošības norādījumus par atsitieni un to pasākumus.



Ievērojiet drošības norādījumus attiecībā uz augšup izmestiem priekšmetiem un saistītos drošības pasākumus.



Ievērojiet drošu attālumu.



Darba pārtraukumu, transportēšanas, glabāšanas, apkopes vai remonta laikā izņemiet akumulatoru.



Nepieskarieties karstām virsmām.



Aizsargājiet akumulatoru no karstuma un atklātas liesmas.



Nemērciet akumulatoru šķidrumos.



Ievērojiet pieļaujamo akumulatora temperatūras diapazonu.

4.1.2 Pļaušanas galvu aizsargs

Brīdinājuma simboli uz pļaušanas galvu aizsarga nozīmē sekojošo:



Izmantojiet šo apvalku pļaušanas galvām.



Neizmantojiet šo apvalku zāles pļaušanas plātnēm.



Neizmantojiet šo apvalku krūmgrieža nažiem.



Neizmantojiet šo apvalku smalcinātājnažiem.



Neizmantojiet šo apvalku zāģa ripām.

4.1.3 Universālais aizsargs un apvalka

Universālais aizsargs

Brīdinājuma simboli uz universālā aizsarga nozīmē:



Neizmantojiet šo aizsargu bez apvalku pļaušanas galvām.



Izmantojiet šo apvalku zāles pļaušanas plātnēm.



Izmantojiet šo apvalku krūmgrieža nažiem.



Neizmantojiet šo apvalku smalcinātājnažiem.



Neizmantojiet šo apvalku zāģa ripām.

Priekšplātne

Brīdinājuma simboli uz apvalka nozīmē:



Izmantojiet universālo aizsargu kopā ar apvalku un griezējnazī pļaušanas galvām.

4.2 Nosacījumiem atbilstīga lietošana

Motorizkaptis STIHL FSA 135 paredzēta šādiem pielietojumiem:

- ar pļaušanas galvu: zāles pļaušanai
- Ar zāles pļaušanas plātni: zāles un nezāļu pļaušanai
- Ar krūmgrieža nazi: krūmu pļaušanai (līdz 20 mm diametram)
- ar krūmgrieža ripu: krūmu vai koku zāģēšanai, kuru stumbra diametrs ir līdz 40 mm

Motorizkapti varat izmantot arī lietū.

Šai motorizkaptij enerģiju nodrošina akumulators STIHL AP vai akumulators STIHL AR.

▲ BRĪDINĀJUMS

- Akumulatori, kurus STIHL nav atļāvis lietot motorizkaptij, var radīt ugunsgrēkus un sprādzienus. Var rasties smagi vai nāvējoši savainojumi un materiālu bojājumi.
 - ▶ Lietojiet motorizkapti ar akumulatoru STIHL AP vai akumulatoru STIHL AR.

- Neizmantojot motorizkapti vai akumulatoru atbilstoši noteikumiem, iespējamas smagas traumas vai pat nāve un mantiskie bojājumi.
 - ▶ Motorizkapti izmantojiet tā, kā aprakstīts šajā lietošanas instrukcijā.
 - ▶ Akumulatoru izmantojiet tā, kā aprakstīts šajā lietošanas instrukcijā vai akumulatora STIHL AR lietošanas instrukcijā.

4.3 Prasības lietotājam

▲ BRĪDINĀJUMS

- Lietotāji bez instruktažas nespēj atpazīt vai novērtēt apdraudējumu, ko rada motorizkaptis un akumulators. Lietotājs vai citi cilvēki var gūt smagas traumas vai var tik nonāvēti.



- ▶ Izlasiet, saprotiet un saglabāiet lietošanas instrukciju.

- ▶ Nododot motorizkapti un akumulatoru citai personai: nododiet arī lietošanas instrukciju.
- ▶ Pārliecinieties, vai lietotājs atbilst šādām prasībām:
 - Lietotājs ir atpūties.
 - Lietotājs fiziski, sensoriski un garīgi ir spējīgs vadīt motorizkapti vai akumulatoru, kā arī ar to strādāt. Ja lietotājam ir fiziski, sensoriski vai garīgi ierobežotas spējas, viņš iekārtu drīkst lietot tikai citu uzraudzībā vai arī pēc atbildīgās personas instrukciju saņemšanas.
 - Lietotājs spēj atpazīt un novērtēt motorizkaptis un akumulatoru radītos apdraudējumus.
 - Lietotājs ir pilngadīgs vai lietotājs uzraudzībā tiek apmācīts darbam atbilstoši nacionālajiem noteikumiem.
 - Pirms pirmās motorizkaptis lietošanas reizes lietotājs ir saņēmis STIHL tirgotāja vai speciālista instrukcijas.
 - Lietotājs nav alkohola, medikamentu vai narkotiku ietekmē.
- ▶ Neskaidrību gadījumā: vēršieties pie STIHL tirgotāja.

4.4 Apģērbs un aprīkojums

▲ BRĪDINĀJUMS

- Darba laikā garus matus iespējams ievilk motorizkaptī. Lietotājs var gūt smagus savainojumus.
 - ▶ Sasieniet un nostipriniet garus matus tā, lai tie atrastos virs pleciem.
- Darba laikā lielā ātrumā gaisā var tikt uz mesti priekšmeti. Lietotāji var gūt savainojumus.



- ▶ Nēsājiet cieši pieguļošas aizsargbrilles. Piemērotas aizsargbrilles, kas atbilst standartam EN 166 vai valsts noteikumiem un ir atbilstoši marķētas, ir pieejamas tirdzniecībā.

- ▶ Valkājiet sejas aizsargu.

- ▶ Nēsājiet garas izturīga materiāla bikses.

- Kritoši priekšmeti var radīt galvas traumas.
 - ▶ Ja darba laikā var nokrist priekšmeti: lietojiet aizsargķiveri.



- Darba laikā var tikt sacelti putekļi. Ieelpotās putekļu daļiņas var būt kaitīgas veselībai un izraisīt alerģiskas reakcijas.

- ▶ Ja tiek sacelti putekļi: nēsājiet putekļu aizsargmasku.

- Nepiemērots apģērbs var iekerties koksnē, krūmājos un motorizkaptī. Lietotāji, kuriem nav piemērota apģērba, var gūt savainojumus.

- ▶ Nēsājiet pieguļošu apģērbu.

- ▶ Noņemiet šalles un rotaslietas.

- Darba laikā lietotājs var saskarties ar rotējošo griezējinstrumentu. Lietotājs var gūt smagus savainojumus.

- ▶ Valkājiet izturīga materiāla apavus.



- ▶ Izmantojot metāla griezējinstrumentu: valkājiet aizsargzābakus ar metāla ieliktniem.

- ▶ Nēsājiet garas izturīga materiāla bikses.

- Uzstādot un demontējot griezējinstrumentu, un tīrīšanas, apkopes un remonta laikā lietotājs var saskarties ar griezējinstrumentu vai griezējnazi. Lietotāji var gūt savainojumus.



- ▶ Nēsājiet izturīga materiāla darba cimdus.

- Ja lietotājam ir nepiemēroti apavi, pastāv paslīdēšanas risks. Lietotāji var gūt savainojumus.

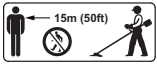
- ▶ Nēsājiet stingrus, slēgtus apavus ar neslīdošām zolēm.

4.5 Darba zona un apkārtnē

4.5.1 Motorizkaptis

▲ BRĪDINĀJUMS

- Nepiederošas personas, bērni un dzīvnieki nespēj atpazīt un novērtēt motorizkaptis un uzmeso priekšmetu radītos apdraudējumus. Nepiederošas personas, bērni un dzīvnieki var gūt smagus vai nāvējošus savainojumus, un var rasties materiālu bojājumi.



► Nodrošiniet, lai nepiederošas personas, bērni un dzīvnieki darba zonai netuvotos tuvāk par 15 m.

- Ievērojiet 15 m attālumu no priekšmetiem.
- Neatstājiet motorizkapti bez uzraudzības.
- Nodrošiniet, lai bērni nevarētu rotaļāties ar motorizkapti.
- Motorizkaps elektriskās detaļas var radīt dzirksteles. Viegli uzliesmojošā vai sprādzienbīstamā vidē dzirksteles var izraisīt ugunsgrēkus un sprādzienus. Var rasties smagi vai nāvējoši savainojumi un materiālu bojājumi.
 - Nestrādājiet viegli uzliesmojošā un sprādzienbīstamā vidē.

4.5.2 Akumulators

▲ BRĪDINĀJUMS

- Nepiederošas personas, bērni un dzīvnieki var neatpažīt un nepietiekami izvērtēt akumulatora radīto apdraudējumu. Nepiederošām personām, bērniem un dzīvniekiem var rasties smagi savainojumi.
 - Neļaujiet nepiederošām personām, bērniem un dzīvniekiem uzturēties ierīces tuvumā.
 - Neatstājiet akumulatoru bez uzraudzības.
 - Gādājiet, lai bērni nevarētu rotaļāties ar akumulatoru.
- Akumulators nav pasargāts pret apkārtējās vides iedarbību. Ja akumulators tiek pakļauts noteikta veida apkārtējās vides iedarbībai, tas var aizdegties vai eksplodēt. Var rasties smagi savainojumi un materiālu bojājumi.



- Sargājiet akumulatoru no karstuma un uguns.
- Nemetiet akumulatoru ugunī.



- Izmantojiet un uzglabājiet akumulatoru temperatūrā no -10 °C līdz +50 °C.



- Neiegremdējiet akumulatoru šķidrumsos.

- Neļaujiet akumulatoram saskarties ar metāla priekšmetiem.
- Nepakļaujiet akumulatoru augsta spiediena iedarbībai.
- Nepakļaujiet akumulatoru mikroviļņu iedarbībai.
- Sargājiet akumulatoru no ķīmikālijām un sāļiem.

4.6 Drošs stāvoklis

4.6.1 Motorizkaps

Motorizkaps ir drošā stāvoklī, ja ir izpildīti šādi noteikumi:

- Motorizkaps nav bojāta.
- Motorizkaps ir tīra.
- Vadības elementi darbojas, un tiem nav veiktas izmaiņas.
- Uzstādīta šajā lietošanas instrukcijā dotā griezējinstrumenta un aizsarga kombinācija.
- Griezējinstrumenta un aizsargs ir uzstādīti pareizi.
- Šajā motorizkaptī ir uzstādīti oriģinālie STIHL piederumi.
- Piederumi ir pareizi uzstādīti.

▲ BRĪDINĀJUMS

- Ja stāvoklis nav ekspluatācijai drošs, detaļas var nedarboties pareizi un drošības apriņķis var nedarboties vispār. Cilvēki var gūt smagus vai nāvējošus savainojumus.
 - Nestrādājiet ar bojātu motorizkapti.
 - Ja motorizkaps ir nefira: veiciet motorizkaps tīrīšanu.
 - Neveiciet motorizkaptij izmaiņas. Izņēmums: uzstādīta šajā lietošanas instrukcijā dotā griezējinstrumenta un aizsarga kombinācija.
 - Ja vadības elementi nedarbojas: nestrādājiet ar motorizkapti.
 - Uzmontējiet šajā motorizkaptij oriģinālos STIHL piederumus.
 - Griezējinstrumentu un aizsargu uzmontējiet tā, kā aprakstīts šajā lietošanas instrukcijā.
 - Uzstādiat piederumus tā, kā aprakstīts šajā vai piederuma lietošanas pamācībā.
 - Neievietojiet priekšmetus motorizkaps atvērumos.
 - Nomainiet nolietotas vai bojātas norādījumu plāksnītes.
 - Ja rodas neskaidrības: sazinieties ar STIHL tirgotāju.

4.6.2 Aizsargapvalks

Aizsargs ir drošā stāvoklī, ja ir izpildīti šādi noteikumi:

- Aizsargs nav bojāts.
- Izmantojot nogriešanas nazi un apvalku:
 - Nogriešanas nazis un apvalks ir uzstādīti pareizi.

▲ BRĪDINĀJUMS

- Nedrošā stāvoklī detaļas var nedarboties pareizi, un drošības ierīces var neveikt savas funkcijas. Lietotājs var gūt smagas traumas.

- ▶ Nestrādājiet ar bojātu aizsargu.
- ▶ Izmantojot nogriešanas nazi un apvalku: Strādājiet ar pareizi uzstādītu nogriešanas nazi un pareizi uzstādītu apvalku.
- ▶ Neskaidrību gadījumā: vērsieties pie STIHL tirgotāja.

4.6.3 Pļaušanas galva

Pļaušanas galva ir drošā stāvoklī, ja ir izpildīti šādi noteikumi:

- Pļaušanas galva nav bojāta.
- Pļaušanas galva nav bloķēta.
- Pļaušanas auklas ir uzstādītas pareizi.
- Nodiluma ierobežojumi netiek pārsniegti.

▲ BRĪDINĀJUMS

- Nedrošā stāvoklī var atdalīties un aizlidot pļaušanas galvas vai pļaušanas auklu detaļas. Cilvēki var gūt smagus savainojumus.
 - ▶ Nestrādājiet ar bojātu pļaušanas galvu.
 - ▶ Neaizvietojiet pļaušanas auklu ar metāla priekšmetiem.
 - ▶ Atbilst nodiluma ierobežojumiem.
 - ▶ Ja rodas neskaidrības: sazinieties ar STIHL tirgotāju.

4.6.4 Metāla griezējinstrumenti

Metāla griezējinstrumenti ir drošā stāvoklī, ja ir izpildīti šādi noteikumi:

- Metāla griezējinstrumenti un montāžas detaļas nav bojātas.
- Metāla griezējinstrumenti nav deformēti.
- Metāla griezējinstrumenti ir uzstādīti pareizi.
- Metāla griezējinstrumenti ir uzasināti pareizi.
- Metāla griezējinstrumentam uz griezējmalām nav atskarpes.
- Nav pārsniegtas nodiluma robežas.
- Lietojot STIHL neražotu metāla griezējinstrumentu, tas nedrīkst būt smagāks, biezāks, citas formas, kvalitatīvi sliktāks un lielāka diametra nekā lielākais šai motorizētajai ierīcei atļautais STIHL metāla griezējinstrumenti.

▲ BRĪDINĀJUMS

- Nedrošā stāvoklī var atdalīties un aizlidot metāla griezējinstrumenta detaļas. Cilvēki var gūt smagus savainojumus.
 - ▶ Strādājiet tikai tad, ja metāla griezējinstrumenti un tā sastāvdaļas nav bojātas.
 - ▶ Veiciet pareizu metāla griezējinstrumenta asināšanu.
 - ▶ Noņemiet uz griezējmalām esošās atskarpes ar vīli.
 - ▶ Lūdziet STIHL tirgotāju veikt metāla griezējinstrumenta balansēšanu.

- ▶ Ņemiet vērā un ievērojiet nodiluma robežas.
- ▶ Tiek izmantots šajā lietošanas instrukcijā dotais metāla griezējinstrumenti.
- ▶ Ja rodas neskaidrības: sazinieties ar STIHL tirgotāju.

4.6.5 Akumulators

Akumulators ir ekspluatācijai drošā stāvoklī, ja ir izpildīti tālāk minētie nosacījumi.

- Akumulators nav bojāts.
- Akumulators ir sauss un tīrs.
- Akumulators darbojas, un tam nav veiktas izmaiņas.

▲ BRĪDINĀJUMS

- Ja akumulators nav ekspluatācijai drošā stāvoklī, tā darbība vairs nav droša. Cilvēki var smagi savainoties.
 - ▶ Strādājiet tikai tad, ja akumulators darbojas un nav bojāts.
 - ▶ Nelādējiet bojātu akumulatoru.
 - ▶ Ja akumulators ir netīrs vai slapjš: nofīriet akumulatoru un ļaujiet tam nožūt.
 - ▶ Neveiciet izmaiņas akumulatorā.
 - ▶ Neievietojiet akumulatora atverēs priekšmetus.
 - ▶ Nekad nesavienojiet akumulatora elektriskos kontaktus ar metāla priekšmetiem un neradiet īsslēgumu.
 - ▶ Neatveriet akumulatoru.
 - ▶ Nomainiet nolietotas vai bojātas norādījumu plāksnītes.
- No bojāta akumulatora var izplūst šķidrums. Ja šķidrums saskaras ar ādu vai iekļūst acīs, var rasties ādas vai acu kairinājums.
 - ▶ Izvairieties no saskares ar šo šķidrumu.
 - ▶ Ja šķidrums saskāries ar ādu: nomazgājiet attiecīgās vietas ar lielu ūdens daudzumu un ziepēm.
 - ▶ Ja šķidrums iekļuvis acīs: vismaz 15 minūtes skalojiet acis ar lielu ūdens daudzumu un griezieties pie ārsta.
- Bojāts akumulators var radīt neparastu smaku, dūmus vai degt. Var rasties smagi vai nāvējoši savainojumi un materiāli zaudējumi.
 - ▶ Ja akumulators rada neparastu smaku vai dūmus: neizmantojiet akumulatoru un nenovietojiet tā tuvumā degošas vielas.
 - ▶ Ja akumulators deg: mēģiniet dzēst akumulatoru ar ugunsdzēsības aparātu vai ūdeni.

4.7 Darbs

▲ BRĪDINĀJUMS

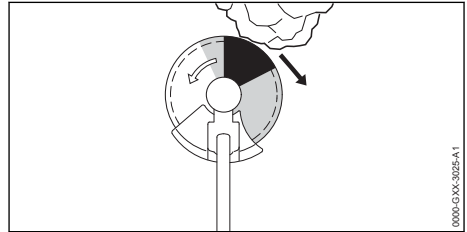
- Noteiktās situācijās lietotājs vairs nevar koncentrēties darbam. Lietotājs var pakļaut, nokrist un gūt smagus savainojumus.
 - ▶ Strādājiet mierīgi un pārdomāti.
 - ▶ Ja gaismas un redzamības apstākļi ir slikti: nestrādājiet ar motorizkāpti.
 - ▶ Lietojiet motorizkāpti atsevišķi.
 - ▶ Virziet griezējinstrumentu tuvu zemei.
 - ▶ Uzmanieties no šķēršļiem.
 - ▶ Darba laikā stāviet uz zemes un saglabājiet līdzsvaru.
 - ▶ Ja esat noguris: pārtrauciet darbu.
- Rotējošs griezējinstrumentu lietotājam var radīt traumas. Lietotājs var gūt smagus savainojumus.
 - ▶ Nepieskarieties rotējošam griezējinstrumentam.
 - ▶ Ja kāds priekšmets bloķē griezējinstrumentu: Izslēdziet motorizkāpti un izņemiet no tās akumulatoru. Tikai pēc tam izņemiet priekšmetu.
- Ja motorizkāpts darba laikā mainās vai darbojas neparasti, tā var būt nedrošā stāvoklī. Var rasties smagi savainojumi un materiālu bojājumi.
 - ▶ Beidziet darbu, izņemiet akumulatoru un lūdziet STIHL tirgotāja palīdzību.
- Darba laikā var veidoties motorizkāpts radīta vibrācija.
 - ▶ Nēsājiet cimdus.



- ▶ Ievērojiet pārtraukumus.
- ▶ Ja novērojat asinsrites traucējumu simptomus: vērsieties pie ārsta.
- Ja, strādājot ar griezējinstrumentu trāpāt uz svešķermeņa, tas vai tā daļas var lielā ātrumā tikt aizmestas pa gaisu. Var rasties savainojumi un materiālu bojājumi.
 - ▶ Notīriet svešķermeņus no darba zonas.
- Ja rotējošais metāla griezējinstrumentu saskaras ar cietu priekšmetu, iespējama dzirksteļu veidošanās un metāla griezējinstrumenta sabojāšana. Viegli uzliesmojošā vidē dzirksteles var izraisīt ugunsgrēkus. Var rasties smagi vai nāvējoši savainojumi un materiālu bojājumi.
 - ▶ Nestrādājiet viegli uzliesmojošā vidē.
 - ▶ Pārliecinieties, vai metāla griezējinstrumentu ir drošā stāvoklī.

- Pēc slēdža sviras atlaišanas griezējinstrumentu īstu brīdī turpina griezties. Cilvēki var gūt smagus savainojumus.
 - ▶ Nogaidiet, līdz griezējinstrumentu vairs negriežas.
- Bīstamā situācijā lietotāju var pārņemt panika un viņš var nenoņemt uzkabes sistēmu. Lietotājs var gūt smagus savainojumus.
 - ▶ Vingrinieties uzkabes sistēmas noņemšanu.

4.8 Reakcijas spēki



Atsitiens var rasties šādu iemeslu dēļ:

- Rotējošais metāla griezējinstrumentu pelēkās krāsas zonā vai melnās krāsas zonā saskaras ar cietu priekšmetu un tiek strauji nobremzēts.
- Rotējošais metāla griezējinstrumentu ir bloķēts.

Lielākais atsitiens risks tiek radīts melnās krāsas zonā.

▲ BRĪDINĀJUMS

- Šo iemeslu dēļ griezējinstrumentu rotācijas kustība var tikt strauji nobremzēta vai apturēta un griezējinstrumentu var tikt grūsti lietotāja virzienā (melnā bultā). Lietotājs var zaudēt kontroli pār motorizkāpti. Tas var cilvēkiem radīt smagas vai nāvējošas traumas.
 - ▶ Turiet motorizkāpti ar abām rokām.
 - ▶ Strādājiet tā, kā aprakstīts šajā lietošanas instrukcijā.
 - ▶ Nestrādājiet melnās krāsas zonā.
 - ▶ Tiek izmantota šajā lietošanas instrukcijā dotā griezējinstrumentu, aizsarga un uzkabes sistēmas kombinācija.
 - ▶ Veiciet pareizu metāla griezējinstrumentu asināšanu.
 - ▶ Strādājiet ar pilniem apgriezieniem.

4.9 Transportēšana

4.9.1 Motorizkāpts

▲ BRĪDINĀJUMS

- Darba laikā reduktora korpusu var sakarst. Lietotājs var gūt apdegumus.



- ▶ Nepieskarieties karstam reduktora korpusam.

- Transportēšanas laikā motorizkaps var apgāzties vai pārvietoties. Var rasties savainojumi un materiālu bojājumi.



- ▶ Izņemiet akumulatoru.

- ▶ Ja ir uzstādīts metāla griezējinstrumentis: uzmontējiet transportēšanas aizsargu.
- ▶ Nostipriniet motorizkapti ar fiksācijas siksnām, siksnām vai tīklu tā, lai tās nevarētu apgāzties un kustēties.

4.9.2 Akumulators

▲ BRĪDINĀJUMS

- Akumulators nav aizsargāts pret visu vides ietekmi. Ja akumulators ir pakļauts noteiktai vides ietekmei, tas var tikt sabojāts un radīt mantiskos bojājumus.
 - ▶ Netransportējiet bojātu akumulatoru.
 - ▶ Transportējiet akumulatoru elektrisko strāvu nevedošā iepakojumā.
- Transportēšanas laikā akumulators var apgāzties vai pārvietoties. Iespējamās traumas un mantiskie bojājumi.
 - ▶ Ievietojiet akumulatoru iepakojumā tā, lai tas nekustētos.
 - ▶ Nostipriniet iepakojumu tā, lai tas nekustētos.

4.10 Uzglabāšana

4.10.1 Motorizkaps

▲ BRĪDINĀJUMS

- Bērni nespēj atpazīt un novērtēt motorizkaps radīto apdraudējumu. Bērni var gūt smagus savainojumus.



- ▶ Izņemiet akumulatoru.

- ▶ Ja ir uzstādīts metāla griezējinstrumentis: uzmontējiet transportēšanas aizsargu.
- ▶ Glabājiet motorizkapti bērniem nepieejamā vietā.
- Mitruma iedarbībā motorizkaps elektriskie kontakti un metāliskās detaļas var sākt rūstēt. Iespējami motorizkaps bojājumi.
 - ▶ Izņemiet akumulatoru.



- ▶ Glabājiet motorizkapti tīru un sausu.

4.10.2 Akumulators

▲ BRĪDINĀJUMS

- Bērni nespēj atpazīt un novērtēt akumulatora radīto apdraudējumu. Bērni var tikt nopietni savainoti.
 - ▶ Glabājiet akumulatoru bērniem nepieejamās vietās.
- Akumulators nav aizsargāts pret visu vides ietekmi. Ja akumulators ir pakļauts noteiktai vides ietekmei, tas var tikt sabojāts.
 - ▶ Glabājiet akumulatoru tīru un sausu.
 - ▶ Glabājiet akumulatora slēgtā telpā.
 - ▶ Neglabājiet akumulatoru kopā ar motorizkapti un lādētāju.
 - ▶ Glabājiet akumulatoru elektrisko strāvu nevedošā iepakojumā.
 - ▶ Akumulatoru glabājiet temperatūrā, kas ir robežās no - 10 °C līdz + 50 °C.

4.11 Tīrīšana, apkope un remonts

▲ BRĪDINĀJUMS

- Ja tīrīšanas, apkopes un remonta laikā ir ievietots akumulators, motorizkaps var nejauši ieslēgties. Var rasties smagi savainojumi un materiālu bojājumi.



- ▶ Izņemiet akumulatoru.

- Darba laikā reduktora korpusss var sakarst. Lietotājs var gūt apdegumus.



- ▶ Nepieskarieties karstam reduktora korpusam.

- Asi tīrīšanas līdzekļi, mazgāšana ar ūdens strūklu vai smaili priekšmeti var sabojāt motorizkapti, aizsargu, griezējinstrumentu vai akumulatoru. Ja motorizkaps, aizsargs, griezējinstrumentis vai akumulators nav pareizi notīrīts, detaļas var nedarboties pareizi un drošības ierīces var pārstāt darboties. Cilvēki var gūt smagus savainojumus.
 - ▶ Motorizkapti, aizsargu, griezējinstrumentu un akumulatoru tīriet tā, kā aprakstīts šajā lietošanas instrukcijā.
- Ja motorizkaptij, aizsargam, griezējinstrumentam vai akumulatoram nav pareizi veikta apkope vai remonts, detaļas var nedarboties pareizi un drošības ierīces var pārstāt darboties. Cilvēki var gūt smagus vai nāvējošus savainojumus.

- ▶ Neveiciet motorizkaps, aizsarga un akumulatora apkopi un remontu pats.
- ▶ Ja nepieciešama motorizkaps, aizsarga vai akumulatora apkope vai remonts: vērsieties pie STIHL tirgotāja.
- ▶ Veiciet griezējinstrumenta apkopi tā, kā aprakstīts izmantotā griezējinstrumenta lietošanas instrukcijā vai uz tā iepakojuma.
- Griezējinstrumentu tīrīšanas vai apkopes laikā lietotājs var gūt griezumus, ko rada griezējmašīnas. Lietotāji var gūt savainojumus.



- ▶ Nēsājiet izturīga materiāla darba cimdus.

5 Motorizkaps sagatavošana darbam

5.1 Motorizkaps sagatavošana darbam

Pirms darba sākšanas jāveic tālāk minētās darbības:

- ▶ Pārlicinieties, ka tālāk minētās detaļas ir ekspluatācijai drošā stāvoklī:
 - Motorizkaps, 4.6.1.
 - Aizsargs, 4.6.2.
 - Pļaušanas galva vai metāla griezējinstrumenta, 4.6.3 vai 4.6.4.
 - Akumulators, 4.6.5.
- ▶ Akumulatora pārbaude, 11.2.
- ▶ Akumulatoru pilnībā uzlādējiet tā, kā aprakstīts lādētāju STIHL AL 101, 300, 500 lietošanas instrukcijā.
- ▶ Motorizkaps tīrīšana, 16.1.
- ▶ Divkāršā roktura uzstādīšana, 7.1.
- ▶ Griezējinstrumenta, aizsarga un uzkabes sistēmas kombinācijas izvēle, 21.
- ▶ Aizsarga montāža, 7.2.1.
- ▶ Izmantojot universālo aizsargu kopā ar pļaušanas galvu: Priekšplātnes un nogriešanas naža montāža, 7.3.1.
- ▶ Pļaušanas galvas vai metāla griezējinstrumenta montāža, 7.4.1 vai 7.5.1.
- ▶ Uzkabes sistēmas uzlikšana un iestatīšana, 8.1.
- ▶ Divkāršā roktura iestatīšana, 8.2.
- ▶ Motorizkaps balansēšana, 8.3.
- ▶ Vadības elementu pārbaude, 11.1.
- ▶ Ja darbības nav iespējams veikt: neizmantojiet motorizkaps un lūdziet STIHL tirgotāja palīdzību.

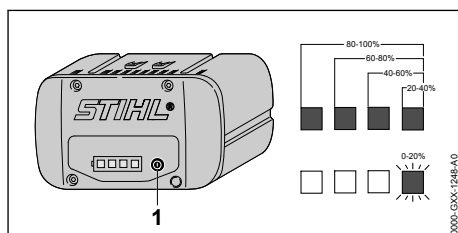
6 Akumulatora uzlāde un gaismas diodes

6.1 Akumulatora lādēšana

Uzlādes laiks ir atkarīgs no dažādiem faktoriem, piemēram, akumulatora temperatūras vai apkārtējās temperatūras. Faktiskais uzlādes laiks var atšķirties no dotā uzlādes laika. Uzlādes laiks ir dots vietnē www.stihl.com/charging-times.

- ▶ Akumulatoru lādējiet tā, kā aprakstīts lādētāja STIHL AL 101, 300, 500 lietošanas instrukcijā.

6.2 Uzlādes līmeņa rādīšana



- ▶ Nospiediet taustiņu (1). Gaismas diodes apm. 5 sekundes deg zaļā krāsā un rāda uzlādes līmeni.
- ▶ Ja labās puses gaismas diode mirgo zaļā krāsā: uzlādējiet akumulatoru.

6.3 Akumulatora gaismas diodes

Gaismas diodes var rādīt akumulatora uzlādes līmeni vai traucējumus. Gaismas diodes var degt vai mirgot zaļā vai sarkanā krāsā.

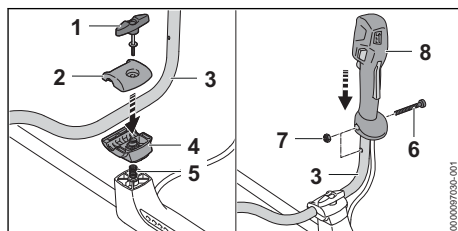
Ja gaismas diodes deg vai mirgo zaļā krāsā, tiek rādīts uzlādes stāvoklis.

- ▶ Ja gaismas diodes deg vai mirgo sarkanā krāsā: Traucējumu novēršana, 19. Radies motorizkaps vai akumulatora traucējums.

7 Motorizkaps montāža

7.1 Divkāršā roktura uzstādīšana

- ▶ Izslēdziet motorizkaps un izņemiet no tās akumulatoru.



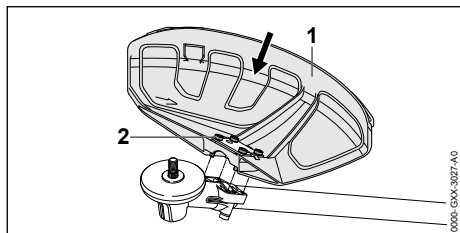
- ▶ Izskrūvējiet sprūda skrūvi (1).
- ▶ Noņemiet piespiedējieliktņus (2 un 4).
- ▶ Ievietojiet roktura cauruli (3) apakšējā piespiedējieliktņā (4).
- ▶ Uzstādiet augšējo piespiedējieliktņi (2).
- ▶ No apakšas ievietojiet atsperi (5) apakšējā piespiedējieliktņā (4).
- ▶ Uzstādiet piespiedējieliktņus (2 un 4) uz kāta un ieskrūvējiet sprūda skrūvi (1).
- ▶ Paceliet roktura cauruli (3) uz augšu.
- ▶ Pievelciet sprūda skrūvi (1).
- ▶ Izskrūvējiet skrūvi (6).
- ▶ Uzstādiet vadības rokturi (7) uz roktura caurules (3) tā, lai vadības roktura urbums sakristu ar roktura caurules urbumu un lai slēdža svira būtu vērsta reduktora korpusa virzienā.
- ▶ Ievietojiet uzgriezni (7).
- ▶ Ieskrūvējiet un cieši pievelciet skrūvi (6).

Divkārsā roktura atkārtota demontāža vairs nav nepieciešama.

7.2 Aizsarga montāža un demontāža

7.2.1 Aizsarga montāža

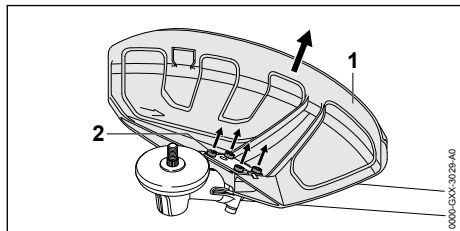
- ▶ Izslēdziet motorizkapti un izņemiet no tās akumulatoru.



- ▶ Līdz galam iebīdiet aizsargu (1) vadotnēs pie reduktora korpusa.
- ▶ Ieskrūvējiet un cieši pievelciet skrūves (2).

7.2.2 Aizsarga demontāža

- ▶ Izslēdziet motorizkapti un izņemiet no tās akumulatoru.

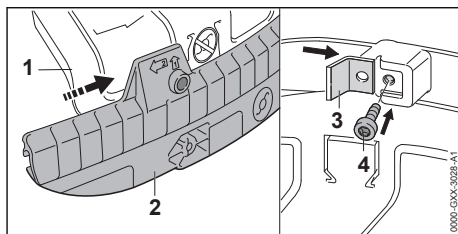


- ▶ Izskrūvējiet skrūves (2).
- ▶ Noņemiet aizsargu (1).

7.3 Priekšplātnes montāža un demontāža

7.3.1 Priekšplātnes montāža

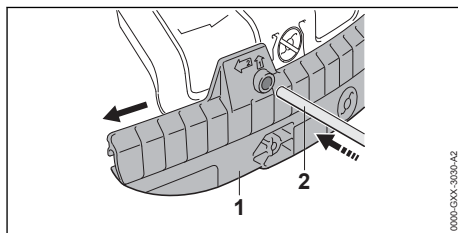
- ▶ Izslēdziet motorizkapti un izņemiet no tās akumulatoru.



- ▶ Uzbīdīet priekšplātnes (2) vadrievu uz universālā aizsarga (1), līdz tā dzirdami nofiksējas.
- ▶ Iebīdīet nogriešanas nazi (3) priekšplātnes (2) vadrievā.
- ▶ Ieskrūvējiet un cieši pievelciet skrūvi (4).

7.3.2 Priekšplātnes demontāža

- ▶ Izslēdziet motorizkapti un izņemiet no tās akumulatoru.



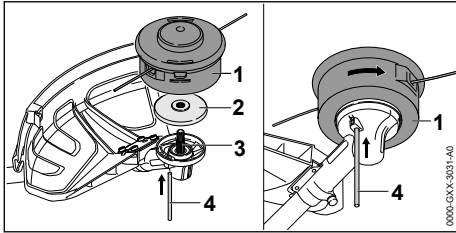
- ▶ Ievietojiet fiksācijas serdeni (2) priekšplātnes urbumā (1).
- ▶ Izņemiet priekšplātni (1) ar fiksācijas serdeni (2).

Priekšplātnes (1) nogriešanas naža atkārtota demontāža vairs nav nepieciešama.

7.4 Pļaušanas galvas montāža un demontāža

7.4.1 Pļaušanas galvas montāža

- ▶ Izslēdziet motorizkapti un izņemiet no tās akumulatoru.



- ▶ Novietojiet piespiedēdisku (2) uz vārpstas (3) tā, lai mazākais diametrs atrastos virzienā uz augšu.
- ▶ Novietojiet pļaušanas galvu (1) uz vārpstas (3) un ar roku grieziet to pulksteņa rādītāja kustības virzienā.
- ▶ Iespiediet fiksācijas serdeni (4) līdz atdurei urbumā un turiet to nospiestu.
- ▶ Grieziet pļaušanas galvu (1) pretēji pulksteņa rādītāja kustības virzienam, līdz fiksācijas serdenis (4) nofiksējas. Vārpsta (3) ir bloķēta.
- ▶ Ar roku cieši pievelciet pļaušanas galvu (1).
- ▶ Izņemiet fiksācijas serdeni (4).

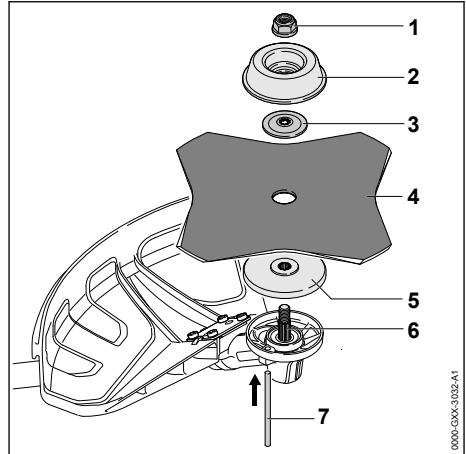
7.4.2 Pļaušanas galvas demontāža

- ▶ Izslēdziet motorizkapti un izņemiet no tās akumulatoru.
- ▶ Iespiediet fiksācijas serdeni līdz atdurei urbumā un turiet to nospiestu.
- ▶ Grieziet pļaušanas galvu, līdz fiksācijas serdenis nofiksējas. Vārpsta ir bloķēta.
- ▶ Izskrūvējiet pļaušanas galvu pulksteņa rādītāja kustības virzienā.
- ▶ Noņemiet piespiedēdisku.
- ▶ Izņemiet fiksācijas serdeni.

7.5 Metāla griezējinstrumenta montāža un demontāža

7.5.1 Metāla griezējinstrumenta montāža

- ▶ Izslēdziet motorizkapti un izņemiet no tās akumulatoru.



- ▶ Novietojiet piespiedēdisku (5) uz vārpstas (6) tā, lai mazākais diametrs atrastos virzienā uz augšu.
- ▶ Uzlieciet metāla griezējinstrumentu (4) uz piespiedēdiska (5) izmantojot krūmgrieža ripu vai zāles pļaušanas plātni ar vairāk nekā 4 asmeņiem: noregulējiet griezējmalas tā, lai tās atrastos vienā virzienā - atbilstoši griešanās virziena bultiņai uz aizsarga.
- ▶ Novietojiet piespiedēplāksni (3) uz metāla griezējinstrumenta (4) tā, lai izliekums būtu vērsts virzienā uz augšu.
- ▶ Novietojiet rotējošo šķīvi (2) uz piespiedēplāksni (3) tā, lai slēgtā puse būtu vērsta virzienā uz augšu.
- ▶ Iespiediet fiksācijas serdeni (7) līdz atdurei urbumā un turiet to nospiestu.
- ▶ Grieziet metāla griezējinstrumentu (4) pretēji pulksteņa rādītāja kustības virzienam, līdz fiksācijas serdenis (7) nofiksējas. Vārpsta (6) ir bloķēta.
- ▶ Uzskrūvējiet uzgriezni (1) pretēji pulksteņa rādītāja kustības virzienam un stingri pievelciet.
- ▶ Izņemiet fiksācijas serdeni (7).

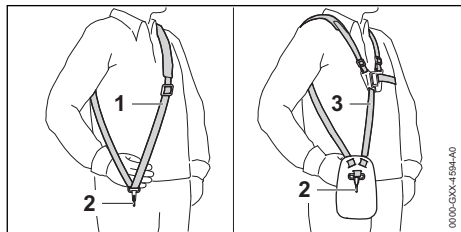
7.5.2 Metāla griezējinstrumenta demontāža

- ▶ Izslēdziet motorizkapti un izņemiet no tās akumulatoru.
- ▶ Iespiediet fiksācijas serdeni līdz atdurei urbumā un turiet to nospiestu.
- ▶ Grieziet metāla griezējinstrumentu pulksteņa rādītāja kustības virzienā, līdz fiksācijas serdenis nofiksējas. Vārpsta ir bloķēta.
- ▶ Noskrūvējiet uzgriezni pulksteņa rādītāja kustības virzienā.

- ▶ Noņemiet rotējošo šķīvi, piespiedējplāksni, metāla griezējinstrumentu un piespiedēdiska.
- ▶ Izņemiet fiksācijas serdeni.

8 Motorizkaps iestatīšana lietotājam

8.1 Uzkares sistēmas uzlikšana un iestatīšana



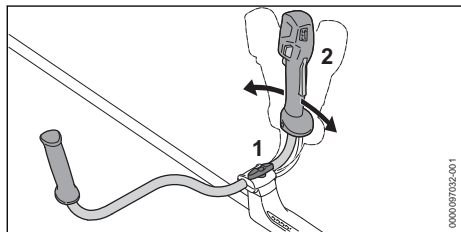
- ▶ Uzlieciet viena pleca siksnu (1) vai divu plecu siksnu (3).
- ▶ Viena pleca siksnu (1) vai divu plecu siksnu (3) iestatiet tā, lai karabīnes āķis (2) atrastos apmēram plaukstu platumā zem labā gurna.

Papildu uzkares sistēmu kombinācijas, kādas atļauts izmantot, ir dotas šajā lietošanas instrukcijā, 21.

8.2 Divkāršā roktura iestatīšana

Atkarībā no lietotāja auguma garuma divkāršo rokturi iespējams uzstādīt dažādās pozīcijās.

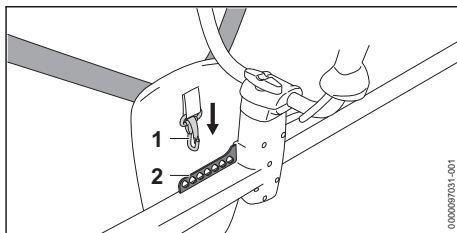
- ▶ Izslēdziet motorizkapti un izņemiet no tās akumulatoru.
- ▶ Iekariniet motorizkapti ar karabīnes āķi uzkares sistēmas perforētajā stienī.



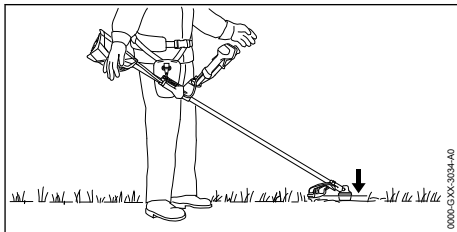
- ▶ Atskrūvējiet sprūda skrūvi (1).
- ▶ Sasveriet divkāršo rokturi (2) vēlamajā pozīcijā.
- ▶ Stingri pievelciet sprūda skrūvi (1).

8.3 Motorizkaps balansēšana

- ▶ Izslēdziet motorizkapti un izņemiet no tās akumulatoru.



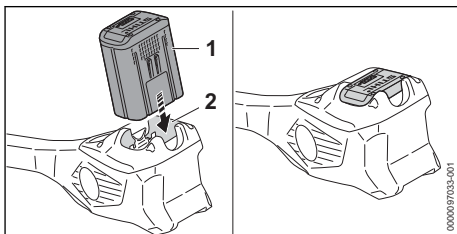
- ▶ Iekariniet karabīnes āķi (1) perforētajā stienī (2).



- ▶ Lūdziet motorizkaptij veikt balansēšanu tā, lai griezējinstrumenta nedaudz atrastos uz zemes.
- ▶ Ja motorizkaptij nav iespējams veikt balansēšanu: iekariniet karabīnes āķi (1) citā perforētā stienī caurumā (2) un atkārtoti veiciet balansēšanu.

9 Akumulatora ievietošana

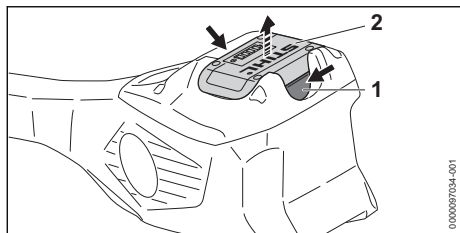
9.1 Akumulatora ievietošana



- ▶ Līdz galam iebīdiet akumulatoru (1) akumulatora nodalījumā (2). Akumulators (1) nofiksējas ar klikšķi, un tas ir nostiprināts.

9.2 Akumulatora izņemšana

- ▶ Novietojiet motorizkapti uz līdzenas virsmas.

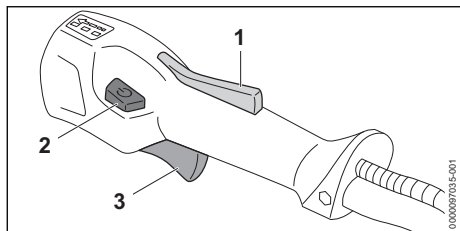


- ▶ Nospiediet abas bloķēšanas sviras (1). Akumulators (2) ir atbloķēts, un to var izņemt.

10 Motorizkaps ieslēgšana un izslēgšana

10.1 Motorizkaps ieslēgšana

- ▶ Ar labo roku turiet motorizkapti aiz vadības roktura, lai īkšķis atrastos ap vadības rokturi.
- ▶ Ar kreiso roku turiet motorizkapti aiz roktura, lai īkšķis atrastos ap rokturi.



- ▶ Ar rādītājpirkstu nospiediet slēdža sviras fiksatoru (1) un turiet to nospiestu.
- ▶ Nospiediet atbloķēšanas taustiņu (2). Gaismas diodes spīd un attēlo pēdējo iestatīto jaudas pakāpi.
- ▶ Ar rādītājpirkstu nospiediet slēdža sviru (3) un turiet to nospiestu. Motorizkaps paātrinās un griezējinstrumentis griežas.

Jo vairāk ir nospiesta slēdža svira (3), jo ātrāk griežas griezējinstrumentis.

Var ieslēgt arī motorizkaps, vispirms nospiežot atbloķēšanas sviru (2) un 5 sekunžu laikā (tik ilgi, kamēr mirgo gaismas diodes) nospiežot slēdža sviras fiksatoru (1). Šādi slēdža svira (3) ir atbloķēta un motorizkaps ir gatavs lietošanai.

Motorizkaps 3. jaudas pakāpē atpazīst uzstādīto griezējinstrumentu un automātiski iestata pareizo maksimālo apgriezīenu skaitu.

Pēc ieslēgšanas atlaižot slēdža sviru (3) un slēdža sviras fiksatoru (1), gaismas diodes turpina mirgot vēl 5 sekundes. Kamēr gaismas diodes

mirgo, motorizkapti iespējams ieslēgt atkārtoti bez slēdža sviras fiksatora (2) nospiešanas.

10.2 Motorizkaps izslēgšana

- ▶ Atlaidiet slēdža sviru un slēdža sviras fiksatoru.
- ▶ Nogaidiet, līdz griezējnagais vairs negriežas.
- ▶ Ja griezējinstrumentis turpina griezties: izņemiet akumulatoru un lūdziet STIHL tirgotāja palīdzību. Motorizkaps ir bojāta.

11 Motorizkaps un akumulatora pārbaude

11.1 Vadības elementu pārbaude

Slēdža sviras fiksators un slēdža svira

- ▶ Izņemiet akumulatoru.
- ▶ Pamēģiniet nospiegt slēdža sviru, nespiežot slēdža sviras fiksatoru.
- ▶ Ja slēdža sviru nav iespējams nospiegt: neizmantojiet motorizkapti un lūdziet STIHL tirgotāja palīdzību. Aizdedzes slēdža sviras fiksators ir bojāts.
- ▶ Nospiediet slēdža sviras fiksatoru un turiet to nospiestu.
- ▶ Nospiediet slēdža sviru un atlaidiet to.
- ▶ Ja slēdža sviras vai slēdža sviras fiksatora kustība ir grūta vai tā neatgriežas sākuma pozīcijā: neizmantojiet motorizkapti un lūdziet STIHL tirgotāja palīdzību. Slēdža svira vai slēdža sviras fiksators ir bojāts.

Motorizkaps ieslēgšana

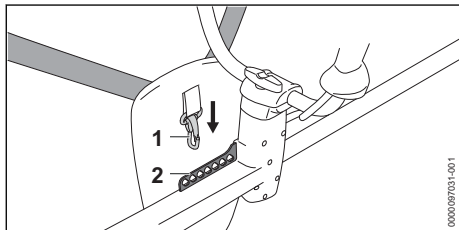
- ▶ Ievietojiet akumulatoru.
- ▶ Nospiediet slēdža sviras fiksatoru un turiet to nospiestu.
- ▶ Nospiediet atbloķēšanas taustiņu.
- ▶ Nospiediet slēdža sviru un turiet to nospiestu. Griezējinstrumentis griežas.
- ▶ Ja akumulatora 3 gaismas diodes mirgo sarkanā krāsā: izņemiet akumulatoru un lūdziet STIHL tirgotāja palīdzību. Motorizkaptij radies traucējums.
- ▶ Atlaidiet slēdža sviru. Pēc īsa brīža griezējinstrumentis vairs negriežas.
- ▶ Ja griezējinstrumentis turpina griezties: izņemiet akumulatoru un lūdziet STIHL tirgotāja palīdzību. Motorizkaps ir bojāta.

11.2 Akumulatora pārbaude

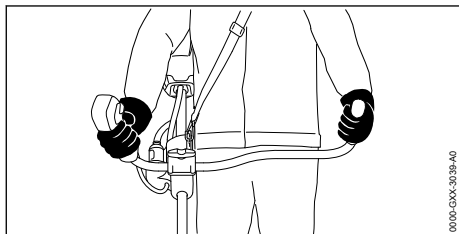
- ▶ Nospiediet akumulatora taustiņu. Ja gaismas diodes deg vai mirgo.
- ▶ Ja gaismas diodes nedeg vai nemirgo: neizmantojiet akumulatoru un lūdziet STIHL tirgotāja palīdzību. Radijs akumulatora traucējums.

12 Strādāšana ar motorizkapti

12.1 Motorizkaptis turēšana un vadīšana



- ▶ Iekariniet karabīnes āķi (1) perforētajā stienī (2).

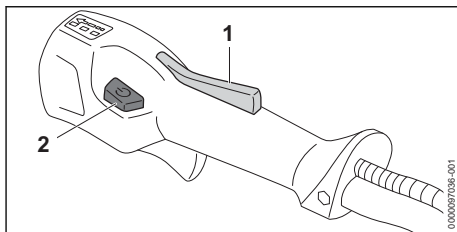


- ▶ Ar labo roku turiet motorizkapti aiz vadības roktura, lai īkšķis atrastos ap vadības rokturi.
- ▶ Ar kreiso roku turiet motorizkapti aiz roktura, lai īkšķis atrastos ap rokturi.

12.2 Jaudas pakāpes iestatīšana

Atkarībā no pielietojuma iespējams iestatīt 3 jaudas pakāpes. Gaismas diodes attēlo iestatīto jaudas pakāpi. Jo augstāka jaudas pakāpe, jo ātrāk var griezties griezējinstrumenti.

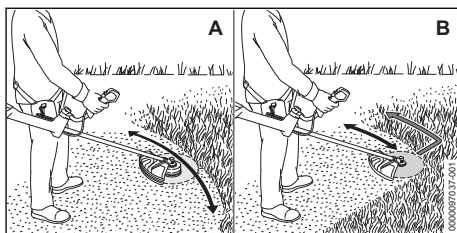
Iestatītā jaudas pakāpe ietekmē akumulatora darbības laiku. Jo zemāka jaudas pakāpe, jo lielāks akumulatora darbības laiks.



- ▶ Nospiediet slēdža sviras fiksatoru (1) un turiet to nospiestu.
- ▶ Nospiediet atbloķēšanas taustiņu (2). Gaismas diodes spīd un attēlo pēdējo iestatīto jaudas pakāpi.
- ▶ Nospiediet atbloķēšanas taustiņu (2) un īsu brīdi turiet to nospiestu. Ir iestatīta nākošā jaudas pakāpe. Pēc trešās jaudas pakāpes atkārtoti ieslēdzas pirmā jaudas pakāpe.
- ▶ Spiediet atbloķēšanas taustiņu (2) tik bieži, līdz ir iestatīta vēlamā jaudas pakāpe.
- ▶ Neizmantojot krūmgrieža ripu: iestatiet 3. jaudas pakāpi.

12.3 Pļaušana

Griezējinstrumenta attālumam no zemes atbilst nopļaušanas augstumam.



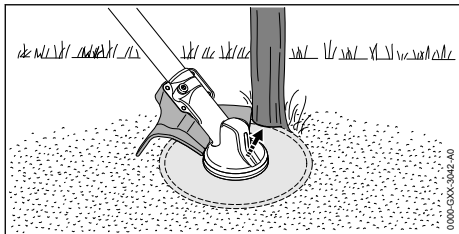
Pļaušana ar pļaušanas galvu (A)

- ▶ Vienmērīgi virziet motorizkapti turp un atpakaļ.
- ▶ Lēni un kontrolēti virzieties uz priekšu.

Pļaušana ar zāles pļaušanas plātni vai krūmgrieža nazi (B)

- ▶ pļaujiet ar metāla griezējinstrumenta labo pusi.
- ▶ Lēni un kontrolēti virzieties uz priekšu.

12.4 Zāģēšana ar krūmgrieža ripu

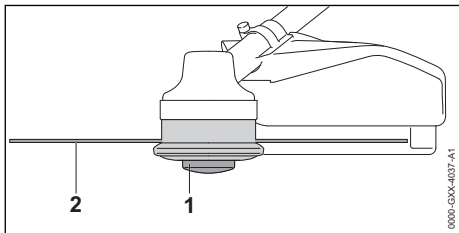


- ▶ Atbalstiet aizsarga kreiso pusi pret stumbru.
- ▶ Ar pilnu gāzi vienā griezumā pārzāģējiet stumbru.
- ▶ Ievērojiet drošu attālumu vismaz 2 koku garumā līdz tuvākajai darba zonai.

12.5 Pļaušanas auklas iestatīšana

12.5.1 Pļaušanas auklu noregulēšana Auto-Cut pļaušanas galvām

- ▶ Ar rotējošu pļaušanas galvu nedaudz uzspiediet uz zemes. Garums tiek palielināts par apmēram 30 mm. Griezējnazis aizsargā automātiski nogriež pareizo pļaušanas auklas garumu.



Ja pļaušanas aukla ir īsāka nekā 25 mm, to vairs nav iespējams automātiski pagarināt.

- ▶ Izslēdziet motorizkāpti un izņemiet no tās akumulatoru.
- ▶ Nospiediet pļaušanas galvas spoles ieliktni (1) un turiet to nospiestu.
- ▶ Izvelciet pļaušanas auklu (2) ar roku.
- ▶ Ja pļaušanas auklas (2) vairs nav iespējams izvilkt: nomainiet spoles ieliktni (1) vai pļaušanas auklu (2). Spoles ieliktnis ir tukšs.

12.5.2 Pļaušanas auklu noregulēšana Super-Cut pļaušanas galvām

Pļaušanas auklas noregulēšies automātiski. Griezējnazis aizsargā automātiski nogriež pareizo pļaušanas auklas garumu.

Ja pļaušanas aukla ir īsāka nekā 40 mm, to vairs nav iespējams automātiski pagarināt.

- ▶ Izslēdziet motorizkāpti un izņemiet no tās akumulatoru.
- ▶ Izvelciet pļaušanas auklu ar roku.
- ▶ Ja pļaušanas auklas vairs nav iespējams izvilkt: Veiciet pļaušanas auklas nomaiņu. Spoles ieliktnis ir tukšs.

13 Pēc darba

13.1 Pēc darba

- ▶ Izslēdziet motorizkāpti un izņemiet no tās akumulatoru.
- ▶ Ja motorizkāpts ir mitra: izžāvējiet motorizkāpti.
- ▶ Ja akumulators ir mitrs: ļaujiet akumulatoram izžūt.
- ▶ Veiciet motorizkāpts tīrīšanu.
- ▶ Veiciet aizsarga tīrīšanu.
- ▶ Veiciet griezējinstrumenta tīrīšanu.
- ▶ Veiciet akumulatora tīrīšanu.
- ▶ Ja ir uzstādīts metāla griezējinstrumenti: uzmontējiet atbilstošu transportēšanas aizsargu.

14 Transportēšana

14.1 Motorizkāpts transportēšana

- ▶ Izslēdziet motorizkāpti un izņemiet no tās akumulatoru.
- ▶ Ja ir uzstādīts metāla griezējinstrumenti: uzmontējiet atbilstošu transportēšanas aizsargu.

Motorizkāpts nešana

- ▶ Pārnēsājiet motorizkāpti ar vienu roku aiz kāta tā, lai griezējinstrumenti atrastos virzienā uz aizmuguri un motorizkāpts būtu nolīdzsvarots.

Motorizkāpts transportēšana transportlīdzeklī

- ▶ Nostipriniet motorizkāpti tā, lai tā neapgāztos un nekustētos.

14.2 Akumulatora transportēšana

- ▶ Izslēdziet motorizkāpti un izņemiet no tās akumulatoru.
- ▶ Pārlicinieties, vai akumulators ir drošā stāvoklī.
- ▶ Akumulatoru iepakojiet tā, lai tiktu izpildīti šādi noteikumi:
 - Iepakojums nevada elektrisko strāvu.
 - Akumulators iepakojumā nekustas.
- ▶ Nostipriniet iepakojumu tā, lai tas nekustētos.

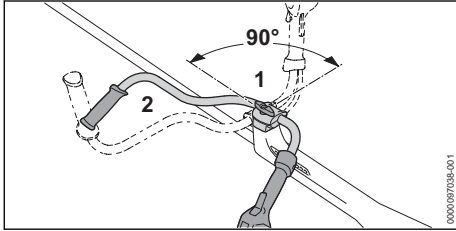
Akumulators atbilst bīstamo preču pārvadāšanas noteikumiem. Akumulators ir klasificēts kā UN 3480 (litija-jonu akumulators) un tas ir pārbaudīts atbilstoši ANO rokasgrāmatas "Pārbaudes un kritēriji" III daļas, 38.3. apakšnodaļai.

Transportēšanas noteikumi ir doti vietnē www.stihl.com/safety-data-sheets.

15 Uzglabāšana

15.1 Motorizkaps glabāšana

- ▶ Izslēdziet motorizkapti un izņemiet no tās akumulatoru.
- ▶ Ja ir uzstādīts metāla griezējinstrumenta: uzmontējiet atbilstošu transportēšanas aizsargu.



- ▶ Atskrūvējiet sprūda skrūvi (1) un izskrūvējiet tik tālu, līdz roktura cauruli (2) iespējams pagriezt.
- ▶ Griežiet roktura cauruli (2) 90° pulksteņa rādītāja kustības virzienā un nolieciet uz leju.
- ▶ Stingri pievelciet sprūda skrūvi (1).
- ▶ Glabājiet motorizkapti tā, lai tiktu izpildīti šādi noteikumi:
 - Motorizkaps nav pieejama bērniem.
 - Motorizkaps ir tīrs un sauss.
- ▶ Glabājot motorizkapti ilgāk nekā 30 dienas: Veiciet griezējinstrumenta demontāžu.

15.2 Akumulatora uzglabāšana

STIHL iesaka akumulatoru glabāt uzlādes līmenī no 40 % līdz 60 % (2 zaļā krāsā degošas gaismas diodes).

- ▶ Glabājiet akumulatoru tā, lai tiktu izpildīti šādi noteikumi:
 - Akumulators nav pieejams bērniem.
 - Akumulators ir tīrs un sauss.
 - Akumulators atrodas slēgtā telpā.
 - Neglabājiet akumulatoru kopā ar motorizkapti un lādētāju.
 - Akumulators atrodas elektrisko strāvu neva-došā iepakojumā.
 - Akumulatoru glabājiet temperatūrā, kas ir robežās no - 10 °C līdz + 50 °C.

16 Tīrīšana

16.1 Motorizkaps tīrīšana

- ▶ Izslēdziet motorizkapti un izņemiet no tās akumulatoru.

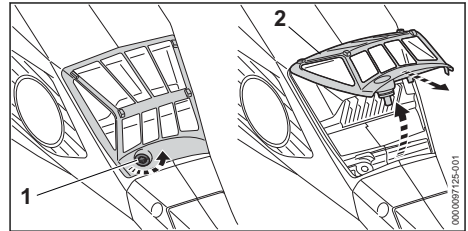
- ▶ Veiciet motorizkaps tīrīšanu ar samitrinātu drāniņu.
- ▶ Ar otu iztīriet ventilācijas atveres.
- ▶ Izņemiet no akumulatora nodalījuma svešķermeņus un iztīriet to ar samitrinātu drāniņu.
- ▶ Akumulatora nodalījuma elektriskos kontaktus tīriet ar otu vai maigu suku.

16.2 Aizsarga un griezējinstrumenta tīrīšana

- ▶ Izslēdziet motorizkapti un izņemiet no tās akumulatoru.
- ▶ Notīriet aizsargu un griezējinstrumentu ar mitru drānu vai maigu suku.

16.3 Gaisa filtra tīrīšana

- ▶ Izslēdziet motorizkapti un izņemiet no tās akumulatoru.



- ▶ Tīriet zonu ap gaisa filtru (2) ar samitrinātu drāniņu vai otu.
- ▶ Griežiet skrūvi (1) pretēji pulksteņa rādītāju kustības virzienam, līdz ķēdes gaisa filtru (2) iespējams noņemt.
- ▶ Virzienā uz augšu atveriet gaisa filtru (2) un noņemiet to.
- ▶ Zem tekoša ūdens noskalojiet neīrumus gaisa filtra (2) ārpusē.
- ▶ Ja gaisa filtrs ir bojāts (2): nomainiet gaisa filtru (2).
- ▶ Izžāvējiet gaisa filtru (2).
- ▶ Ievietojiet gaisa filtru (2) korpusā un nolaidiet uz leju. Gaisa filtram (2) visapkārt jāpiekļaujas korpusam.
- ▶ Ieskrūvējiet un cieši pievelciet skrūvi (1).

16.4 Akumulatora tīrīšana

- ▶ Tīriet akumulatoru ar samitrinātu drāniņu.

17 Apkope

17.1 Apkopes intervāli

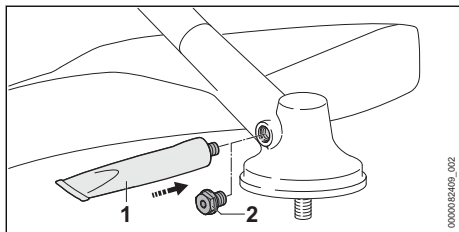
Apkopes intervāli ir atkarīgi no vides apstākļiem un darba apstākļiem. STIHL iesaka šādus apkopes intervālus:

Ik pēc 50 darba stundām

- ▶ Veiciet reduktora eļļošanu.
- ▶ Veiciet gaisa filtra tīrīšanu.

Reizi gadā

- ▶ Lūdziet STIHL tirgotāju pārbaudīt motorizkaps darbību.

17.2 Reduktora eļļošana

- ▶ Izskrūvējiet vāka skrūvi (2).
- ▶ Ja pie vāka skrūves (2) nav redzama smērviela:
 - ▶ Ieskrūvējiet „STIHL transmisijas smērvielas“ (1) tūbiņu.
 - ▶ Iespiediet reduktora korpusā 5 g STIHL transmisijas smērvielu.
 - ▶ Ieskrūvējiet „STIHL transmisijas smērvielas“ (1) tūbiņu.
 - ▶ Ieskrūvējiet un cieši pievelciet vāka skrūvi (2).
 - ▶ Lietojiet motorizkapti 1 minūti bez slodzes.

STIHL transmisijas smērviela sadalās vienmērīgi.

17.3 Metāla griezējinstrumenta asināšana un līdzsvarošana

Lai veiktu pareizu metāla griezējinstrumentu asināšanu, nepieciešams daudz vingrināties.

STIHL iesaka metāla griezējinstrumentu asināšanu uzticēt STIHL tirgotājam.

- ▶ Asiniet metāla griezējinstrumentus tā, kā aprakstīts izmantotā griezējinstrumenta lietošanas instrukcijā un iepakojumā.

18 Remonts**18.1 Motorizkaps un griezējinstrumenta remonts**

Lietotājs nevar veikt motorizkaps un griezējinstrumenta remontu pats.

- ▶ Ja motorizkaps vai griezējinstrumentis ir bojāti: neizmantojiet motorizkapti vai griezējinstrumentu un lūdziet STIHL tirgotāja palīdzību.

18.2 Akumulatora apkope un remonts

Akumulatoram nav nepieciešama apkope un remonts.

- ▶ Ja akumulators ir bojāts: nomainiet akumulatoru.

19 Traucējumu novēršana**19.1 Motorizkaps vai akumulatora traucējumu novēršana**

Traucējums	Akumulatora gaismas diodes	Cēlonis	Risinājums
Motorizkaps pēc ieslēgšanas neidarbības.	1 gaismas diode mirgo zaļā krāsā.	Akumulatora uzlādes stāvoklis ir pārāk zems.	▶ Akumulatoru pilnībā uzlādējiet tā, kā aprakstīts lādētāju STIHL AL 101, 300, 500 lietošanas instrukcijā.
	1 gaismas diode deg sarkanā krāsā.	Akumulators ir pārāk karsts vai auksts.	▶ Izņemiet akumulatoru. ▶ Atdzesējiet vai uzsildiet akumulatoru.
	3 gaismas diodes mirgo sarkanā krāsā.	Motorizkaptij radies traucējums.	▶ Izņemiet akumulatoru. ▶ Veiciet akumulatora nodalījuma kontaktu tīrīšanu. ▶ Ievietojiet akumulatoru. ▶ Ieslēdziet motorizkapti. ▶ Ja 3 gaismas diodes turpina mirgot sarkanā krāsā: neizmantojiet motorizkapti un lūdziet STIHL tirgotāja palīdzību.
	3 gaismas diodes deg sarkanā krāsā.	Motorizkaps ir pārāk karsts.	▶ Izņemiet akumulatoru. ▶ Ļaujiet motorizkaptij atdzist.

Traucējums	Akumulatora gaismas diodes	Cēlonis	Risinājums
	4 gaismas diodes mirgo sarkanā krāsā.	Ir radijs akumulatora traucējums.	<ul style="list-style-type: none"> ► Izņemiet un atkal ielieciet akumulatoru. ► Ieslēdziet motorizkāpi. ► Ja 4 gaismas diodes turpina mirgot sarkanā krāsā: neizmantojiet akumulatoru un lūdziet STIHL tirgotāja palīdzību.
		Pārtraukts elektriskais savienojums starp motorizkāpi un akumulatoru.	<ul style="list-style-type: none"> ► Izņemiet akumulatoru. ► Veiciet akumulatora nodalījuma kontaktu tīrīšanu. ► Ievietojiet akumulatoru.
		Motorizkāpts un akumulators ir mitri.	► Notīriet un izžāvējiet motorizkāpi vai akumulatoru.
		Slēdža svira ir nospiesta jau pirms slēdža sviras fiksatora nospiešanas.	► Motorizkāpi ieslēdziet tā, kā aprakstīts šajā lietošanas instrukcijā.
Motorizkāpts darbības laikā izslēdzas.	3 gaismas diodes deg sarkanā krāsā.	Motorizkāpts ir pārāk karsts.	<ul style="list-style-type: none"> ► Izņemiet akumulatoru. ► Ļaujiet motorizkāptij atdzist.
		Ir radijs elektrosistēmas traucējums.	<ul style="list-style-type: none"> ► Izņemiet un atkal ielieciet akumulatoru. ► Ieslēdziet motorizkāpi.
Motorizkāpts darbības laikā ir pārāk īss.		Akumulators nav pilnībā uzlādēts.	► Akumulatoru pilnībā uzlādējiet tā, kā aprakstīts lādētāju STIHL AL 101, 300, 500 lietošanas instrukcijā.
		Ir pārsniegts akumulatora darbmūžs.	► Nomainiet akumulatoru.
Jaudas pakāpes nav iespējams iestatīt.		Slēdža svira ir nospiesta un motorizkāpts ir ieslēgta.	<ul style="list-style-type: none"> ► Atlaidiet slēdža sviru un turiet nospiestu slēdža sviras fiksatoru. ► Iestatiet jaudas pakāpes tā, kā aprakstīts šajā lietošanas pamācībā.

20 Tehniskie dati

20.1 Motorizkāpis STIHL FSA 135

Pielaujamie akumulatori:

- STIHL AP
- STIHL AR
- Svārs bez akumulatora, griezējinstrumenta un aizsargapvalka 4,9 kg
- Garums bez griezējinstrumenta: 1840 mm

Darbības ilgums ir sniegts vietnē www.stihl.com/battery-life.

20.2 Akumulators STIHL AP

- Akumulatora tehnoloģija: litija jonu
- Spriegums: 36 V
- Kapacitāte (Ah): skatiet identifikācijas datu plāksnīti
- Energoietilpība (Wh): skatiet identifikācijas datu plāksnīti
- Svārs (kg): skatiet identifikācijas datu plāksnīti
- Eksploataācijas un glabāšanas pielaujamais temperatūras diapazons: no - 10 °C līdz + 50 °C

20.3 Trokšņa un vibrācijas vērtības

Skaņas spiediena līmeņa K vērtība ir 2 dB(A).
Skaņas jaudas līmeņa K vērtība ir 2 dB(A). Vibrācijas vērtību K vērtība ir 2 m/s².

STIHL iesaka lietot dzirdes aizsarglīdzekļus.

Izmantojot ar plaušanas galvu izņemot PolyCut 28-2

- Skaņas spiediena līmenis L_{pA} mērīts saskaņā ar EN 50636-2-91: 80 dB(A)
- Skaņas jaudas līmenis L_{WA} mērīts saskaņā ar EN 50636-2-91: 92 dB(A)
- Vibrācijas vērtība a_{HV} mērīta saskaņā ar EN 50636-2-91
 - vadības rokturis: 2,0 m/s²
 - kreisais rokturis: 2,9 m/s²

Izmantojot ar plaušanas galvu PolyCut 28-2

- Skaņas spiediena līmenis L_{pA} mērīts saskaņā ar EN 50636-2-91: 84 dB(A)
- Skaņas jaudas līmenis L_{WA} mērīts saskaņā ar EN 50636-2-91: 97 dB(A)

- Vibrācijas vērtība a_{hv} mērīta saskaņā ar EN 50636-2-91
 - vadības rokturis: 2,0 m/s²
 - kreisais rokturis: 2,9 m/s²

Izmantojot ar metāla griezējinstrumentu

- Skaņas spiediena līmenis L_{pA} mērīts saskaņā ar EN 50636-2-91: 81 dB(A)
- Skaņas jaudas līmenis L_{WA} mērīts saskaņā ar EN 50636-2-91: 94 dB(A)
- Vibrācijas vērtība a_{hv} mērīta saskaņā ar EN 50636-2-91
 - vadības rokturis: 1,8 m/s²
 - kreisais rokturis: 2,1 m/s²

Norādītās vibrāciju vērtības tika izmērītas, izmantojot standarta testa procedūru, un tās var izmantot elektroierīču salīdzināšanai. Faktiskās vibrā-

ciju vērtības var atšķirties no norādītajām vērtībām atkarībā no lietojuma veida. Norādītās vibrāciju vērtības var izmantot vibrāciju radītās slodzes sākotnējai izvērtēšanai. Ir jānosaka faktiskā vibrāciju slodze. Var ņemt vērā arī laiku, kad elektroierīce ir izslēgta, vai laiku, kad elektroierīce ir ieslēgta, taču netiek noslogota.

Informāciju par direktīvas par darba ņēmēju aizsardzību pret vibrācijām 2002/44/EK prasību izpildi www.stihl.com/vib.

20.4 REACH

Ar REACH apzīmē EK rīkojumu par ķīmikāliju reģistrāciju, novērtējumu un sertifikāciju.

Informāciju par REACH rīkojuma izpildi skatiet vietnē www.stihl.com/reach.







21 Griezējinstrumentu, aizsargu un uzkabes sistēmu kombinācijas

21.1 Griezējinstrumentu, aizsargu un uzkabes sistēmu kombinācijas

Griezējinstrumenti	Aizsargs	Uzkabes sistēma
<ul style="list-style-type: none"> – PolyCut 28-2 Plaušanas galva ar plaušanas aukiļiem „apaļa, klusa” ar 2,4 mm diametru: – Plaušanas galva AutoCut 25-2 – Plaušanas galva AutoCut C 26-2 – Plaušanas galva AutoCut 27-2 – Plaušanas galva DuroCut 20-2 – Plaušanas galva SuperCut 20-2 – Plaušanas galva FixCut 31-2 Plaušanas galva ar plaušanas aukiļiem „apaļa, klusa” ar 2,7 mm diametru: – Plaušanas galva AutoCut 36-2 – Plaušanas galva Trim-Cut C 32-2 	<ul style="list-style-type: none"> – Plaušanas galvu aizsargs – Universālais aizsargs kopā ar apvalku un griezējnazi 	<ul style="list-style-type: none"> – Viena pleca sikсна – Divu plecu sikсна ar ātrās atvienošanas ierīci – Akumulators STIHL AR kopā ar atbalsta polsteri – Akumulatora josta ar uzstādītu „Jostas somas AP ar pieslēguma kabeli” kopā ar viena pleca sikсну – Akumulatora josta ar pārnēsāšanas sikсну un uzstādītu „Jostas somu AP ar pieslēguma kabeli” kopā ar atbalsta polsteri – Uzkabes sistēma ar iebūvētu „Jostas somu AP ar pieslēguma kabeli” kopā ar atbalsta polsteri
<ul style="list-style-type: none"> – Zāles plaušanas plātne 230-2 (Ø 230 mm) – Zāles plaušanas plātne 230-4 (Ø 230 mm) – Zāles plaušanas plātne 230-8 (Ø 230 mm) – Zāles plaušanas plātne 250-32 (Ø 250 mm) – Zāles plaušanas plātne 260-2 (Ø 260 mm) 	<ul style="list-style-type: none"> – Universālais aizsargs bez apvalka 	
<ul style="list-style-type: none"> – Krūmgrieža nazis 250-3 (Ø 250 mm) 		
<ul style="list-style-type: none"> – Ripzāga plātne 200-22 (Ø 200 mm) – Ripzāga plātne 200-22 HP (Ø 200 mm) 	<ul style="list-style-type: none"> – Aizturis 	<ul style="list-style-type: none"> – Divu plecu sikсна ar ātrās atvienošanas ierīci – Akumulators STIHL AR kopā ar atbalsta polsteri – Akumulatora josta ar pārnēsāšanas sikсну un uzstādītu „Jostas somu AP ar pieslēguma kabeli” kopā ar atbalsta polsteri

Griezējinstrumenti	Aizsargs	Uzkabes sistēma
		– Uzkabes sistēma ar iebūvētu "Jostas somu AP ar pieslēguma kabeli" kopā ar atbalsta polsteri

Uzkabes sistēmu apraksts

-  Viena pleca sikсна
-  Divu plecu sikсна
-  Akumulators STIHL AR kopā ar atbalsta polsteri
-  Akumulatora josta ar uzstādītu "Jostas somas AP ar pieslēguma kabeli" kopā ar viena pleca siksnu
-  Akumulatora josta ar pārnēsāšanas siksnu un uzstādītu „Jostas somu AP ar pieslēguma kabeli” kopā ar atbalsta polsteri
-  Uzkabes sistēma ar iebūvētu "Jostas somu AP ar pieslēguma kabeli" kopā ar atbalsta polsteri

22 Rezerves daļas un piederumi

22.1 Rezerves daļas un piederumi

STIHL Šie simboli apzīmē oriģinālās STIHL rezerves daļas un oriģinālos STIHL piederumus.

STIHL iesaka izmantot oriģinālās STIHL rezerves daļas un oriģinālos STIHL piederumus.

Neskatoties uz nepārtrauktu sekošanu aktivitātēm tirgū, STIHL nespēj novērtēt citu ražotāju rezerves daļas un piederumus, vai tie ir uzticami, droši un piemēroti lietošanai, un STIHL nespēj galvot par to lietošanu.

Oriģinālās STIHL rezerves daļas un oriģinālie STIHL piederumi ir pieejamas pie STIHL tirgotāja.

23 Utilizēšana

23.1 Motorizkaps un akumulatora utilizācija

Informāciju par utilizēšanu var sniegt vietējā pašvaldība vai STIHL specializētais izplatītājs.

Nepareiza utilizācija var radīt veselības traucējumus un kaitējumu apkārtējai videi.

- ▶ STIHL izstrādājumus, ieskaitot iepakojumu, nogādājiet piemērotā savākšanas punktā otrreizējai pārstrādei saskaņā ar vietējiem noteikumiem.
- ▶ Neizmest sadzīves atkritumos.

24 ES atbilstības deklarācija

24.1 Motorizkaps STIHL FSA 135

ANDREAS STIHL AG & Co. KG
Badstraße 115
D-71336 Waiblingen

Vācija

ar pilnu atbildību deklarē, ka

- Konstrukcija: Motorizkaps ar akumulatoru
- Ražotāja zīmols: STIHL
- Tips: FSA 135
- Sērijas identifikācija: FA01

atbilst direktīvu 2011/65/ES, 2006/42/EK, 2014/30/ES un 2000/14/EK spēkā esošajiem noteikumiem un ir projektēts un konstruēts saskaņā ar šādiem standartiem ražošanas brīdī spēkā esošajā to versijā: EN 55014-1,

EN 55014-2, EN 62233, EN 60335-1 un
EN ISO 12100, ņemot vērā standartus
EN 50636-2-91 un ISO 11806-1.

Lai noteiktu izmērīto un garantēto skaņas jaudas līmeni, tika lietota metodika saskaņā ar direktīvu 2000/14/EK, pielikums VI.

Iesaistītā sertifikācijas iestāde: VDE Prüf- u. Zertifizierungsinstitut, Merianstraße 28, 63069 Offenbach, Vācija

- Izmērītais skaņas jaudas līmenis: 92 dB(A)
- Garantētais trokšņu jaudas līmenis: 94 dB(A)

Tehniskie dokumenti tiek glabāti uzņēmuma ANDREAS STIHL AG & Co. KG nodaļā Produktzulassung.

Izgatavošanas gads, ražošanas valsts un ierīces numurs ir norādīts uz motorizkaps.

Vaiblingenā, 15.07.2021.

ANDREAS STIHL AG & Co. KG



ko pārstāv

Dr. Jürgen Hoffmann, Produktzulassung - Ražojumu reģistrācijas - nodaļas vadītājs, regulējums

25 UKCA – Apvienotās Karalistes atbilstības deklarācija

25.1 Motorizkaps STIHL FSA 135

**UK
CA**

ANDREAS STIHL AG & Co. KG
Badstraße 115
D-71336 Waiblingen

Vācija

- ar pilnu atbildību deklarē, ka
- Konstrukcija: Motorizkaps ar akumulatoru
 - Ražotāja zīmols: STIHL
 - Tips: FSA 135
 - Sērijas identifikācija: FA01

atbilst attiecīgajiem Apvienotās Karalistes The Restriction of the Use of Certain Hazardous Substances in Electrical and Electronic Equipment Regulations 2012, Supply of Machinery (Safety) Regulations 2008, Electromagnetic Compatibility Regulations 2016 un Noise Emission in the Environment by Equipment for use Outdoors Regula-

tions 2001 noteikuma noteikumiem un ir projektēts un ražots saskaņā ar šādu ražošanas dienā spēkā esošo standartu versijām: EN 55014-1, EN 55014-2, EN 62233, EN 60335-1 un EN ISO 12100, ņemot vērā standartus EN 50636-2-91 un ISO 11806-1.

Lai noteiktu izmērīto un garantēto skaņas jaudas līmeni, tika piemēroti Apvienotās Karalistes noteikumi Noise Emission in the Environment by Equipment for use Outdoors Regulations 2001, Schedule 9.

Iesaistītā sertifikācijas iestāde: INTERTEK Testing & Certification Ltd, Academy Place, 1 – 9 Brook Street, Brentwood, Essex, CM14 5NQ, United Kingdom

- Izmērītais skaņas jaudas līmenis: 92 dB(A)
- Garantētais trokšņu jaudas līmenis: 94 dB(A)

Tehniskā dokumentācija tiek glabāta uzņēmumā ANDREAS STIHL AG & Co. KG.

Izgatavošanas gads, ražošanas valsts un ierīces numurs ir norādīts uz motorizkaps.

Vaiblingenā, 15.07.2021.

ANDREAS STIHL AG & Co. KG



ko pārstāv

Dr. Jürgen Hoffmann, Produktzulassung - Ražojumu reģistrācijas - nodaļas vadītājs, regulējums

www.stihl.com



0458-602-7921-B



0458-602-7921-B