

HLA 135, 135 K

STIHL



2 - 22 Eksploatavimo instrukcija
22 - 44 Lietošanas instrukcija



Turinys

1	Pratarmė.....	2
2	Apie šią naudojimo instrukciją.....	2
3	Apžvalga.....	3
4	Saugumo nurodymai.....	5
5	Gyvatvorių karpytuvo paruošimas darbu..	10
6	Akumulatoriaus įkrovimas ir didai.....	10
7	Gyvatvorių karpytuvo surinkimas.....	10
8	Akumulatoriaus įdėjimas ir išėmimas.....	11
9	Gyvatvorių karpytuvo įjungimas ir išjungimas.....	11
10	Gyvatvorių karpytuvo ir akumulatoriaus tikrinimas.....	12
11	Darbas su gyvatvorių karpytuvu.....	12
12	Po darbo.....	14
13	Pernėšimas.....	14
14	sandėliuojate.....	15
15	Valymas.....	15
16	Priežiūra.....	15
17	Remontas.....	16
18	Gedimų šalinimas.....	17
19	Techniniai daviniai	17
20	Nešimo įrangos deriniai.....	18
21	Atsarginės dalys ir priedai.....	19
22	Utilizavimas.....	19
23	ES- atitikties sertifikatas.....	19
24	UKCA atitikties deklaracija.....	19
25	Bendri saugumo nurodymai elektriniams įrenginiams.....	20

1 Pratarmė

Mielos pirkėjos, mieli pirkėjai,

džiaugiamės, kad pasirinkote STIHL. Mes kuriame ir gaminame aukščiausios kokybės gaminius, kurie atitinka mūsų klientų poreikius. Taip atsiranda net kraštutinėms sąlygomis labai patikimi gaminiai.

STIHL taip pat labai svarbi aukšta klientų aptarnavimo kokybė. Mūsų specializuotos prekybos vietos garantuoja kompetentingas konsultacijas ir mokymus bei visapusišką techninę pagalbą.

STIHL aiškiai pasisako už tvarų ir atsakingą požiūrį į gamtą. Ši naudojimo instrukcija padės Jums ilgą STIHL įrenginio tarnavimo laikotarpį naudoti jį saugiai ir saugant aplinką.

Dėkojame už Jūsų pasitikėjimą ir linkime, kad STIHL gaminys Jus džiugintų.



Dr. Nikolas Stihl

SVARBU! PRIEŠ NAUDODAMI PERSKAITYKITE IR IŠSAUGOKITE.

2 Apie šią naudojimo instrukciją

2.1 Taikomi dokumentai

Galioja vietinės saugos taisyklės.

- ▶ Be šios naudojimo instrukcijos, reikia perskaityti, suprasti ir išsaugoti toliau išvardytus dokumentus:
 - Naudojamos nešimo įrangos naudojimo instrukciją.
 - STIHL AR akumulatoriaus naudojimo instrukciją.
 - Naudojimo instrukciją „Dėklas prie diržo AP akumulatoriui su jungiamuoju laidu“.
 - STIHL AP akumulatoriaus saugos nurodymus.
 - Kroviklių STIHL AL 101, 300, 500 naudojimo instrukciją.
 - STIHL akumuliatorių ir gaminių su įmontuotu akumuliatoriumi saugos informaciją: www.stihl.com/safety-data-sheets

2.2 Perspėjimų tekste žymėjimas



PAVOJUS

- Nuoroda apie pavojus, kurie sukelia sunkius sužeidimus ar mirtį.
 - ▶ Išvardintos priemonės gali padėti išvengti sunkių sužeidimų ar mirties atvejų.



ISPEJIMAS

- Nuoroda apie pavojus, kurie gali sukelti sunkius ar mirtinus **sužeidimus**.
 - ▶ Išvardintos priemonės gali padėti išvengti sunkių sužeidimų ar mirties atvejų.

PRANESIMAS

- Nuoroda apie galimus pavojus, kurie gali padaryti turtinę žalą.
 - ▶ Išvardintos priemonės gali padėti išvengti turtinės žalos.

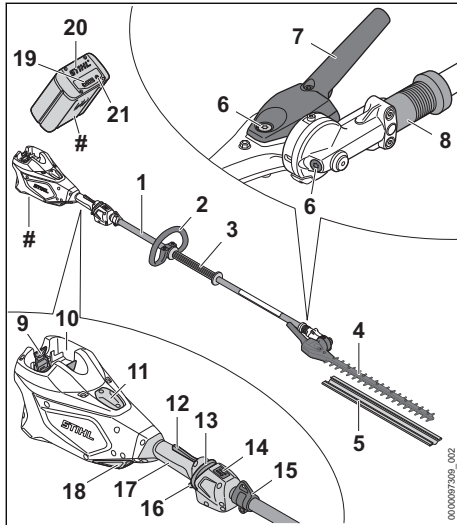
2.3 Simboliai tekste



Šis simbolis nukreipia į skyrių šioje naudojimo instrukcijoje.

3 Apžvalga

3.1 Gyvatvorių karpytuvas STIHL HLA 135 ir akumulatorius



1 Kotas

Kotas jungia visas konstrukcines dalis.

2 Kilpinė rankena

Kilpinė rankena skirta gyvatvorių karpytuvui laikyti ir nukreipti.

3 Gumuota rankena

Gumuota rankena skirta gyvatvorių karpytuvui laikyti ir nukreipti.

4 Peiliai

Peiliai nupjauna šakeles.

5 Peilių apsaugas

Peilių apsaugas apsaugo nuo prisilietimo prie peilių.

6 Uždarymo varžtas

Uždarymo varžtu uždarama anga STIHL reduktorių tepalui.

7 Lankstinė rankenėlė

Lankstinė rankenėlė skirta peilių kampui nustatyti.

8 Slankioji mova

Slankioji mova atblokuoja peilių kampo reguliavimo funkciją.

9 Fiksavimo klavišas

Fiksavimo klavišas laiko akumuliatorių akumuliatoriaus dėkle.

10 Akumuliatoriaus dėklas

Į akumuliatoriaus dėklą dedamas akumuliatorius.

11 Gaubtelis¹

Gaubtelis yra „Smart Connector 2 A“ skirta vieta.

12 Jungiklio blokatorius

Jungiklio blokatorius atblokuoja jungiklį.

13 Slankusis fiksatorius

Slankusis fiksatorius naudojamas gyvatvorių karpytuvui įjungti.

14 Šviesos diodas

Šviesos diodai rodo nustatytą galios lygį.

15 Nešimo kilpa

Nešimo kilpa skirta nešimo įrangai įkabinti.

16 Jungiklis

Jungikliu gyvatvorių karpytuvas įjungiamas ir išjungiamas.

17 Valdymo rankena

Valdymo rankena skirta gyvatvorių karpytuvui valdyti, laikyti ir nukreipti.

18 Oro filtras

Oro filtras filtruoja variklio įsiurbtą orą.

19 Šviesos diodai

Šviesos diodai rodo akumuliatoriaus įkrovos lygį ir triktis.

20 Akumuliatorius

Akumuliatorius tiekia gyvatvorių karpytuvui energiją.

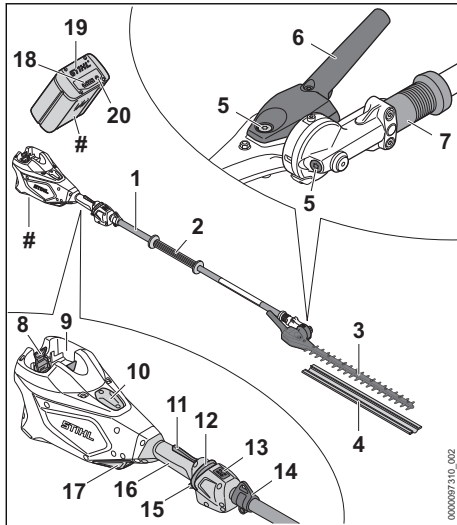
21 Mygtukas

Mygtuku įjungiami akumuliatoriaus šviesos diodai.

Specifikacijų lentelė su įrenginio numeriu

¹Dangtis yra variklio korpuso dalis. Nuimkite dangtelį tik norėdami įdiegti "Smart Connector 2 A" jungtį ir saugiai jį laikykite, kad vėliau galėtumėte vėl įdiegti. Visada naudokite gyvatvorių karpytuvus su uždėtu dangteliu arba "Smart Connector 2 A" jungtimi.

3.2 Gyvatvorių karpytuvas STIHL HLA 135 K ir akumulatorius



- 1 Kotas**
Kotas jungia visas konstrukcines dalis.
- 2 Gumuota rankena**
Gumuota rankena skirta gyvatvorių karpytuvui laikyti ir nukreipti.
- 3 Peiliai**
Peiliai nupjauna šakeles.
- 4 Peilių apsaugas**
Peilių apsaugas apsaugo nuo prisilietimo prie peilių.
- 5 Uždarymo varžtas**
Uždarymo varžtu uždaroma anga STIHL reduktorių tepalui.
- 6 Lankstinė rankenėlė**
Lankstinė rankenėlė skirta peilių kampui nustatyti.
- 7 Slankioji mova**
Slankioji mova atblokuoja peilių kampo reguliavimo funkciją.
- 8 Fiksavimo klavišas**
Fiksavimo klavišas laiko akumuliatorių akumuliatoriaus dėkle.
- 9 Akumuliatoriaus dėklas**
[] akumuliatoriaus dėklą dedamas akumuliatorius.

10 Gaubtelis²

Gaubtelis yra „Smart Connector 2 A“ skirta vieta.

11 Jungiklio blokatorius

Jungiklio blokatorius atblokuoja jungiklį.

12 Slankusis fiksatorius

Slankusis fiksatorius naudojamas gyvatvorių karpytuvui įjungti.

13 Šviesos diodas

Šviesos diodai rodo nustatytą galios lygį.

14 Nešimo kilpa

Nešimo kilpa skirta nešimo įrangai įkabinti.

15 Jungiklis

Jungikliu gyvatvorių karpytuvas įjungiamas ir išjungiamas.

16 Valdymo rankena

Valdymo rankena skirta gyvatvorių karpytuvui valdyti, laikyti ir nukreipti.

17 Oro filtras

Oro filtras filtruoja variklio įsiurbtą orą.

18 Šviesos diodai

Šviesos diodai rodo akumuliatoriaus įkrovos lygį ir triktis.

19 Akumulatorius

Akumulatorius tiekia gyvatvorių karpytuvui energiją.


20 Mygtukas


Mygtuku įjungiami akumuliatoriaus šviesos diodai.

Specifikacijų lentelė su įrenginio numeriu


3.3 Simboliai

Šie ant gyvatvorių karpytuvo ir akumuliatoriaus galintys būti simboliai reiškia:

 Šioje padėtyje fiksavimo veržlė atlaisvinta. Kotą galima ištraukti.

 Šioje padėtyje fiksavimo veržlė užfiksuota. Koto ištraukti negalima.

 Šis simbolis žymi slankųjį fiksatorių.

 1 šviesos diodas šviečia raudonai. Akumuliatorius per šiltas arba per šaltas.

²Dangtis yra variklio korpuso dalis. Nuimkite dangtelį tik norėdami įdiegti "Smart Connector 2 A" jungtį ir saugiai jį laikykite, kad vėliau galėtumėte vėl įdiegti. Visada naudokite gyvatvoriu karpytuvas su uždėtu dangteliu arba "Smart Connector 2 A" jungtimi.



4 šviesos diodai mirksi raudonai. Akumuliatoriaus triktis.



LWA Garantuotasis garso galios lygis pagal direktyvą 2000/14/EB, nurodytas dB(A), kad būtų galima palyginti gaminių spinduliuojamąjį triukšmą.



Informacija šalia simbolio nurodo akumuliatoriaus energijos kiekį pagal elementų gamintojo specifikaciją. Naudojant įrenginį, turimas energijos kiekis yra mažesnis.



Neišmeskite gaminio kartu su buitineis atliekomis.

4 Saugumo nurodymai

4.1 Įspėjamieji simboliai

Įspėjamieji simboliai ant gyvatvorių karpytuvo arba akumuliatoriaus reiškia:



Laikytis saugos nurodymų ir imtis priemonių jiems įgyvendinti.



Perskaityti, suprasti ir išsaugoti naudojimo instrukciją.



Dėvėti apsauginius akinius ir apsauginį šalną.



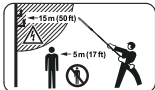
Avėti apsauginius aulinius batus.



Mūvėti darbinės pirštines.



Neliesiti judančių peilių.



Laikytis saugaus atstumo.



Nutraukus darbą, įrenginį transportuojant, padedant laikyti, remontuojant ar atliekant techninės priežiūros darbus, išimti akumuliatorių.



Akumuliatorių saugoti nuo karščio ir ugnies.



Akumuliatoriaus nenardinti į skysčius



Akumuliatorių naudoti leidžiamajame temperatūrų intervale.



Neliesiti įkaitusių paviršių.

4.2 Naudojimas pagal paskirtį

Gyvatvorių karpytuvas STIHL HLA 135 skirtas žemę dengiantiems augalams, aukštoms gyvatvorėms, aukšties krūmams ir sąžalynams bei aukštiesiems samedėjusiems augalams karpyti.

Gyvatvorių karpytuvas STIHL HLA 135 K naudojamas gyvatvorėms, krūmams, sąžalynams ir samedėjusiems augalams karpyti.

Gyvatvorių karpytuvą galima naudoti lyjant lietu.

Gyvatvorių karpytuvui energiją tiekia akumuliatorius STIHL AP arba akumuliatorius STIHL AR.

▲ ISPEJIMAS

- Akumuliatoriai, kurių STIHL neleido naudoti su gyvatvorių karpytuvu, gali sukelti gaisrą arba sprogtį. Žmonės gali būti sunkiai ar mirtinai sužaloti arba galima patirti materialinės žalos.
 - ▶ Gyvatvorių karpytuvą naudoti su akumuliatoriumi STIHL AP arba akumuliatoriumi STIHL AR.
- Jei gyvatvorių karpytuvas arba akumuliatorius naudojami ne pagal paskirtį, žmonės gali būti sunkiai ar mirtinai sužaloti arba gali būti padaryta materialinės žalos.
 - ▶ Gyvatvorių karpytuvą naudoti taip, kaip aprašyta šioje naudojimo instrukcijoje.
 - ▶ Akumuliatorių naudoti taip, kaip aprašyta šioje naudojimo instrukcijoje arba akumuliatoriaus STIHL AR naudojimo instrukcijoje.

4.3 Reikalavimai naudotojui

▲ ISPEJIMAS

- Neinstrukuoti naudotojai gali neatpažinti ar neįvertinti gyvatvorių karpytuvo ir akumuliatoriaus keliamų pavojų. Naudotojas arba kiti asmenys gali būti sunkiai arba mirtinai sužeisti.



- ▶ Šią naudojimo instrukciją perskaityti, įsidėmėti ir saugoti.

- ▶ Jei gyvatvorių karpytuvą arba akumuliatorių perduodate kitam asmeniui: kartu perduoti ir naudojimo instrukciją.

- ▶ Įsitikinti, kad naudotojas atitinka šiuos kriterijus:
 - Naudotojas yra pailsėjęs.
 - Naudotojui pakanka fizinį, juslinių ir protinių gebėjimų valdyti gyvatvorių karpytuvą bei akumuliatorių ir dirbti su jais. Jeigu vartotojas yra fiziškai, sensoriškai arba protiniai ribotas, gali dirbti tik prižiūrint atsakingam asmeniui arba laikantis jo nurodymų.
 - Naudotojas gali atpažinti ir įvertinti gyvatvorių karpytuvo ir akumulatoriaus keliamus pavojus.
 - Naudotojas yra pilnametis arba naudotojas, jį prižiūrint, yra rengiamas tam tikrai profesijai pagal šalies teisės aktus.
 - Prieš pirmą kartą dirbant su gyvatvorių karpytuvu, naudotoją instruktavo STIHL prekybos atstovas arba kvalifikuotas asmuo.
 - Naudotojas nėra paveiktas alkoholio, medikamentų ar narkotinių medžiagų.
- ▶ Iškilus neaiškumų: kreiptis į STIHL specializuotos prekybos atstavą.

4.4 Apranga ir įranga

▲ ISPEJIMAS

- Dirbant gyvatvorių karpytuvas gali įtraukti ilgus plaukus. Naudotojas gali būti sunkiai sužalotas.
 - ▶ Ilgus plaukus surišti ir uždengti taip, kad jie būtų virš pečių.
- Dirbant daiktai dideliu greičiu gali būti išsviesti į orą. Naudotojas gali būti sužalotas.
 - ▶ Nešioti gerai priglundančius akinius. Prekyboje galima įsigyti tinkamų apsauginių akinių, kurie yra išbandyti pagal standartą EN 166 ar šalies reikalavimus bei atitinkamai paženklinėti.



- Nukrintantys daiktai gali sužaloti galvą.



- ▶ Dėvėti apsauginį šalną.
- Dirbant į orą gali pakilti dulkių. Įkvėptos dulkės gali pakenkti sveikatai ir sukelti alerginių reakcijų.
 - ▶ Jei į orą pakyla dulkių: dėvėti apsauginę kaukę nuo dulkių.
- Netinkami drabužiai gali užsikabinti už medžių, krūmų ar įsipainioti gyvatvorių karpytuve. Netinkamai apsirengęs naudotojas gali būti sunkiai sužalotas.
 - ▶ Vilkėti gerai priglundusius drabužius.
 - ▶ Būti be šalikų ir papuošalų.

- Valydamas ar atlikdamas techninės priežiūros darbus, naudotojas gali prisiliesti prie peilių. Naudotojas gali būti sužalotas.



- ▶ Mūvėti darbo pirštines iš tvirtos medžiagos.

- Avėdamas netinkamą avalynę, naudotojas gali paslysti. Naudotojas gali būti sužalotas.



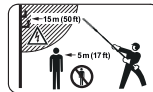
- ▶ Avėti tvirtą, uždarą avalynę su gerai sukimbančiu padu.

4.5 Darbo vieta ir aplinka

4.5.1 Gyvatvorių karpytuvas

▲ ISPEJIMAS

- Pašaliniai asmenys, vaikai ir gyvūnai negali atpažinti ir įvertinti gyvatvorių karpytuvo ir aukštai nusivedžiamų daiktų keliamą pavojų. Pašaliniai asmenys, vaikai ir gyvūnai gali būti sunkiai sužaloti, taip pat gali būti padaryta materialinės žalos.
 - ▶ Pašaliniai asmenys, vaikai ir gyvūnai turi laikytis saugaus 5 m atstumo iki dirbančiojo.



- ▶ Išlaikyti 5 m atstumą iki daiktų.
- ▶ Nepalikti neprižiūrimo gyvatvorių karpytuvo.
- ▶ Pasirūpinti, kad vaikai negalėtų žaisti su gyvatvorių karpytuvu.
- Gyvatvorių karpytuvo elektriniai komponentai gali kibirkščiuoti. Degioje arba sprogioje aplinkoje kibirkštys gali sukelti gaisrus ir sprogimus. Žmonės gali būti sunkiai ar mirtinai sužaloti arba galima patirti materialinės žalos.
 - ▶ Nedirbti degioje ir sprogioje aplinkoje.

4.5.2 Akumulatorius

▲ ISPEJIMAS

- Pašaliniai asmenys, vaikai ir gyvūnai gali neatpažinti ir neįvertinti akumulatoriaus keliamo pavojaus. Gali būti sunkiai sužeisti pašaliniai asmenys, vaikai ir gyvūnai.
 - ▶ Pašaliniai asmenys, vaikai, ir gyvūnai turi būti atokiau nuo darbo zonos.
 - ▶ Nepalikite akumulatoriaus be priežiūros.
 - ▶ Pasirūpinkite, kad vaikai negalėtų žaisti su akumulatoriumi.
- Akumulatorius nėra apsaugotas nuo viso aplinkos poveikio. Veikiamas tam tikro aplinkos poveikio akumulatorius gali užsidegti arba sprogti. Gali būti sunkiai sužeisti asmenys ir padaryta materialinė žala.



- ▶ Saugokite akumuliatorių nuo karščio ir ugnies.
- ▶ Nemeskite akumulatoriaus į ugnį.



- ▶ Akumuliatorių įdėkite ir laikykite nuo -10 °C iki +50 °C temperatūroje.



- ▶ Nemerkite akumulatoriaus į skysčius.

- ▶ Laikykite akumuliatorių toliau nuo metalinių daiktų.
- ▶ Saugokite akumuliatorių nuo aukšto slėgio.
- ▶ Saugokite akumuliatorių nuo mikrobangų.
- ▶ Saugokite akumuliatorių nuo cheminių medžiagų ir druskų.

4.6 Saugi būklė

4.6.1 Gyvatvorių karpytuvas

Gyvatvorių karpytuvas yra saugios būklės, jei įvykdytos šios sąlygos:

- Gyvatvorių karpytuvas neapgadintas.
- Gyvatvorių karpytuvas švarus.
- Valdymo elementai veikia ir nėra pakeisti.
- Peiliai tinkamai sumontuoti.
- Prie šio gyvatvorių karpytuvo primontuotas originalus STIHL priedas.
- Priedai tinkamai primontuoti.

▲ ISPEJIMAS

- Nesaugios būklės konstrukcinės dalys nebegali tinkamai veikti, o saugos įtaisai gali neveikti. Žmonės gali būti sunkiai sužaloti arba žūti.
 - ▶ Dirbti su neapgadintu gyvatvorių karpytuvu.
 - ▶ Jei gyvatvorių karpytuvas nešvarus: nuvalyti gyvatvorių karpytuvą.
 - ▶ Nekeisti gyvatvorių karpytuvo.
 - ▶ Jei valdymo elementai neveikia: nedirbti su gyvatvorių karpytuvu.
 - ▶ Prie šio gyvatvorių karpytuvo primontuokite originalų STIHL priedą.
 - ▶ Priedus sumontuoti taip, kaip aprašyta šioje naudojimo instrukcijoje arba priedo naudojimo instrukcijoje.
 - ▶ Nekišti daiktų į gyvatvorių karpytuvo angas.
 - ▶ Pakeisti nusidėvėjusius arba apgadintus informacinius ženklus.
 - ▶ Jei kyla neaiškumų: kreiptis į STIHL prekybos atstovą.

4.6.2 Peilis

Peilis yra saugios būklės, jeigu išpildytos sekančios sąlygos:

- Peilis yra nepažeistas.
- Peilio forma nepakitusi.
- Peilis lengvai juda.
- Peilis yra teisingai išaštrintas.
- Peilis yra be šerpetų.

▲ ISPEJIMAS

- Esančios nesaugios būklės peilio dalys gali atsilaisvinti ir nukristi. Asmenys gali būti sunkiai sužeisti.
 - ▶ Dirbti su nepažeistais peiliais.
 - ▶ Peilį teisingai aštrinti ir nuimti nuo jo šerpetas.
 - ▶ Jeigu kyla neaiškumų: kreiptis į STIHL specializuotą pardavėją.

4.6.3 Akumulatorius

Akumulatorius yra saugios eksploatuoti būklės, jei atitinka šiuos reikalavimus:

- akumulatorius nepažeistas;
- akumulatorius švarus ir sausas;
- akumulatorius veikia ir nebuvo keistas.

▲ ISPEJIMAS

- Jei akumulatorius nėra saugios eksploatuoti būklės, jis negali veikti saugiai. Gali būti sunkiai sužeisti asmenys.
 - ▶ Dirbkite su nepažeistu ir tinkamai veikiančiu akumulatoriumi.
 - ▶ Nekraukite pažeisto ar sugedusio akumulatoriaus.
 - ▶ Nešvarų arba šlapią akumuliatorių nuvalykite ir palikite išdžiūti.
 - ▶ Nekeiskite akumulatoriaus.
 - ▶ Nekiškite į akumulatoriaus kiaurymes daiktų.
 - ▶ Akumulatoriaus elektros kontaktų niekada neįjunkite prie metalinių daiktų ir saugokitės trumpojo jungimo.
 - ▶ Neatidarinėkite akumulatoriaus.
 - ▶ Pakeiskite nusitrynusius arba pažeistus nurodomuosius užrašus.
- Iš pažeisto akumulatoriaus gali išbėgti skystis. Patekęs ant odos arba į akis skystis gali dirginti.
 - ▶ Venkite sąlyčio su skysčiu.
 - ▶ Jam patekus ant odos, šias odos vietas plaukite dideliu kiekiu vandens ir muilu.
 - ▶ Elektrolitui patekus į akis, bent 15 minučių skalaukite akis dideliu kiekiu vandens ir kreipkitės į gydytoją.
- Pažeistas arba sugedęs akumulatorius gali skleisti neįprastą kvapą, iš jo gali veržtis dūmai

arba ugnis. Gali būti sunkiai sužeisti arba žūti asmenys, taip pat gali būti padaryta materialinė žala.

- ▶ Jei akumulatorius skleidžia neįprastą kvapą, arba iš jo veržiasi dūmai, jo nenaudokite ir saugokite nuo degių medžiagų.
- ▶ Akumulatoriui užsidegus pabandykite gesinti akumuliatorių gesintuvu ar vandeniu.

4.7 Darbai

▲ ISPEJIMAS

- Tam tikrose situacijose naudotojas nebegali susikauptęs dirbti. Naudotojas gali užkliūti, nugriūti ir sunkiai susižeisti.
 - ▶ Dirbti ramiai ir apdairiai.
 - ▶ Kai šviesos ir matomumo sąlygos blogos: nedirbti su gyvatvorių karpytuvu.
 - ▶ Gyvatvorių karpytuvą valdyti po vieną.
 - ▶ Atkreipti dėmesį į kliūtis.
 - ▶ Dirbti stovint ant žemės ir išlaikyti pusiausvyrą. Jei reikia dirbti aukščiau: naudoti pastolius ar kitą saugią įrangą.
 - ▶ Pasireiškus nuovargio požymiams, padaryti pertrauką.
- Jei naudotojas dirba aukščiau pečių, jis gali pavargti anksčiau. Naudotojas gali būti sunkiai sužalotas.
 - ▶ Tik trumpai dirbti aukščiau pečių.
 - ▶ Daryti darbo pertraukas.
- Į kietą daiktą atsitrenkę judantys peiliai gali greitai sustoti. Dėl atsirandančių atoveikio jėgų naudotojas gali nebesuvaldyti gyvatvorių karpytuvo ir sunkiai susižaloti.
 - ▶ Gyvatvorių karpytuvą tvirtai laikyti abiem rankomis.
 - ▶ Prieš dirbant patikrinti, ar gyvatvorėje nėra kietų daiktų ir juos pašalinti.
- Judantys peiliai gali įpjauti naudotojui. Naudotojas gali būti sunkiai sužalotas.



- ▶ Neliesti judančių peilių.
- ▶ Jei koks nors daiktas užblokavo peilius: išjungti gyvatvorių karpytuvą ir išimti akumuliatorių. Tik tada pašalinti kliūtį.

- Jei dirbant gyvatvorių karpytuvus veikia kitaip ar neįprastai, gyvatvorių karpytuvo būklė gali būti nesaugi. Žmonės gali būti sunkiai sužaloti arba galima patirti materialinės žalos.
 - ▶ Baigti darbą, išimti akumuliatorių ir kreiptis į STIHL prekybos atšovą.
- Dirbant gyvatvorių karpytuvus gali vibruoti.

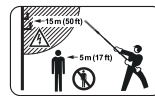


- ▶ Mūvėti pirštines.

- ▶ Daryti darbo pertraukas.
- ▶ Atsiradus kraujotakos sutrikimo požymių, kreiptis į gydytoją.
- Kai paleidžiamas jungiklis, peilis dar kurį laiką juda. Judantys peiliai gali įpjauti žmonėms. Žmonės gali būti sunkiai sužaloti.
 - ▶ Palaukti, kol peiliai nustos judėti.
- Pavojuje situacijoje naudotojas gali išsigąsti ir nenusiimti nešimo įrangos. Naudotojas gali būti sunkiai sužalotas.
 - ▶ Pasimokyti nusiimti nešimo įrangą.

▲ PAVOJUS

- Jei dirbama aplinkoje, kurioje yra elektros linijų, peiliai gali kliudyti elektros linijas ir jas pažeisti. Naudotojas gali būti sunkiai sužalotas arba žūti.



- ▶ Išlaikyti 15 m atstumą iki elektros linijų.

4.8 Pernešimas

4.8.1 Gyvatvorių karpytuvus

▲ ISPEJIMAS

- Transportuojamas gyvatvorių karpytuvus gali apvirsti arba judėti. Asmenys gali būti sunkiai sužeisti ir gali būti padaryta turtinė žala.



- ▶ Akumuliatorių išimti.

- ▶ Peilio apsaugą užmaiti ant peilio taip, kad peilis būtų pilnai uždengtas.
- ▶ Gyvatvorių karpytuvą įtempiamais diržais, diržais ar tinklu pritvirtinkite taip, kad jis negalėtų apvirsti ir judėti.

4.8.2 Akumulatorius

▲ ISPEJIMAS

- Akumulatorius nėra apsaugotas nuo visų aplinkos poveikių. Jeigu akumulatorius bus veikiamas tam tikrų aplinkos sąlygų, akumulatorius gali būti pažeistas ir gali būti padaryta turtinė žala.
 - ▶ Pažeisto akumulatoriaus nepervežinėti.
 - ▶ Akumuliatorių laikyti elektrai nelaidžioje pakuotėje.
- Pervežimo metu akumulatorius gali apvirsti arba judėti. Asmenys gali būti sunkiai sužeisti ir gali būti padaryta turtinė žala.
 - ▶ Supakuokite akumuliatorių taip, kad jis negalėtų judėti pakuotėje arba transportavimo dėkle.

- ▶ Pakuotę pritvirtinti taip, kad ji negalėtų judėti.

4.9 sandėliuojate

4.9.1 Gyvatvorių karpytuvas

▲ ISPEJIMAS

- Vaikai negali atpažinti ar įvertinti gyvatvorių karpytuvo keliamų pavojų. Vaikai gali būti sunkiai sužaloti.



- ▶ Išimti akumuliatorių.

- ▶ Peilių apsaugą ant peilių užmauti taip, kad apsaugas visiškai uždengtų peilius.
- ▶ Gyvatvorių karpytuvą laikyti vaikams nepasiekiamoje vietoje.

- Gyvatvorių karpytuvo elektros kontaktai ir metaliniai komponentai dėl drėgmės gali surūdyti. Gyvatvorių karpytuvas gali būti apgadin-tas.



- ▶ Išimti akumuliatorių.

- ▶ Gyvatvorių karpytuvą laikyti švarioje ir sausoje vietoje.

4.9.2 Akumuliatorius

▲ ISPEJIMAS

- Vaikai gali nežinoti ir neįvertinti akumuliatoriaus keliamų pavojų. Vaikai gali sunkiai susižeisti.
 - ▶ Akumuliatorių laikyti taip, kad nepasiektų vaikai.
- Akumuliatorius nėra apsaugotas nuo visų aplinkos poveikių. Jeigu akumuliatorius bus veikiamas tam tikrų aplinkos sąlygų, akumuliatorius gali būti pažeistas.
 - ▶ Akumuliatorių saugoti švarioje ir sausoje vietoje.
 - ▶ Akumuliatorių laikyti uždaroje patalpoje.
 - ▶ Akumuliatorių laikyti atskirai nuo gyvatvorių karpytuvo ir įkroviklio.
 - ▶ Akumuliatorių laikyti elektrai nelaidžioje pakuotėje.
 - ▶ Akumuliatorių laikyti aplinkoje, kur temperatūra tarp - 10°C ir + 50°C.

4.10 Valymas, techninė priežiūra ir remontas

▲ ISPEJIMAS

- Jei atliekant valymo, techninės priežiūros ar remonto darbus akumuliatorius bus įdėtas, gyvatvorių karpytuvas gali netikėtai įsijungti. Žmonės gali būti sunkiai sužaloti arba galima patirti materialinės žalos.



- ▶ Išimti akumuliatorių.

- Dirbant reduktoriaus korpusas gali įkaisti. Naudotojas gali nusideginti.

- ▶ Neliesi karšto reduktoriaus korpuso.



- Ėsdinančios valymo priemonės, plovimas vandens srove ar smailūs daiktai gali apgadinti gyvatvorių karpytuvą, peilius arba akumuliatorių. Netinkamai nuvalius gyvatvorių karpytuvą, peilius arba akumuliatorių, komponentai nebegali tinkamai veikti, o saugos įtaisai gali nebeveikti. Žmonės gali būti sunkiai sužaloti.

- ▶ Gyvatvorių karpytuvą, peilius ir akumuliatorių valyti taip, kaip aprašyta šioje naudojimo instrukcijoje.

- Jeigu gyvatvorių karpytuvas, peiliai arba akumuliatorius netinkamai techniškai prižiūrimi ar taisomi, komponentai nebegali tinkamai veikti, o saugos įtaisai gali nebeveikti. Žmonės gali būti sunkiai sužaloti arba žūti.

- ▶ Draudžiama patiems atlikti gyvatvorių karpytuvo ir akumuliatoriaus techninės priežiūros darbus ar juos taisyti.

- ▶ Jei gyvatvorių karpytuvui ar akumuliatoriui būtina techninė priežiūra ar juos reikia sutaisyti: kreiptis į STIHL specializuotos prekybos atstovą.

- ▶ Peilių techninės priežiūros darbus atlikti taip, kaip aprašyta šioje naudojimo instrukcijoje.

- Valant, remontuojant peilius ar atliekant jų techninės priežiūros darbus, naudotojas gali įsijpauti aštriais pjaunamaisiais dantukais. Naudotojas gali būti sužalotas.



- ▶ Mūvėti darbo pirštines iš tvirtos medžiagos.

5 Gyvatvorių karpytuvo paruošimas darbui

5.1 Gyvatvorių karpytuvo paruošimas naudoti

Kas kartą prieš pradėdant dirbti, reikia atlikti toliau nurodytus veiksmus:

- ▶ Įsitikinti, kad toliau išvardytos konstrukcinės dalys yra saugios eksploatuoti:
 - Gyvatvorių karpytuvas, 4.6.1.
 - Peiliai, 4.6.2.
 - Akumulatorius, 4.6.3.
- ▶ Patikrinti akumuliatorių, 10.2.
- ▶ Visiškai įkrauti akumuliatorių, kaip aprašyta kroviklių STIHL AL 101, 300, 500 naudojimo instrukcijoje.
- ▶ Nuvalyti gyvatvorių karpytuvą, 15.1.
- ▶ Sumontuoti kilpinę rankeną, 7.1.
- ▶ Sumontuoti kilpinę rankeną (HLA 135), 7.2.
- ▶ Nustatyti peilių kampa, 11.1.
- ▶ Užsidėti ir sureguliuoti vienpečių diržą, 11.2.
- ▶ Patikrinti valdymo elementus, 10.1.
- ▶ Jei veiksmų negalima atlikti: nenaudoti gyvatvorių karpytuvo ir kreiptis į STIHL specializuotos prekybos atstovą.

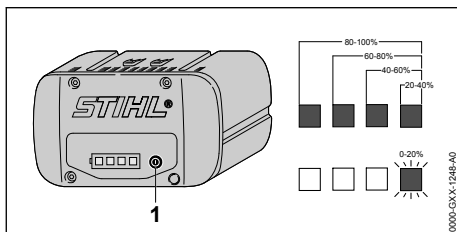
6 Akumulatoriaus įkrovimas ir diodai

6.1 Akumulatoriaus įkrovimas

Įkrovimo trukmė priklauso nuo įvairių veiksnių, pvz.: akumulatoriaus ar aplinkos temperatūros. Faktinis įkrovimo laikas gali skirtis nuo nurodytos įkrovimo trukmės. Įkrovimo trukmė yra nurodyta www.stihl.com/charging-times.

- ▶ Akumuliatorių įkrauti taip, kaip aprašyta kroviklių STIHL AL 101, 300, 500 naudojimo instrukcijoje.

6.2 Patikrinti įkrovimo būseną



- ▶ Klavišą (1) paspausti. Diodai apie 5 sekundes dega žaliai ir parodo įkrovimo būseną.

- ▶ Jeigu dešinysis diodas mirksi žaliai: akumuliatorių įkrauti.

6.3 Diodai ant akumulatoriaus

Diodai gali parodyti akumulatoriaus įkrovimo būklę arba gedimą. Diodai gali degti arba mirksėti žalia arba raudona šviesa.

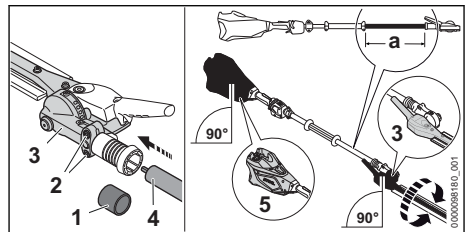
Jeigu dega arba mirksi žali diodai, įkrovimo būklė gera.

- ▶ Jeigu šviečia arba mirksi raudoni diodai: pašalinti gedimus, 18. Gyvatvorių karpytuvo arba akumulatoriaus gedimas.

7 Gyvatvorių karpytuvo surinkimas

7.1 Sumontuoti gyvatvorių karpytuvą

- ▶ Išjungti gyvatvorių karpytuvą ir išimti akumuliatorių.

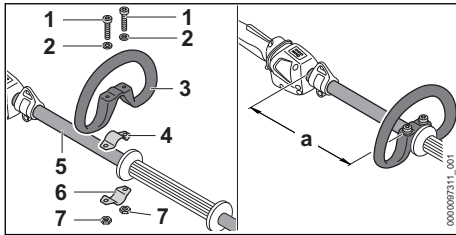


- ▶ Nuimti apsauginį gaubtelį (1).
- ▶ Atlaisvinti varžtus (2).
- ▶ Stumti reduktorių (3) ant koto (4), kol bus įvykdytos toliau nurodytos sąlygos:
 - Jei sumontuota HLA 135: a = apie 53 cm
 - Jei sumontuota HLA 135 K: a = apie 38 cm
- ▶ Korpusą (5) ir reduktorių (3) ištiesinti kaip pavaizduota.
- ▶ Priveržti varžtus (2).

Gyvatvorių karpytuvo nereikia vėl išmontuoti.

7.2 Kilpinės rankenos sumontavimas (HLA 135)

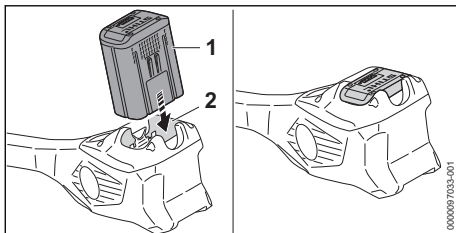
- ▶ Išjungti gyvatvorių karpytuvą ir išimti akumuliatorių.



- ▶ Apkaabą (4) įdėti į kilpinę rankeną (3).
- ▶ Kilpinę rankeną (3) kartu su apkaaba (4) uždėti ant koto (5).
- ▶ Ant varžtų (1) uždėti poveržles (2).
- ▶ Apkaabą (6) spausti link koto (5).
- ▶ Varžtus (1) prakišti pro skylės kilpinėje rankenoje (3) ir apkabose (4 ir 6).
- ▶ Stumkite kilpinę rankeną (3), kol atstumas (a) bus 20 cm.
- ▶ Užsukti ir tvirtai priveržti veržles (7).

8 Akumulatoriaus įdėjimas ir išėmimas

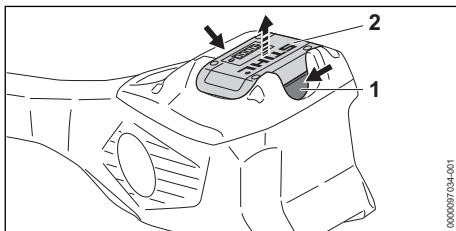
8.1 Akumulatoriaus įdėjimas



- ▶ Akumuliatorių (1) iki galo įspausti į akumuliatoriaus dėklą (2).
- Spragtelėdamas akumuliatorių (1) užsifiksuoja ir yra įtvirtintas.

8.2 Akumulatoriaus išėmimas

- ▶ Pastatyti gyvatvorių karpytuvą ant lygaus paviršiaus.

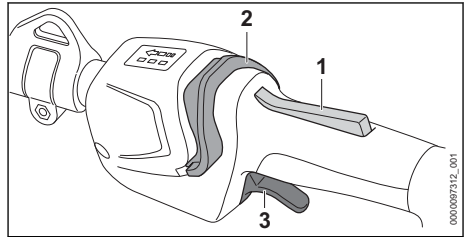


- ▶ Paspausti abu fiksavimo klavišus (1).
- Akumuliatorių (2) atlaisvintas ir jį galima išimti.

9 Gyvatvorių karpytuvo įjungimas ir išjungimas

9.1 Gyvatvorių karpytuvo įjungimas

- ▶ Gyvatvorių karpytuvą viena ranka už valdymo rankenos laikyti taip, kad nykštys apkabintų valdymo rankeną.
- ▶ Gyvatvorių karpytuvą kita ranka už kilpinės rankenos arba gumuotos rankenos laikyti taip, kad nykštys apkabintų kilpinę rankeną arba gumuotą rankeną.



- ▶ Jungiklio blokatorių (1) paspausti ranka ir laikyti nuspauštą.
 - ▶ Slankiųjį fiksatorių (2) nykščiu pastumti link kilpinės rankenos.
- Šviesos diodai šviečia rodydami paskiausią nustatytą galios lygį.
- ▶ Jungiklį (3) paspausti smiliumi ir laikyti nuspauštą.
- Gyvatvorių karpytuvas vis greičiau veikia ir peiliai juda.

Gyvatvorių karpytuvas taip pat galima įjungti pirmiausia paspaudus atrakinimo šliaužiklį (2) ir per 5 sekundes (kol mirksi šviesos diodai) paspaudus pavarų svirties užraktą (1). Dabar pavarų perjungimo svirtis (3) atrakinta ir gyvatvorių karpytuvas paruoštas naudoti.

Jei įjungus jungiklis (3) ir jungiklio blokatorius (1) atleidžiami, šviesos diodai dar 5 sekundes mirksi. Kol mirksi šviesos diodai, gyvatvorių karpytuvą galima iš naujo įjungti neaktyvinant jungiklio blokatorius (2).

9.2 Gyvatvorių karpytuvo išjungimas

- ▶ Atleisti jungiklį ir jungiklio blokatorių.
 - ▶ Palaukti, kol peiliai nustos judėti.
 - ▶ Jei pjovimo peiliai judės toliau: išimkite akumuliatorių ir susisiekite su STIHL specializuotos prekybos atstovu.
- Gyvatvorių karpytuvas sugedo.

10 Gyvatvorių karpytuvo ir akumulatoriaus tikrinimas

10.1 Valdymo elementų patikra

Jungiklio blokatorius ir jungiklis

- ▶ Išimti akumuliatorių.
- ▶ Bandykite spausti jungiklį neaktyvindami apsauginio jungiklio klavišo.
- ▶ Jei jungiklį galima nuspausti: nenaudoti gyvatvorių karpytuvo ir kreiptis į STIHL specializuotos prekybos atstovą. Jungiklio blokatorius sugedo.
- ▶ Paspausti jungiklio blokatorių ir laikyti nuspausta.
- ▶ Paspausti jungiklį ir vėl atleisti.
- ▶ Jeigu jungiklis arba apsauginis jungiklio klavišas sunkiai spaudžiasi arba negrįžta į pradinę padėtį: Gyvatvorių karpytuvo nenaudoti ir kreiptis į specializuotos STIHL prekybos atstovą. Jungiklis arba jungiklio blokatorius sugedo.

Gyvatvorių karpytuvo įjungimas

- ▶ Įdėti akumuliatorių.
- ▶ Paspausti jungiklio blokatorių ir laikyti nuspausta.
- ▶ Slankųjį fiksatorių nykščiu pastumti link peilių ir laikyti.
- ▶ Paspausti jungiklį ir laikyti nuspausta. Peiliai juda.
- ▶ Jei 3 šviesos diodai mirksi raudonai: išimti akumuliatorių ir kreiptis į STIHL prekybos atstovą. Gyvatvorių karpytuvo vidinė triktis.
- ▶ Atleisti jungiklį. Pjovimo peiliai nesisuka.
- ▶ Jei pjovimo peiliai judės toliau: išimkite akumuliatorių ir susisiekite su STIHL specializuotos prekybos atstovu. Gyvatvorių karpytuvas sugedo.

10.2 Akumuliatorių patikrinti

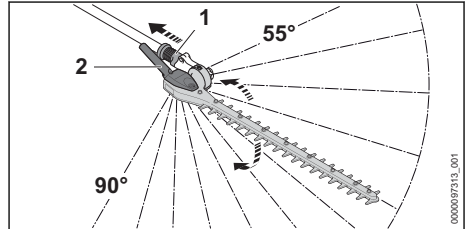
- ▶ Paspausti akumulatoriaus klavišą. Diodai dega arba mirksi.
- ▶ Jeigu diodai nedega ar nemirksi: akumulatoriaus nenaudoti ir kreiptis į STIHL specializuotą parduotuvę. Akumulatoriaus gedimas.

11 Darbas su gyvatvorių karpytuvu

11.1 Peilių kampo nustatymas

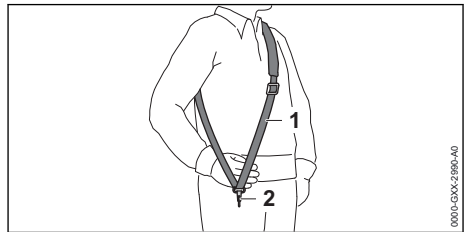
Priklausomai nuo naudojimo tikslo ir naudotojo ūgio, peilius galima pakreipti 4 skirtingais kampais aukštyn ir 7 skirtingais kampais žemyn.

- ▶ Išjungti gyvatvorių karpytuva ir išimti akumuliatorių.



- ▶ Slankiąją movą (1) patraukti atgal ir laikyti.
- ▶ Ranka suimti lankstinę rankenėlę (2) ir nustatyti norimą kampą.
- ▶ Atleisti slankiąją movą (1).
- ▶ Toliau lenkti lankstinę rankenėlę (2), kol slankioji mova (1) užsifiksuos. Slankioji mova (1) priglundą prie korpuso. Peilių kampas nustatytas.
- ▶ Patikrinti, ar lankstinės rankenėlės (2) toliau lenkti negalima.

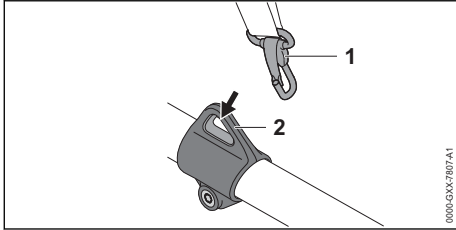
11.2 Vienpečio diržo užsidėjimas ir suregulavimas



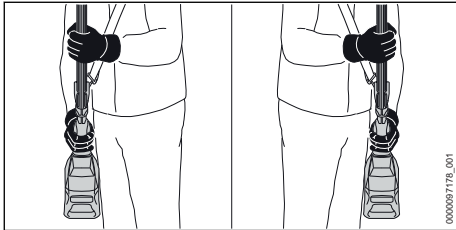
- ▶ Užsidėti vienpetį diržą (1).
- ▶ Vienpetį diržą (1) sureguliuoti taip, kad žiedinės sąsagos kablys (2) būtų maždaug per delno plotį žemiau dešiniojo klubo.

Kita leidžiama naudoti nešimo įranga nurodyta šioje naudojimo instrukcijoje, 20.

11.3 Gyvatvorių karpytuvo laikymas ir valdymas

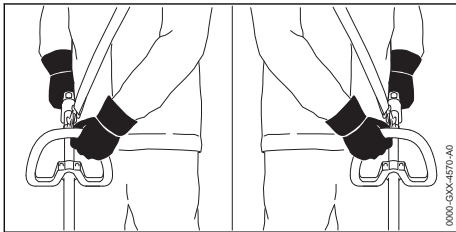


- ▶ Nešimo kilpą (2) užkabinti ant žiedinės sąsajos kablo (1).



- ▶ Gyvatvorių karpytuvą viena ranka už valdymo rankenos laikyti taip, kad nykštys apkabintų valdymo rankeną.
- ▶ Gyvatvorių karpytuvą kita ranka už gumuotos rankenos laikyti taip, kad nykštys apkabintų gumuotą rankeną.

HLA 135

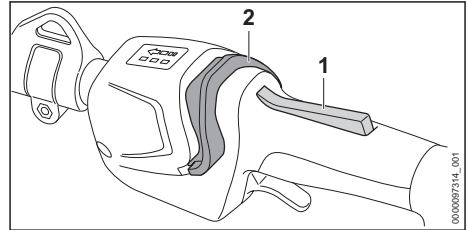


- ▶ Gyvatvorių karpytuvą viena ranka už valdymo rankenos laikyti taip, kad nykštys apkabintų valdymo rankeną.
- ▶ Gyvatvorių karpytuvą kita ranka už kilpinės rankenos laikyti taip, kad nykštys apkabintų kilpinę rankeną.

11.4 Galios lygio nustatymas

Priklausomai nuo, kam įrankis naudojamas, galima nustatyti 3 galios lygius. Šviesos diodai rodo nustatytą galios lygį. Kuo aukštesnis galios lygis, tuo greičiau gali sukurti pjovimo peilius.

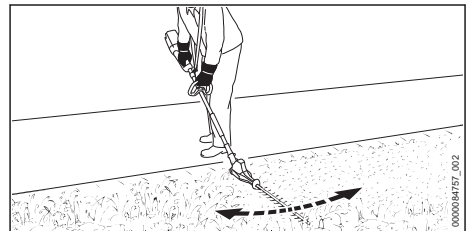
Nustatytas galios lygis turi įtakos akumuliatoriaus veikimo trukmei. Kuo žemesnis galios lygis, tuo ilgiau veikia akumuliatorius.



- ▶ Paspusti jungiklio blokatorių (1) ir laikyti nuspauštą.
- ▶ Stumkite slankųjį fiksatorių (2) nykščiu pjovimo peilio kryptimi. Šviesos diodai šviečia rodydami nustatytą galios lygį.
- ▶ Slankųjį fiksatorių (2) nuspausti į priekį, trumpai palaikyti ir leisti grįžti atgal. Nustatytas kitas galios lygis. Po trečiojo galios lygio vėl nustatomas pirmasis galios lygis.
- ▶ Slankųjį fiksatorių (2) vis nuspausti į priekį ir leisti grįžti atgal, kol bus nustatytas norimas galios lygis.

11.5 Karpymas

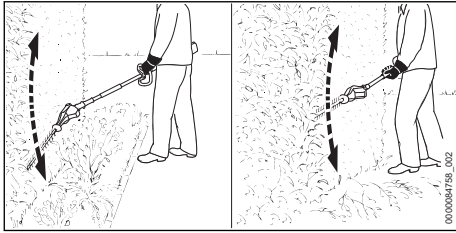
Karpymas pažeme (HLA 135)



- ▶ Peilius palenkti kampu.
- ▶ Gyvatvorių karpytuvą tolygiai judinti į šalis.
- ▶ Lėtai ir stebint judėti į priekį.
- ▶ Jei gyvatvorių karpytuvas karmo prasčiau: pagalsti peilius.

Vertikalusis karpymas

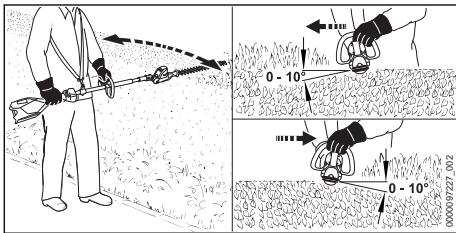
- ▶ Storas šakas ir šakeles nukirpti šakų žirkėmis arba nupjauti motoriniu pjūkle.



- ▶ Jei turi būti karpoma neprieinant prie gyvatvorės: peilius palenkti kampu.
- ▶ Gyvatvorių karpytuvą vienoje gyvatvorės pusėje lanku vedžioti į vieną ir į kitą pusę ir karpyti gyvatvorę.
- ▶ Lėtai ir stebint judėti į priekį.
- ▶ Kitą gyvatvorės pusę nukarpyti taip pat.
- ▶ Jei gyvatvorių karpytuvas karpo prasčiau: pagaląsti peilius.

Horizontalusis karpymas

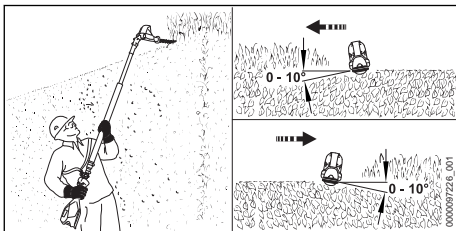
- ▶ Storas šakas ir šakeles nukirpti šakų žirkėmis arba nupjauti motoriniu pjūklų.



- ▶ Peilius gyvatvorės viršuje glausti 0°–10° kampu.
- ▶ Gyvatvorių karpytuvą horizontaliai lanku vedžioti į vieną ir į kitą pusę ir karpyti gyvatvorę.
- ▶ Jei gyvatvorių karpytuvas karpo prasčiau: pagaląsti peilius.

Karpymas iš viršaus

- ▶ Storas šakas ir šakeles nukirpti šakų žirkėmis arba nupjauti motoriniu pjūklų.



- ▶ Visiškai palenkti peilius.
- ▶ Peilius gyvatvorės viršuje glausti 0°–10° kampu.

- ▶ Gyvatvorių karpytuvą horizontaliai lanku vedžioti į vieną ir į kitą pusę ir karpyti gyvatvorę.
- ▶ Jei gyvatvorių karpytuvas karpo prasčiau: pagaląsti peilius.

12 Po darbo

12.1 Baigus dirbti

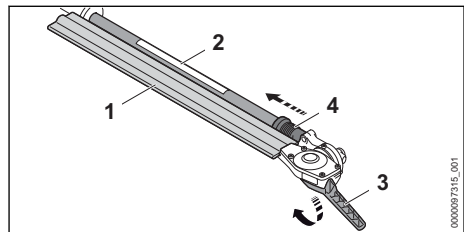
- ▶ Išjungti gyvatvorių karpytuvą ir išimti akumuliatorių.
- ▶ Jei gyvatvorių karpytuvas šlapias: leisti gyvatvorių karpytuvui išdžiūti.
- ▶ Jeigu akumuliatorius šlapias: leisti akumuliatoriui išdžiūti.
- ▶ Nuvalyti gyvatvorių karpytuvą.
- ▶ Nuvalyti peilius.
- ▶ Peilių apsaugą ant peilių užmaiti taip, kad apsaugas visiškai uždengtų peilius.
- ▶ Nuvalyti akumuliatorių.

13 Pernešimas

13.1 Gyvatvorių karpytuvo transportavimas

- ▶ Išjungti gyvatvorių karpytuvą ir išimti akumuliatorių.
- ▶ Peilių apsaugą ant peilių užmaiti taip, kad apsaugas visiškai uždengtų peilius.

Gyvatvorių karpytuvo nešimas



- ▶ Slankiąją movą (4) patraukti atgal ir laikyti.
- ▶ Lankstinę rankenėlę (3) suimti ranką ir visiškai užlenkti peilius (1).
- ▶ Peiliai (1) yra lygiagrečiai kotui (2).
- ▶ Atleisti slankiąją movą (4).
- ▶ Slankioji mova (4) užsifiksuoja ir priglunda prie korpuso. Peiliai (1) yra transportavimo padėtyje.
- ▶ Gyvatvorių karpytuvą suėmus viena ranka už koto nešti taip, kad peiliai (1) būtų nukreipti atgal.

Gyvatvorių karpytuvo vežimas transporto priemonėje

- ▶ Gyvatvorių karpytuvą pritvirtinti taip, kad jis neapvirštų ir negalėtų judėti.

13.2 Akumulatoriaus pervežimas

- ▶ Išjunkite gyvatvorių karpytuvą ir išimkite akumuliatorių.
- ▶ Įsitinkinkite, kad akumulatoriaus būklė saugi.
- ▶ Akumuliatorių supakuoti taip, kad būtų išpildytos sekančios sąlygos:
 - Pakuotė nėra atspari elektros pralaidumui.
 - Akumulatorius negali judėti pakuotėje.
- ▶ Pakuotę pritvirtinti taip, kad ji negalėtų judėti.

Akumulatorius priskiriamas prie pavojingų transportavimui krovinių. Akumulatorius priskiriamas UN 3480 (ličio jonų akumulatoriai) ir buvo išbandytas metodais, aprašytais JT Bandymų ir kriterijų vadovo III dalies 38.3 poskyryje.

Transportavimo reglamentai yra nurodyti www.stihl.com/safety-data-sheets.

14 sandėliuojate

14.1 Gyvatvorių karpytuvo laikymas

- ▶ Išjunkite gyvatvorių karpytuvą ir išimkite akumuliatorių.
- ▶ Peilio apsaugą užmauti ant peilio taip, kad peilis būtų pilnai uždengtas.
- ▶ Gyvatvorių karpytuvą laikykite toliau aprašytais sąlygomis:
 - Gyvatvorių karpytuvas turi būti laikomas vaikams nepasiekiamoje vietoje.
 - Gyvatvorių karpytuvas turi būti švarus ir sausas.

14.2 Akumulatoriaus laikymas

STIHL rekomenduoja akumuliatorių laikyti įkrovimo būklės tarp 40 % ir 60 % (dega 2 žali diodai).

- ▶ Akumuliatorių laikyti taip, kad būtų išpildytos sekančios sąlygos:
 - Akumulatorius turi būti laikomas vaikams nepasiekiamoje vietoje.
 - Akumulatorius yra švarus ir sausas.
 - Akumulatorius yra uždaroje patalpoje.
 - Akumulatorius yra atskirtas nuo gyvatvorių karpytuvo ir įkroviklio.
 - Akumulatorius yra elektra nelaidžioje pakuotėje.
 - Akumulatorius yra aplinkoje, kur temperatūra tarp 10 °C ir + 50 °C.

15 Valymas

15.1 Gyvatvorių karpytuvo valymas

- ▶ Išjungti gyvatvorių karpytuvą ir išimti akumuliatorių.
- ▶ Gyvatvorių karpytuvą nuvalyti drėgna šluoste arba STIHL derių tirpikliu.

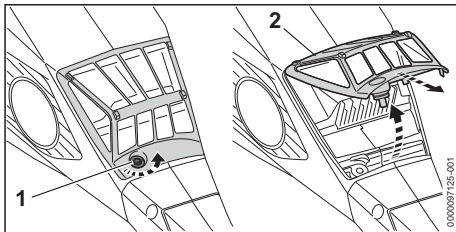
- ▶ Teptuku išvalyti vėdinimo angas.
- ▶ Iš akumulatoriaus dėklo pašalinti pašalines medžiagas ir akumulatoriaus dėklą išvalyti drėgna šluoste.
- ▶ Elektros kontaktus akumulatoriaus dėkle nuvalyti teptuku ar minkštu šepetėliu.

15.2 Peilių valymas

- ▶ Išjunkite gyvatvorių karpytuvą ir išimkite akumuliatorių.
- ▶ Peilius iš abiejų pusių apipurkšti STIHL derių tirpikliu.
- ▶ Akumuliatorių įdėti.
- ▶ Įjunkite gyvatvorių karpytuvą 5 sekundėms. Peiliai juda. STIHL derių tirpiklis vienodai pasiskirsto.

15.3 Oro filtro valymas

- ▶ Išjungti gyvatvorių karpytuvą ir išimti akumuliatorių.



- ▶ Sritį aplink oro filtrą (2) nuvalyti drėgna šluoste arba šepetėliu.
- ▶ Varžtą (1) tol sukti prieš laikrodžio rodyklę, kol bus galima nuimti oro filtrą (2).
- ▶ Oro filtrą (2) paversti aukštyn ir nuimti.
- ▶ Tekančiu vandeniu nuplauti išorinius oro filtro (2) nešvarumus.
- ▶ Jei oro filtras (2) apgadintas: pakeisti oro filtrą (2).
- ▶ Leisti oro filterui (2) natūraliai išdžiūti.
- ▶ Oro filtrą (2) įdėti į korpusą ir nulenkti žemyn. Oro filtras (2) aplinkui turi būti priglundęs prie korpuso.
- ▶ Įsukti ir priveržti varžtą (1).

15.4 Akumulatoriaus valymas

- ▶ Akumuliatorių nuvalyti su drėgna šluoste.

16 Priežiūra

16.1 Techninės priežiūros intervalai

Techninės priežiūros intervalai priklauso nuo aplinkos ir darbo sąlygų. STIHL rekomenduoja šiuos techninės priežiūros intervalus:

Kas 25 darbo valandų

- ▶ Sutepti reduktorių.

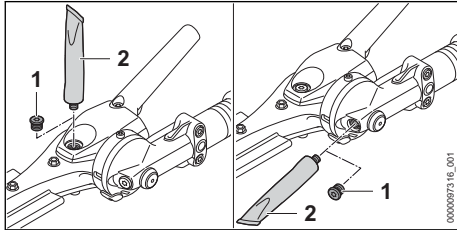
Kas 50 darbo valandų

- ▶ Išvalyti oro filtrą.

Kas metus

- ▶ Pavesti patikrinti gyvatvorių karpytuvą STIHL specializuotos prekybos atstovui.

16.2 Reduktoriaus tepimas



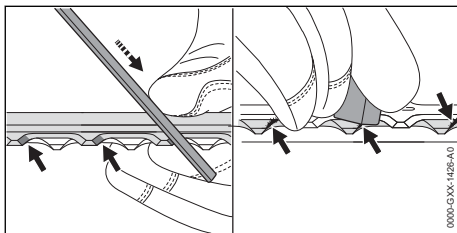
- ▶ Išsukite uždaromuosius varžtus (1).
- ▶ Jei ant uždaromųjų varžtų (1) nesimato tepalo:
 - ▶ Įsukti tūtelę "STIHL reduktorių tepalas" (2).
 - ▶ 5 g STIHL reduktorių tepalo įspausti į reduktoriaus korpusą.
 - ▶ Išsukti tūtelę "STIHL reduktorių tepalas" (2).
 - ▶ Įsukti uždaromuosius varžtus (1) ir juos priverkite.
 - ▶ 1-ai minutei įjunkite gyvatvorių karpytuvą. STIHL reduktorių tepalas pasiskirsto tolygiai.

16.3 Peilių galandimas

STIHL rekomenduoja peilius pavesti pagaląsti STIHL specializuotos prekybos atstovui.

! ISPEJIMAS

- Peilių pjaunamieji dantukai aštrūs. Naudotojas gali įsipjauti.
 - ▶ Mūvėti darbo pirštines iš tvirtos medžiagos.
- ▶ Išjungti gyvatvorių karpytuvą ir išimti akumulatorių.



- ▶ Kiekvieną viršutinio peilio pjaunantįjį paviršių galąsti STIHL plokščiaja dilde į priekį nukreiptu judesiu. Išlaikyti galandimo kampą, 19.2.
- ▶ Apversti gyvatvorių karpytuvą.
- ▶ Išgaląsti kitus pjaunančiuosius paviršius.
- ▶ Nuo kiekvieno pjaunančiojo paviršiaus iš apačios pašalinti atplaišas.
- ▶ Apversti gyvatvorių karpytuvą.
- ▶ Pašalinti atplaišas nuo kitų pjaunančiųjų paviršių.
- ▶ Galandant susidariusias dulkes nuvalyti drėgna šluoste.
- ▶ Peilius iš abiejų pusių apipurkšti STIHL dervų tirpikliu.
- ▶ 5 sekundėms įjungti gyvatvorių karpytuvą. Peiliai juda. STIHL dervų tirpiklis vienodai pasiskirsto.
- ▶ Jei kyla neaiškumų: kreiptis į STIHL specializuotos prekybos atstovą.

17 Remontas

17.1 Gyvatvorių karpytuvo ir akumuliatoriaus remontas

Naudotojas negali pats remontuoti gyvatvorių karpytuvo, peilių ir akumuliatoriaus.

- ▶ Jei gyvatvorių karpytuvą arba peiliai pažeisti: Gyvatvorių karpytuvo nenaudoti ir kreiptis į specializuotos STIHL prekybos atstovą.
- ▶ Jeigu akumuliatorius sugedęs ar pažeistas: Akumuliatorių pakeisti nauju.

18 Gedimų šalinimas

18.1 Gyvatvorių karpytuvo arba akumulatoriaus trikčių šalinimas

Triktis	Šviesos diodai ant akumulatoriaus	Priežastis	Pagalba
Ijungtas gyvatvorių karpytuvas neveikia.	1 šviesos diodas mirksi žaliai.	Akumulatoriaus įkrovimo būklė per maža.	▶ Akumuliatorių įkrauti taip, kaip aprašyta įkroviklių STIHL AL 101, 300, 500 naudojimo instrukcijoje.
	1 šviesos diodas dega raudonai.	Akumulatorius per šiltas arba per šaltas.	▶ Akumuliatorių išimti. ▶ Akumuliatorių atvėsinti arba pašildyti.
	3 šviesos diodai mirksi raudonai.	Gyvatvorių karpytuvo vidinė triktis.	▶ Akumuliatorių išimti. ▶ Nuvalyti elektros kontaktus akumulatoriaus dėkle, ▶ Akumuliatorių įdėti. ▶ Ijunkite gyvatvorių karpytuvą. ▶ Jei 3 šviesos diodai tebemirksi: nenaudokite gyvatvorių karpytuvo ir kreipkitės į STIHL prekybos atstovą.
		Peiliai sunkiai juda.	▶ Peilius iš abiejų pusių apipurkšti STIHL dervų tirpikliu. ▶ Jei 3 šviesos diodai tebemirksi: nenaudokite gyvatvorių karpytuvo ir kreipkitės į STIHL prekybos atstovą.
	3 šviesos diodai dega raudonai.	Gyvatvorių karpytuvas per šiltas.	▶ Akumuliatorių išimti. ▶ Leiskite gyvatvorių karpytuvui atvėsti.
	4 šviesos diodai mirksi raudonai.	Akumulatoriaus gedimas.	▶ Akumuliatorių išimti ir vėl įdėti ▶ Ijunkite gyvatvorių karpytuvą. ▶ Jei 4 šviesos diodai tebemirksi: akumulatoriaus nenaudoti ir kreiptis į specializuotos STIHL prekybos atstovą.
		Nutrūko gyvatvorių karpytuvo ir akumulatoriaus elektrinė jungtis.	▶ Akumuliatorių išimti. ▶ Nuvalyti elektros kontaktus akumulatoriaus dėkle, ▶ Akumuliatorių įdėti.
		Gyvatvorių karpytuvas arba akumulatorius sudrėko.	▶ Leiskite gyvatvorių karpytuvui arba akumulatoriui išdžiūti.
Veikdamas gyvatvorių karpytuvas išsijungia.	3 šviesos diodai dega raudonai.	Gyvatvorių karpytuvas per šiltas.	▶ Akumuliatorių išimti. ▶ Leiskite gyvatvorių karpytuvui atvėsti.
		Yra elektros gedimas.	▶ Akumuliatorių išimti ir vėl įdėti ▶ Ijunkite gyvatvorių karpytuvą.
Gyvatvorių karpytuvas veikia per trumpai.		Akumulatorius nevisiškai įkrautas.	▶ Akumuliatorių įkrauti pilnai, kaip aprašyta įkroviklių STIHL AL 101, 300, 500 naudojimo instrukcijoje.
		Viršytas akumulatoriaus tarnavimo laikas.	▶ Akumuliatorių pakeisti nauju.

19 Techniniai daviniai

19.1 Gyvatvorių karpytuvas STIHL HLA 135, HLA 135 K

HLA 135

Leidžiamieji akumulatoriai:

- STIHL AP
- STIHL AR
- Svoris be akumulatoriaus: 5,6 kg
- Elektrinio įrenginio apsaugos laipsnis: IPX4 (apsaugotas nuo visomis kryptimis tykštančių pūslų)

HLA 135 K

- Leidžiamieji akumulatoriai:
 - STIHL AP
 - STIHL AR
- Svoris be akumulatoriaus: 5,2 kg
- Elektrinio įrenginio apsaugos laipsnis: IPX4 (apsaugotas nuo visomis kryptimis tykštančių pusrslų)

Veikimo trukmė nurodyta www.stihl.com/battery-life.

19.2 Peiliai**HLA 135**

- Atstumas tarp dantukų: 34 mm
- Pjovimo juostos ilgis : 600 mm:
- Galandimo kampas: 45°

HLA 135 K

- Atstumas tarp dantukų: 34 mm
- Pjovimo juostos ilgis : 600 mm:
- Galandimo kampas: 45°

19.3 Akumulatorius STIHL AP

- Akumulatoriaus technologija: Lithium-Ionen
- Įtampa: 36 V
- Talpa Ah: žiūrėti ant skydelio
- Energijos kiekis Wh: žiūrėti ant skydelio
- Svoris kg: žiūrėti ant skydelio
- Leidžiama temperatūra naudojimui ir laikymui:
 - 10 °C iki + 50 °C

19.4 Garso ir vibracijos vertės

Garso slėgio lygio K vertė yra 2 dB(A). Garso galios lygio K vertė yra 2 dB(A). Vibracijos verčių K vertė yra 2 m/s².

HLA 135

STIHL rekomenduoja dėvėti klausos apsaugos priemonę.

- Garso slėgio lygis L_{pA} , išmatuotas pagal ISO 22868: 85 dB(A)
- Garso galios lygis L_{wA} , išmatuotas pagal ISO 22868: 96 dB(A)
- Vibracijų vertė a_{hv} , išmatuota pagal ISO 22867, su rankenos vamzdeliu
 - Valdymo rankena: 3,3 m/s²
 - Gumuota rankena: 2,5 m/s²
- Vibracijų vertė a_{hv} , išmatuota pagal ISO 22867, su universalia rankena
 - Valdymo rankena: 2,5 m/s²
 - Kilpinė rankena: 3,7 m/s²

HLA 135 K

STIHL rekomenduoja dėvėti klausos apsaugos priemonę.

- Garso slėgio lygis L_{pA} , išmatuotas pagal ISO 22868: 85 dB(A)
- Garso galios lygis L_{wA} , išmatuotas pagal ISO 22868: 96 dB(A)
- Vibracijų vertė a_{hv} , išmatuota pagal ISO 22867
 - Valdymo rankena: 2,7 m/s²
 - Gumuota rankena: 2,3 m/s²

Nurodytos vibracijų vertės išmatuotos standartiiniu matavimo metodu ir gali būti naudojamos vienam elektriniam įrankiui palyginti su kitu. Faktinės vibracijų vertės gali skirtis nuo nurodytųjų verčių – tai priklauso nuo įrankio naudojimo būdo. Nurodytomis vibracijų vertėmis taip pat galima vadovautis preliminariai vertinant vibracinį poveikį. Reikia įvertinti faktinį vibracinį poveikį. Taip pat galima atsižvelgti ir į laikotarpius, kai elektrinis įrankis yra išjungtas, ir laikotarpius, kai įrankis įjungtas, tačiau veikia nenaudojamas.

Informacijos, kaip vykdomi direktyvos 2002/44/EB reikalavimai darbuotojams nuo vibracijų apsaugoti, galima rasti www.stihl.com/vib.

19.5 REACH

REACH pažymi ES potvarkį dėl registravimo, vertinimo ir chemikalų leistinas normas.

Informacijas apie atitikimą REACH potvarkiui (ES) Nr. rasite www.stihl.com/reach.

20 Nešimo įrangos deriniai**20.1 Nešimo įrangos deriniai**

Gyvatvorių karpytuvą reikia naudoti su nešimo įranga. Leidžiama naudoti nešimo įrangą nurodyta šioje naudojimo instrukcijoje:



Vienpetis diržas



Dvipetis diržas



Akumulatorius STIHL AR kartu su nugaros atrama



Akumulatoriaus diržas su nešimo diržu, prie kurio pritaisytas „Dėklas prie diržo AP akumulatoriui su jungiamuoju laidu“ kartu su nugaros atrama



Akumulatoriaus diržas, prie kurio pritaisytas „Dėklas prie diržo AP akumulatoriui su jungiamuoju laidu“ kartu su vienpečiu diržu



Nešimo įranga, prie kurios pritaisytas „Dėklas prie diržo AP akumulatoriui su jungiamuoju laidu“ kartu su nugaros atrama



Nešimo ant nugaros įranga RTS

21 Atsarginės dalys ir priedai

21.1 Atsarginės dalys ir priedai

STIHL Šie simboliai žymi originalias
STIHL atsargines dalis ir originalius
STIHL priedus.

STIHL rekomenduoja naudoti originalias STIHL atsargines dalis ir originalius STIHL priedus.

Nors nuolat stebi rinką, STIHL negali įvertinti kitų gamintojų atsarginių dalių ir priedų patikimumo, saugos bei tinkamumo, todėl tokius naudojant, STIHL negali už juos garantuoti.

STIHL originalių atsarginių dalių ir STIHL originalių priedų galima įsigyti iš STIHL specializuoto prekybos atstovo.

22 Utilizavimas

22.1 Gyvatvorių karpytuvo ir akumulatoriaus utilizavimas

Informacijos apie šalinimą gali suteikti vietos savivaldybė arba STIHL prekybos atstovas.

Netinkamai šalinant gali būti pakenkta sveikatai ir aplinkai.

- ▶ STIHL gaminius, įskaitant pakuotę, nuneškite į tinkamą surinkimo punktą perdirbti pagal vietinės taisykles.
- ▶ Neišmesti kartu su buitinėmis atliekomis.

23 ES- atitikties sertifikatas

23.1 Gyvatvorių karpytuvas STIHL HLA 135, HLA 135 K

ANDREAS STIHL AG & Co. KG
Badstraße 115
D-71336 Waiblingen

Vokietija

prisiimdama visą atsakomybę deklaruoja, kad
– Rūšis: Akumulatorinis gyvatvorių karpytuvas
– Gamintojo prekių ženklas: STIHL

- Tipas: HLA 135, HLA 135 K
- Serijos identifikacija: HA04

atitinka visus atitinkamų direktyvų 2011/65/ES, 2006/42/EB, 2014/30/ES ir 2000/14/EB reikalavimus ir yra sukonstruotas ir pagamintas vadovaujantis toliau išvardytų standartų versijomis, galiojusiomis pagaminimo metu: EN 55014-1, EN 55014-2, EN 62841-1 ir EN 62841-4-2.

Taikyta atitikties įvertinimo procedūra pagal direktyvos 2000/14/EB V priedą.

- Išmatuotasis garso galios lygis: 96 dB(A)
- Garantuotas garso galios lygis: 98 dB(A)

Techniniai dokumentai saugomi AND-REAS STIHL AG & Co. KG Gaminių patvirtinimo skyriuje.

Pagaminimo metai, gamintojo šalis ir įrenginio numeris nurodyti ant gyvatvorių karpytuvo.

Waiblingen, 2021.07.15

ANDREAS STIHL AG & Co. KG

[monės vardas]

Dr. Jürgen Hoffmann, Skyriaus vadovas Produkt-
zulassung Produkto reguliavimas

24 UKCA atitikties deklaracija

24.1 Gyvatvorių karpytuvas STIHL HLA 135, HLA 135 K

**UK
CA**

ANDREAS STIHL AG & Co. KG
Badstraße 115
D-71336 Waiblingen

Vokietija

prisiimdama visą atsakomybę deklaruoja, kad
– Rūšis: Akumulatorinis gyvatvorių karpytuvas
– Gamintojo prekių ženklas: STIHL
– Tipas: HLA 135, HLA 135 K
– Serijos identifikacija: HA04

atitinka atitinkamas Jungtinės Karalystės The Restriction of the Use of Certain Hazardous Substances in Electrical and Electronic Equipment Regulations 2012, Supply of Machinery (Safety) Regulations 2008, Electromagnetic Compatibility Regulations 2016 ir Noise Emission in the Environment by Equipment for use Outdoors Regula-

tions 2001 taisyklių nuostatas ir yra suprojektuotas bei pagamintas pagal gamybos dieną galiojančias šių standartų versijas: EN 55014-1, EN 55014-2, EN 62841-1 ir EN 62841-4-2.

Taikyta atitiktis įvertinimo procedūra JK reguliavimas Noise Emission in the Environment by Equipment for use Outdoors Regulations 2001 Schedule 8.


- Išmatuotasis garso galios lygis: 96 dB(A)
- Garantuotas garso galios lygis: 98 dB(A)

Techniniai dokumentai saugomi įmonėje ANDREAS STIHL AG & Co. KG.

Pagaminimo metai, gamintojo šalis ir įrenginio numeris nurodyti ant gyvatvorių karpytuvo.

Waiblingen, 2021.07.15

ANDREAS STIHL AG & Co. KG



Įmonės vardas

Dr. Jürgen Hoffmann, Skyriaus vadovas Produktzulassung Produkto reguliavimas

25 Bendri saugumo nurodymai elektriniams įrenginiams

25.1 Įvadas

Šiame skyriuje perteikiami normoje EN/EC 62841 suformuluoti nurodymai saugumui, dirbant su rankose nešamais elektriniais įrenginiais.

STIHL privalo atkurti šiuos tekstus.

"Saugos, eksploatuojant elektros įrankius taisyklėse" esantys saugos nurodymai dėl elektros smūgio išvengimo STIHL akumuliatorių energiją naudojančiams įrenginiams nėra taikomi.

ISPEJIMAS

- **Perskaitykite visus saugumo nurodymus, instrukcijas, paveikslėlius ir techninius duomenis, galiojančius šiam elektriniam įrankiui.** Nesilaikant toliau pateiktų instrukcijų, galima patirti elektros smūgį, gali kilti gaisras ir (arba) galima sunkiai susižaloti. **Išsaugokite visus saugumo instrukcijas ir nurodymus.**

Saugaus darbo instrukcijose naudojamas terminas "elektrinis įrenginys" liečia tiek elektrinius įrenginius (su elektros pajungimo laidu), tiek aku-

muliatorinius įrenginius (be elektros pajungimo laido).

25.2 Darbo vietos sauga

- a) **Darbo zona turi būti švari ir gerai apšviesta.** Jei darbo zona netvarkinga ar neapšviesta, gali įvykti nelaimingas atsitikimas.
- b) **Nenaudokite elektrinio įrankio sprogoje aplinkoje, kurioje yra degių skysčių, dujų ar dulkių.** Elektriniai įrankiai įskelia kibirkščių, ir jos gali uždegti dulkes ar garus.
- c) **Dirbdami su elektriniu įrankiu neleiskite artintis vaikams ar kitiems asmenims.** Atitraukus dėmesį, elektrinis įrankis gali tapti nevaldomas.

25.3 Elektros sauga

- a) **Elektrinio įrankio jungiamasis kištukas turi tikti elektros lizdai.** Jokiū būdu nekeiskite kištuko. Jei elektrinis įrankis įžemintas, nenaudokite adapterių. Naudojant originalius kištukus ir tinkamus elektros lizdus sumažėja elektros smūgio pavojus.
- b) **Stenkitės nesiliesti prie įžemintų paviršių, pavyzdžiui, vamzdžių, šildymo įrenginių, viryklių ir šaldytuvų.** Kai kūnas įžemintas, padidėja elektros smūgio pavojus.
- c) **Saugokite elektrinius įrankius nuo lietaus ar drėgmės.** Į elektrinio įrankio vidų patekus vandens, padidėja elektros smūgio pavojus.
- d) **Nenaudokite jungiamojo laido ne pagal paskirtį.** Jungiamasis laidas neskirtas elektriniam įrankiui nešti, tempti arba traukti norint iš elektros lizdo ištraukti kištuką. Saugokite jungiamąjį laidą nuo karščio, aštrių briaunų ir slankių dalių, neišstepkite jo alyva. Apgadinus arba suraizgius jungiamuosius laidus, padidėja elektros smūgio pavojus.
- e) **Dirbdami su elektriniu įrankiu lauke, naudokite tik darbui lauke tinkamus ilginamuosius laidus.** Naudojant darbui lauke tinkamą ilginamąjį laidą, sumažėja elektros smūgio pavojus.
- f) **Jei elektrinis įrankis neišvengiamai turi būti naudojamas drėgnoje aplinkoje, naudokite pažaidos srove valdomą jungtuvą.** Naudojant pažaidos srove valdomą jungtuvą sumažėja elektros smūgio pavojus.

25.4 Žmonių sauga

- a) **Būkite atidūs, sutelkę dėmesį į tai, ką darote, ir laikykitės įprastų darbo su elektriniu įrankiu taisyklių.** Nenaudokite elektrinių įrankių, jei

- pajutote nuovargį, vartojote narkotinių medžiagų, alkoholio ar vaistų.** Menkiausias neapdairumas dirbant su elektriniu įrankiu gali būti sunkių sužalojimų priežastis.
- b) **Dėvėkite asmenines apsaugos priemones ir būtinai užsidėkite apsauginius akinius.** Elektrinio įrankio tipui ir jo naudojimo būdai tinkamos asmeninės apsaugos priemonės, pavyzdžiui, kaukė nuo dulkių, neslystanti saugi avalynė, apsauginis šalmas ar klausos apsaugos priemonė, sumažina pavojų susižaloti.
 - c) **Saugokitės, kad netyčia neįjungtumėte įrankio. Prieš prijungdami elektrinį įrankį prie elektros tinklo ir (arba) akumulatoriaus, prieš jį pakeldami ar nešdami įsitikinkite, kad elektrinis įrankis yra išjungtas.** Jei nešdami elektrinį įrankį pirštą laikysite ant jungiklio arba į elektros tinklą įjungsite jau įjungtą elektrinį įrankį, gali įvykti nelaimingas atsitikimas.
 - d) **Prieš įjungdami elektrinį įrankį, pašalinkite reguliavimo įrankius arba veržliarakčius.** Besisukančioje elektrinio įrankio dalyje esantis įrankis ar raktas gali sužaloti.
 - e) **Venkite nenatūralios kūno padėties. Stovėkite stabiliai, visada išlaikykite pusiausvyrą.** Taip geriau galėsite kontroliuoti elektrinį įrankį nenumatytomis aplinkybėmis.
 - f) **Vilkėkite tinkamus drabužius. Nevilkėkite plačių drabužių, būkite be papuošalų. Plaukus ir drabužius saugokite nuo slankių dalių.** Slankiosios dalys gali įtraukti laisvus drabužius, papuošalus ar ilgus plaukus.
 - g) **Jei prie įrankio galima prijungti dulkių siurbimo ar dulkių surinkimo įrenginių, juos reikia prijungti ir tinkamai naudoti.** Susiurbus dulkes, sumažėja dulkių keliamas pavojus.
 - h) **Nesijauskite nepagrįstai saugūs ir būtinai laikykitės elektrinių įrankių naudojimo saugos taisyklių, net jei elektrinį įrankį naudojote daug kartų ir gerai mokate su juo dirbti.** Nerūpestingai elgdamiesi greitai galite sunkiai susižaloti.

25.5 Elektrinio įrankio naudojimas ir elgesys su juo

- a) **Venkite elektrinio įrankio perkrovų. Naudokite darbui tinkamą elektrinį įrankį.** Tinkamu elektriniu įrankiu darba nurodytoje įrankio naudojimo srityje atliksite geriau ir saugiau.
- b) **Nenaudokite elektrinio įrankio, jei sugedo jo jungiklis.** Neįsijungiantis arba neišsijungiantis

elektrinis įrankis kelia pavojų, ir jį reikia pataisyti.

- c) **Prieš reguliuodami, padėdami elektrinį įrankį ar keisdami papildomus įrankius, ištraukite iš elektros lizdo kištuką ir (arba) išimkite išimamąjį akumuliatorių.** Ši atsargumo priemonė neleidžia elektriniam įrankiui netyčia įsijungti.
- d) **Nenaudojamus elektrinius įrankius laikykite vaikams nepasiekiamoje vietoje. Neleiskite elektrinio įrankio naudoti su juo nesusipažinusiems ar šių nurodymų neperskaičiusiems žmonėms.** Elektriniai įrankiai kelia pavojų, jei juos naudoja patirties neturintys žmonės.
- e) **Rūpestingai prižiūrėkite elektrinius ir papildomus darbo įrankius. Patikrinkite, ar tinkamai veikia ir ar neužsikirtusios slankiosios dalys, ar nėra elektrinio įrankio veikimą bloginančių sulūžusių arba apgadintų dalių. Prieš naudodami elektrinį įrankį pasirūpinkite, kad sugadintos dalys būtų pataisytos.** Daug nelaimingų atsitikimų įvyksta dėl netinkamai prižiūrimų elektrinių įrankių.
- f) **Pjovimo įrankiai turi būti aštrūs ir švarūs.** Rūpestingai prižiūrimi pjovimo įrankiai su aštriais ašmenimis rečiau įstringa, juos lengviau valdyti.
- g) **Elektrinį įrankį, papildomą įrangą, priedus ir kt. naudokite vadovaudamiesi šiais nurodymais.** Taip pat įvertinkite darbo sąlygas ir atliktiną darbą. Elektrinius įrankius naudojant nenumatytais tikslais gali susiklostyti pavojingų situacijų.
- h) **Rankenos ir suimamieji paviršiai turi būti sausi, švarūs ir neištepti alyva ar tepalu.** Jei rankenos ar suimamieji paviršiai slidūs, elektrinio įrankio negalėsite saugiai naudoti ir valdyti nenumatytomis situacijomis.

25.6 Akumulatorinio įrenginio naudojimas ir priežiūra

- a) **Įkraukite akumuliatorių tik su įkrovikliais, kuriuos rekomenduoja gamintojas.** Įkroviklis, kuris skirtas tam tikros rūšies akumuliatorių įkrovimui, gali užsidegti, jei jis naudojamas su kitokiu akumuliatoriumi.
- b) **Elektros įrankiuose naudokite tik tam skirtus akumuliatorius.** Kitokių akumuliatorių naudojimas gali sukelti sužeidimus ar gaisro pavojų.
- c) **Nelaikykite naudojamo akumulatoriaus šalia sąvaržėlių, monetų, raktų, vinių, varžtų ar kitų smulkių metalinių daiktų, kurie gali sąlygoti kontaktų atotrūkį.** Trumpas sujungimas

- tarp akumulatoriaus kontaktų gali sukelti nudegimus arba gaisrą.
- d) **Neteisingai naudojant, iš akumulatoriaus gali ištekėti skystis. Venkite kontakto su juo. Esant atsitiktiniam kontaktui, nuplauti vandeniu. Jei skystis patenka į akis, papildomai kreipkitės pas gydytoją.** Ištekantis akumulatoriaus skystis gali suerzinti ar nudeginti odą.
- e) **Nenaudokite pažeisto ar pakeisto akumulatoriaus.** Pažeisti ar pakeisti akumulatoriai gali sukelti gaisro, sprogoimo ar sužeidimo pavojų.
- f) **Saugokite akumuliatorių nuo ugnies ir per aukštos temperatūros poveikiougnis arba virš 130 °C (265 °F) temperatūra gali sukelti sprogoimą.**
- g) **Laikykitės nurodymų įkrovimui ir niekada neįkraudinėkite akumulatoriaus ar akumulatorinio įrankio aukštesnėje nei nurodyta naudojimo instrukcijoje temperatūroje.** Neteisingas įkrovimas ar įkrovimas aukštesnėje nei leistinoje temperatūroje gali sunaikinti akumuliatorių ir padidinti gaisro pavojų.

25.7 Servisas

- a) **Elektrinį įrenginį taisyti paveskite tik kvalifikuotam asmeniui ir taisant naudoti tik originalias atsargines dalis.** Tuo bus užtikrinta, kad bus išsaugotas elektrinio įrenginio saugumas.
- b) **Niekada neatlikinėkite techninės priežiūros pažeistam akumuliatoriui.** Visą akumuliatorių techninę priežiūrą turėtų atlikti tik gamintojas ar įgaliotos aptarnavimo vietos.

25.8 Gyvatvorių žirklių naudojimo saugos nurodymai

Bendrieji gyvatvorių žirklių naudojimo saugos nurodymai

- a) **Stebėti, kad visos kūno dalys būtų atokiai nuo peilio.** Judant peiliui nenuiminėti nuopjovų ir nelaikyti pjaunamos medžiagos. Išjungus jungiklį, peiliai ir toliau juda. Mėkiausias neapdairumas dirbant su gyvatvorių žirkklėmis gali būti sunkių sužalojimų priežastis.
- b) **Gyvatvorių žirkles nešti suėmus už rankenos, peiliui sustojus ir patraukus pirštus nuo jungiklio.** Tinkamai nešant gyvatvorių žirkles sumažėja pavojus netyčia jas įjungti ir susižaloti peiliui.

- c) **Gyvatvorių žirkles gabenant ar padedant laikyti, visada užmauti peilių įmautę.** Tinkamai elgiantis su gyvatvorių žirkklėmis sumažėja pavojus susižaloti peiliui.
- d) **Prieš pašalinant įstrigusias nuopjovas ar prieš atliekant įrenginio techninės priežiūros darbus įsitikinti, kad visi jungikliai išjungti, o akumulatorius išimtas arba atjungtas.** Jei šalinant įstrigusias medžiagas gyvatvorių žirkles netyčia įsijungs, jos gali sunkiai sužaloti.
- e) **Gyvatvorių žirkles laikyti tik už izoliuotų suimamųjų paviršių, nes peilis gali kliudyti paslėptus elektros laidus.** Peiliams prisilietus prie laido, kuriame yra įtampa, ši gali persiduoti ir metalinėms įrankio dalims bei sukelti elektros smūgį.
- f) **Patraukti visus tinklo laidus iš pjovimo zonos.** Laidai gali slypėti gyvatvorėse ar krūmuose ir peiliu juos netyčia galima perpjauti.
- g) **Nenaudoti gyvatvorių žirklių blogu oru, ypač jei kyla audros pavojus.** Taip sumažės pavojus būti nutrenktiems žaibo.

25.9 Papildomi didesnio siekio gyvatvorių žirklių naudojimo saugos nurodymai

- a) **Didesnio siekio gyvatvorių žirklių niekada nenaudokite arti elektros laidų – taip sumažės pavojus patirti mirtiną elektros smūgį.** Prisilietus prie elektros laidų arba naudojant įrankį netoli elektros laidų, galima sunkiai susižaloti arba patirti mirtiną elektros smūgį.
- b) **Didesnio siekio gyvatvorių žirkles visada valdykite abiem rankomis.** Didesnio siekio gyvatvorių žirkles laikykite abiem rankomis, kad jos netaptų nevaldomos.
- c) **Naudodami didesnio siekio gyvatvorių žirkles virš galvos, būkite su galvos apsaugos priemonė.** Nukrentančios nuolaužos gali sunkiai sužaloti.

Satura

1	Priekšvārds.....	23
2	Informācija par šo lietošanas instrukciju...	23
3	Pārskats.....	24
4	Drošības norādījumi.....	26
5	Dzīvzoga apgriezēja sagatavošana darbam.....	30
6	Akumulatora uzlāde un gaismas diodes...	31
7	Dzīvzoga apgriezēja samontēšana.....	31

8	Akumulatora ievietošana.....	32
9	Dzīvzoga apgriezēja ieslēgšana un izslēgšana.....	32
10	Dzīvzoga apgriezēja un akumulatora pārbaude.....	32
11	Strādāšana ar dzīvzoga apgriezēju.....	33
12	Pēc darba.....	35
13	Transportēšana.....	35
14	Uzglabāšana.....	36
15	Tīrīšana.....	36
16	Apkope.....	36
17	Remonts.....	37
18	Traucējumu novēršana.....	38
19	Tehniskie dati.....	39
20	Uzkabes sistēmu kombinācijas.....	39
21	Rezerves daļas un piederumi.....	40
22	Utilizēšana.....	40
23	ES atbilstības deklarācija.....	40
24	UKCA – Apvienotās Karalistes atbilstības deklarācija.....	40
25	Vispārējie drošības norādījumi darbam ar elektroinstrumentiem.....	41

1 Priekšvārds

Cienītais klient, cienījamā kliente!

Mēs priecājamies, ka esat izvēlēties STIHL. Mēs attīstām un ražojam savus augstākās kvalitātes izstrādājumus atbilstoši savu klientu prasībām. Šādi rodas izstrādājumi, kas ir īpaši uzticami arī smagos apstākļos.

STIHL nodrošina arī augstāko servisa kvalitāti. Mūsu tirgotāji garantē profesionālas konsultācijas un apmācību, kā arī visaptverošu tehnisku apkalpošanu.

STIHL vienmēr ilgtspējīgu un atbildīgu rūpējas par dabu. Šī lietošanas instrukcija sniedz jums atbalstu, lai jūs ilgstoši, droši un videi draudzīgi varētu lietot savu STIHL Produkt ražojumu.

Mēs pateicamies par jūsu uzticību un vēlam jums izdošanos ar jūsu STIHL izstrādājumu.



Dr. Nikola Stihl

SVARĪGI! PIRMS LIETOŠANAS IZLASIET UN SAGLABĀJIET.

2 Informācija par šo lietošanas instrukciju

2.1 Spēkā esošie dokumenti

Ir spēkā vietējie drošības noteikumi.

- ▶ Papildus šai lietošanas pamācībai izlasiet, izprotiet un saglabājiet šos dokumentus:
 - Izmantotās uzkabes sistēmas lietošanas instrukcija
 - Akumulatora STIHL AR lietošanas instrukcija
 - „Jostas soma AP ar pieslēguma kabeli” lietošanas instrukcija
 - Akumulatora STIHL AP drošības norādījumi
 - Lādētāju STIHL AL 101, 300, 500 lietošanas instrukcija
 - Drošības informācija par STIHL akumulatoriem un produktiem ar iebūvētu akumulatoru: www.stihl.com/safety-data-sheets.

2.2 Brīdinājuma norāžu apzīmēšana tekstā



BĪSTAMI

- Norāde sniedz informāciju par apdraudējumam, kas rada smagas traumas vai izraisa nāvi.
 - ▶ Minētās darbības var novērst smagas traumas vai nāvi.



BRĪDINĀJUMS

- Norāde sniedz informāciju par apdraudējumam, kas var izraisīt smagas traumas vai nāvi.
 - ▶ Minētās darbības var novērst smagas traumas vai nāvi.

NORĀDĪJUMS

- Norāde sniedz informāciju par apdraudējumam, kas var izraisīt mantiskos bojājumus.
 - ▶ Minētās darbības var novērst mantiskos bojājumus.

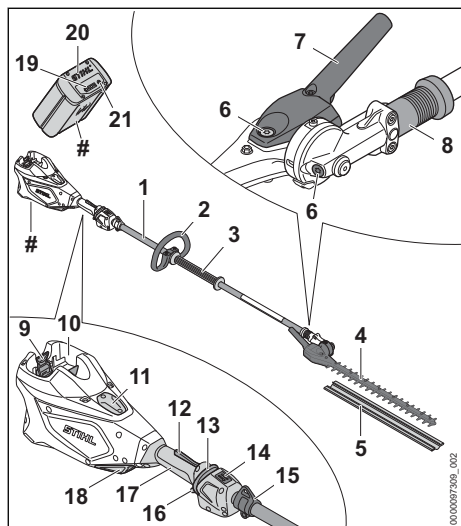
2.3 Simboli tekstā



Šis simbols sniedz norādi uz nodaļu šajā lietošanas instrukcijā.

3 Pārskats

3.1 Dzīvzoga apgriezējs STIHL HLA 135 un akumulators

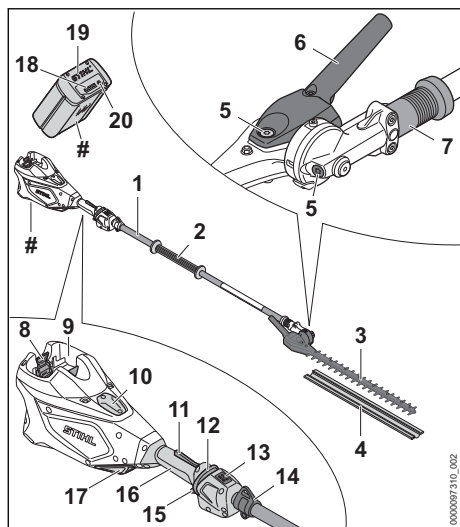


- 1 Kāts**
Kāts savieno visas detaļas.
- 2 Cilpas rokturis**
Cilpas rokturis paredzēts dzīvzoga apgriezēja turēšanai un vadīšanai.
- 3 Roktura šūtene**
Roktura caurule paredzēta dzīvzoga apgriezēja turēšanai un vadīšanai.
- 4 Griezējnazis**
Griezējnaži griež griezamo materiālu.
- 5 Nažu aizsargs**
Naža aizsargs aizsargā pret kontaktu ar griezējnažiem.
- 6 Vāka skrūve**
Vāka skrūve noslēdz STIHL reduktoru smērvielas atveri.
- 7 Atvāžamais rokturis**
Atvāžamais rokturis paredzēts griezējnažu leņķa regulēšanai.
- 8 Bīdāmā uzmava**
Bīdāmā uzmava atbloķē griezējnažu leņķa regulēšanu.

- 9 Fiksācijas svira**
Fiksācijas svira notur akumulatoru akumulatora nodalījumā.
 - 10 Akumulatora nodalījums**
Akumulatora nodalījumā tiek ievietots akumulators.
 - 11 Pārsegs³**
Vāks ir paredzēts kā Smart Connector 2 A turētājs.
 - 12 Slēdža sviras fiksators**
Slēdža sviras fiksators atbloķē slēdža sviru.
 - 13 Atbloķēšanas svira**
Atbloķēšanas svira paredzēta dzīvzoga apgriezēja ieslēgšanai.
 - 14 Gaismas diode**
Gaismas diodes attēlo iestatīto jaudas pakāpi.
 - 15 Nešanas cilpa**
Nešanas cilpa paredzēta uzkabes sistēmas iekarināšanai.
 - 16 Slēdža svira**
Slēdža svira ieslēdz un izslēdz dzīvzoga apgriezēju.
 - 17 Vadības rokturis**
Vadības rokturis paredzēts dzīvzoga apgriezēja vadībai, turēšanai un vadīšanai.
 - 18 Gaisa filtrs**
Gaisa filtrs filtrē motora iesūkto gaisu.
 - 19 Gaismas diodes**
Gaismas diodes rāda akumulatora uzlādes līmeni un traucējumus.
 - 20 Akumulators**
Akumulators nodrošina dzīvzoga apgriezēju ar enerģiju.
 - 21 Taustiņš**
Tautiņa nospiešanas rezultātā iedegas gaismas diodes uz akumulatora.
- # Datu plāksnīte ar ierīces numuru

³Vāks ir motora korpusa daļa. Noņemiet vāciņu tikai, lai uzstādītu Smart Connector 2 A, un uzglabājiēt to drošā vietā, lai vēlāk to varētu uzstādīt jauna. Dzīvzogu šķēres vienmēr izmantojiet ar uzmontētu vāku vai Smart Connector 2 A.

3.2 Dzīvzoga apgriezējs STIHL HLA 135 K un akumulators



- 1 Kāts**
Kāts savieno visas detaļas.
- 2 Roktura šjūtene**
Roktura caurule paredzēta dzīvzoga apgriezēja turēšanai un vadīšanai.
- 3 Griezējnazis**
Griezējnaži griež griežamo materiālu.
- 4 Nažu aizsargs**
Naža aizsargs aizsargā pret kontaktu ar griezējnažiem.
- 5 Vāka skrūve**
Vāka skrūve noslēdz STIHL reduktoru smērvielas atveri.
- 6 Atvāžamais rokturis**
Atvāžamais rokturis paredzēts griezējnažu lenķa regulēšanai.
- 7 Bīdāmā uzmava**
Bīdāmā uzmava atbloķē griezējnažu lenķa regulēšanu.
- 8 Fiksācijas svira**
Fiksācijas svira notur akumulatoru akumulatora nodalījumā.
- 9 Akumulatora nodalījums**
Akumulatora nodalījumā tiek ievietots akumulators.

10 Pārsegs⁴

Vāks ir paredzēts kā Smart Connector 2 A turētājs.

11 Slēdža sviras fiksators

Slēdža sviras fiksators atbloķē slēdža sviru.

12 Atbloķēšanas svira

Atbloķēšanas svira paredzēta dzīvzoga apgriezēja ieslēgšanai.

13 Gaismas diode

Gaismas diodes attēlo iestatīto jaudas pakāpi.

14 Nešanas cilpa

Nešanas cilpa paredzēta uzkabes sistēmas iekarīšanai.

15 Slēdža svira

Slēdža svira ieslēdz un izslēdz dzīvzoga apgriezēju.

16 Vadības rokturis

Vadības rokturis paredzēts dzīvzoga apgriezēja vadībai, turēšanai un vadīšanai.

17 Gaisa filtrs

Gaisa filtrs filtrē motora iesūkto gaisu.

18 Gaismas diodes

Gaismas diodes rāda akumulatora uzlādes līmeni un traucējumus.

19 Akumulators

Akumulators nodrošina dzīvzoga apgriezēju ar enerģiju.

20 Taustiņš

Taustiņa nospiešanas rezultātā iedegas gaismas diodes uz akumulatora.

Datu plāksnīte ar ierīces numuru

3.3 Simboli

Simboli var atrasties uz dzīvzoga apgriezēja un akumulatora un tie nozīmē sekojošo:



Šajā pozīcijā fiksācijas uzgrieznis ir atvērts. Kātu iespējams izvilkt.



Šajā pozīcijā fiksācijas uzgrieznis ir slēgts. Kātu nav iespējams izvilkt.



Šis simbols apzīmē atbloķēšanas sviru.



1 gaismas diode deg sarkanā krāsā. Akumulators ir pārāk karsts vai auksts.

⁴Vāks ir motora korpusa daļa. Noņemiet vāciņu tikai, lai uzstādītu Smart Connector 2 A, un uzglabājat to drošā vietā, lai vēlāk to varētu uzstādīt jauna. Dzīvzogu šķēres vienmēr izmantojiet ar uzmontētu vāku vai Smart Connector 2 A.



4 gaismas diodes mirgo sarkanā krāsā. Ir radies akumulatora traucējums.



Garantētais trokšņu jaudas līmenis saskaņā ar Direktīvu 2000/14/EK (dB(A)), lai varētu salīdzināt produktu trokšņu emisiju.



Dati līdzās simbolam norāda par akumulatoru enerģijas tilpumu atbilstoši šūnu ražotāja specifikācijai. Lietderīgā energoietilpība ir mazāka.



Neizmest produktu sadzīves atkritumos.

4 Drošības norādījumi

4.1 Brīdinājuma simboli

Brīdinājuma simboli uz dzīvzoga apgriezēja vai akumulatora nozīmē:



Ievērojiet drošības norādījumus un to pasākumus.



Izlasiet, izprotiet un saglabājiet lietošanas pamācību.



Valkājiet aizsargbrilles un aizsargķiveri.



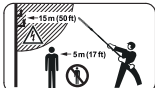
Valkājiet aizsargzābakus.



Lietojiet darba cimdus.



Nepieskarieties rotējošiem griezējnažiem.



Ievērojiet drošu attālumu.



Darba pārtraukumu, transportēšanas, glabāšanas, apkopes vai remonta laikā izņemiet akumulatoru.



Aizsargājiet akumulatoru no karstuma un atklātas liesmas.



Nemērciet akumulatoru šķidrumos.



Ievērojiet pieļaujamo akumulatora temperatūras diapazonu.



Nepieskarieties karstām virsmām.

4.2 Nosacījumiem atbilstīga lietošana

Dzīvzoga apgriezējs STIHL HLA 135 ir paredzēts pakļāva veida stādījumu, augstu dzīvzogu, augstu krūmāju, augstu krūmu un augstu brikšņu griešanai.

Dzīvzoga apgriezējs STIHL HLA 135 ir paredzēts dzīvzogu, krūmāju, krūmu un brikšņu griešanai.

Dzīvzoga apgriezēju varat izmantot arī lietū.

Dzīvzoga apgriezēja enerģiju nodrošina akumulators STIHL AP vai akumulators STIHL AR.

▲ BRĪDINĀJUMS

- Akumulatori, kurus STIHL nav atļāvis lietot dzīvzoga apgriezējam, var radīt ugunsgrēkus un sprādzienus. Var rasties smagi vai nāvējoši savainojumi un materiālu bojājumi.
 - ▶ Lietojiet dzīvzoga apgriezēju ar akumulatoru STIHL AP vai akumulatoru STIHL AR.
- Neizmantojot dzīvzoga apgriezēju vai akumulatoru atbilstoši noteikumiem, iespējamas smagas traumas vai pat nāve un mantiskie bojājumi.
 - ▶ Izmantojiet dzīvzoga apgriezēju tā, kā aprakstīts šajā lietošanas instrukcijā.
 - ▶ Akumulatoru izmantojiet tā, kā aprakstīts šajā lietošanas instrukcijā vai akumulatora STIHL AR lietošanas instrukcijā.

4.3 Prasības lietotājam

▲ BRĪDINĀJUMS

- Lietotāji bez instruktāžas nespēj atpazīt vai novērtēt apdraudējumu, ko rada dzīvzoga apgriezējs un akumulators. Lietotājs vai citi cilvēki var gūt smagas traumas vai var tik nonāvēti.
 - ▶ Izlasiet, saprotiet un saglabājiet lietošanas instrukciju.
 - ▶ Nododot dzīvzoga apgriezēju un akumulatoru citai personai: nododiet arī lietošanas instrukciju.
 - ▶ Pārliecinieties, vai lietotājs atbilst šādām prasībām:

- Lietotājs ir atpūties.
- Lietotājs fiziski, sensoriski un garīgi ir spējīgs vadīt dzīvzoga apgriezēju un akumulatoru, kā arī ar to strādāt. Ja lietotājam ir fiziski, sensoriski vai garīgi ierobežotas spējas, viņš iekārtu drīkst lietot tikai citu uzraudzībā vai arī pēc atbildīgās personas instrukciju saņemšanas.
- Lietotājs spēj atpazīt un novērtēt dzīvzoga apgriezēja un akumulatoru radītos apdraudējumus.
- Lietotājs ir pilngadīgs vai lietotājs uzraudzībā tiek apmācīts darbam atbilstoši nacionālajiem noteikumiem.
- Pirms pirmās dzīvzoga apgriezēja lietošanas reizes lietotājs ir saņēmis STIHL tirgotāja vai speciālista instrukcijas.
- Lietotājs nav alkohola, medikamentu vai narkotiku ietekmē.
- ▶ Neskaidrību gadījumā: vērsieties pie STIHL tirgotāja.

4.4 Apģērbs un aprīkojums

▲ BRĪDINĀJUMS

- Darba laikā garus matus iespējams ievilk dzīvzoga apgriezējā. Lietotājs var gūt smagus savainojumus.
 - ▶ Sasieniet un nostipriniet garus matus tā, lai tie atrastos virs pleciem.
- Darba laikā lielā ātrumā gaisā var tikt uz mesti priekšmeti. Lietotāji var gūt savainojumus.



- ▶ Nēsājiet cieši pieguļošas aizsargbrilles. Piemērotas aizsargbrilles, kas atbilst standartam EN 166 vai valsts noteikumiem un ir atbilstoši marķētas, ir pieejamas tirdzniecībā.

- Krītoši priekšmeti var radīt galvas traumas.



- ▶ Lietojiet aizsargķiveri.

- Darba laikā var tikt sacelti putekļi. Ieelpotās putekļu daļiņas var būt kaitīgas veselībai un izraisīt alerģiskas reakcijas.
 - ▶ Ja tiek sacelti putekļi: nēsājiet putekļu aizsargmasku.
- Nepiemērots apģērbs var iekerties koksnē, krūmājos un dzīvzoga apgriezējā. Lietotāji, kuriem nav piemērota apģērba, var gūt savainojumus.
 - ▶ Nēsājiet pieguļošu apģērbu.
 - ▶ Noņemiet šalles un rotaslietas.
- Tīrīšanas, apkopes un remonta laikā lietotājs var saskarties ar griezējnažiem. Lietotāji var gūt savainojumus.



- ▶ Nēsājiet izturīga materiāla darba cimdus.

- Ja lietotājam ir nepiemēroti apavi, pastāv paslīdēšanas risks. Lietotāji var gūt savainojumus.



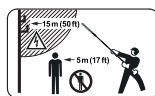
- ▶ Nēsājiet stingrus, slēgtus apavus ar neslidošām zolēm.

4.5 Darba zona un apkārtnē

4.5.1 Dzīvzoga apgriezējs

▲ BRĪDINĀJUMS

- Nepiederošas personas, bērni un dzīvnieki nespēj atpazīt un novērtēt dzīvzoga apgriezēja un uzmes to priekšmetu radītos apdraudējumus. Nepiederošas personas, bērni un dzīvnieki var gūt smagus vai nāvējošus savainojumus, un var rasties materiālu bojājumi.



- ▶ Nodrošiniet, lai nepiederošas personas, bērni un dzīvnieki darba zonai netuvotos tuvāk par 5 m.

- ▶ Ievērojiet 5 m attālumu no priekšmetiem.
- ▶ Neatstājiet dzīvzoga apgriezēju bez uzraudzības.
- ▶ Nodrošiniet, lai bērni nevarētu rotaļāties ar dzīvzoga apgriezēju.
- Dzīvzoga apgriezēja elektriskās detaļas var radīt dzirksteles. Viegli uzliesmojošā vai sprādzienbīstamā vidē dzirksteles var izraisīt ugunsgrēkus un sprādzienus. Var rasties smagi vai nāvējoši savainojumi un materiālu bojājumi.
 - ▶ Nestrādājiet viegli uzliesmojošā un sprādzienbīstamā vidē.

4.5.2 Akumulators

▲ BRĪDINĀJUMS

- Nepiederošas personas, bērni un dzīvnieki var neatpazīt un nepietiekami izvērtēt akumulatora radīto apdraudējumu. Nepiederošām personām, bērniem un dzīvniekiem var rasties smagi savainojumi.
 - ▶ Neļaujiet nepiederošām personām, bērniem un dzīvniekiem uzturēties ierīces tuvumā.
 - ▶ Neatstājiet akumulatoru bez uzraudzības.
 - ▶ Gādājiet, lai bērni nevarētu rotaļāties ar akumulatoru.
- Akumulators nav pasargāts pret apkārtējās vides iedarbību. Ja akumulators tiek pakļauts noteikta veida apkārtējās vides iedarbībai, tas

var aizdegties vai eksplodēt. Var rasties smagi savainojumi un materiālu bojājumi.



- ▶ Sargājiet akumulatoru no karstuma un uguns.
- ▶ Nemetiet akumulatoru ugunī.



- ▶ Izmantojiet un uzglabājiet akumulatoru temperatūrā no -10 °C līdz +50 °C.



- ▶ Neiegremdējiet akumulatoru šķidrumos.

- ▶ Neļaujiet akumulatoram saskarties ar metāla priekšmetiem.
- ▶ Nepakļaujiet akumulatoru augsta spiediena iedarbībai.
- ▶ Nepakļaujiet akumulatoru mikroviļņu iedarbībai.
- ▶ Sargājiet akumulatoru no ķīmiskajām un sāļiem.

4.6 Drošs stāvoklis

4.6.1 Dzīvzoga apgriezējs

Dzīvzoga apgriezējs ir drošā stāvoklī, ja ir izpildīti šādi noteikumi:

- Dzīvzoga apgriezējs nav bojāts.
- Dzīvzoga apgriezējs ir tīrs.
- Vadības elementi darbojas, un tiem nav veiktas izmaiņas.
- Griezējnaži ir pareizi uzstādīti.
- Šim dzīvzoga apgriezējam ir uzstādīti oriģinālie STIHL piederumi.
- Piederumi ir pareizi uzstādīti.

▲ BRĪDINĀJUMS

- Ja stāvoklis nav ekspluatācijai drošs, detaļas var nedarboties pareizi un drošības apriņķojums var nedarboties vispār. Cilvēki var gūt smagus vai nāvējošus savainojumus.
 - ▶ Nestrādājiet ar bojātu dzīvzoga apgriezēju.
 - ▶ Ja dzīvzoga apgriezējs ir netīrs: notīriet dzīvzoga apgriezēju.
 - ▶ Nemainiet dzīvzoga apgriezēju.
 - ▶ Ja vadības elementi nedarbojas: nestrādājiet ar dzīvzoga apgriezēju.
 - ▶ Uzstādiet šim dzīvzoga apgriezējam oriģinālos STIHL piederumus.
 - ▶ Uzstādiet piederumus tā, kā aprakstīts šajā vai piederuma lietošanas pamācībā.
 - ▶ Neievietojiet priekšmetus dzīvzoga apgriezēja atvērumos.
 - ▶ Nomainiet nolietotas vai bojātas norādījumu plāksnītes.

- ▶ Ja rodas neskaidrības: sazinieties ar STIHL tirgotāju.

4.6.2 Griezējnaži

Dzīvzoga šķeres ir drošā stāvoklī, ja ir izpildīti šādi noteikumi:

- Griezējnaži nav bojāti.
- Griezējnaži nav deformēti.
- Griezējnaži kustas brīvi.
- Griezējnaži ir pareizi uzasināti.
- Griezējnažiem nav atskarpju.

▲ BRĪDINĀJUMS

- Nedrošā stāvoklī var atdalīties un aizlidot griezējnažu detaļas. Iespējamas smagas traumas.
 - ▶ Nestrādājiet ar bojātu griezējnaži.
 - ▶ Veiciet pareizu griezējnažu asināšanu un atskarpju noņemšanu.
 - ▶ Neskaidrību gadījumā: vērsieties pie STIHL tirgotāja.

4.6.3 Akumulators

Akumulators ir ekspluatācijai drošā stāvoklī, ja ir izpildīti tālāk minētie nosacījumi.

- Akumulators nav bojāts.
- Akumulators ir sauss un tīrs.
- Akumulators darbojas, un tam nav veiktas izmaiņas.

▲ BRĪDINĀJUMS

- Ja akumulators nav ekspluatācijai drošā stāvoklī, tā darbība vairs nav droša. Cilvēki var smagi savainoties.
 - ▶ Strādājiet tikai tad, ja akumulators darbojas un nav bojāts.
 - ▶ Nelādējiet bojātu akumulatoru.
 - ▶ Ja akumulators ir netīrs vai slapjš: notīriet akumulatoru un ļaujiet tam nožūt.
 - ▶ Neveiciet izmaiņas akumulatorā.
 - ▶ Neievietojiet akumulatora atverēs priekšmetus.
 - ▶ Nekad nesavienojiet akumulatora elektriskos kontaktus ar metāla priekšmetiem un neradiet īsslēgumu.
 - ▶ Neatveriet akumulatoru.
 - ▶ Nomainiet nolietotas vai bojātas norādījumu plāksnītes.
- No bojāta akumulatora var izplūst šķidrums. Ja šķidrums saskaras ar ādu vai iekļūst acīs, var rasties ādas vai acu kairinājums.
 - ▶ Izvairieties no saskares ar šo šķidrumu.
 - ▶ Ja šķidrums saskāries ar ādu: nomazgājiet attiecīgās vietas ar lielu ūdens daudzumu un ziepēm.

- ▶ Ja šķidrums iekļuvis acīs: vismaz 15 minūtes skalojiet acis ar lielu ūdens daudzumu un griežieties pie ārsta.
- Bojāts akumulators var radīt neparastu smaku, dūmus vai degt. Var rasties smagi vai nāvējoši savainojumi un materiāli zaudējumi.
 - ▶ Ja akumulators rada neparastu smaku vai dūmus: neizmantojiet akumulatoru un nenovietojiet tā tuvumā degošas vielas.
 - ▶ Ja akumulators deg: mēģiniet dzēst akumulatoru ar ugunsdzēsības aparātu vai ūdeni.

4.7 Darbs

▲ BRĪDINĀJUMS

- Noteiktās situācijās lietotājs nevar koncentrēties darbam. Lietotājs var pakļūt, nokrist un gūt smagus savainojumus.
 - ▶ Strādājiet mierīgi un pārdomāti.
 - ▶ Ja gaismas un redzamības apstākļi ir slikti: nestrādājiet ar dzīvzoga apgriezēju.
 - ▶ Lietojiet dzīvzoga apgriezēju viens.
 - ▶ Uzmanieties no šķēršļiem.
 - ▶ Darba laikā stāviet uz zemes un saglabājiet līdzsvaru. Ja nepieciešams strādāt augstumā: Izmantojiet pacēlāju vai drošas sastatnes.
 - ▶ Ja esat noguris: pārtrauciet darbu.
- Ja lietotājs strādā virs plecu augstuma, viņš ātrāk var nogurt. Lietotājs var gūt smagus savainojumus.
 - ▶ Strādājiet virs plecu augstuma tikai īsu brīdi.
 - ▶ Ievērojiet pārtraukumus.
- Ja rotējošais griezējnazis saskaras ar cietu priekšmetu, tas var ātri apstāties. Radīto reakcijas spēku ietekmē lietotājs var zaudēt kontroli pār dzīvzoga apgriezēju un viņš var gūt smagas traumas.
 - ▶ Turiet dzīvzoga apgriezēju ar abām rokām.
 - ▶ Pirms darbu sākšanas pārmeklējiet, vai dzīvzoga nav cietu priekšmetu un izņemiet tos.
- Rotējošie griezējnaži lietotājam var radīt griezumus. Lietotājs var gūt smagus savainojumus.



- ▶ Nepieskarieties rotējošiem griezējnažiem.
- ▶ Ja kāds priekšmets bloķē griezējnažus: izslēdziet dzīvzoga apgriezēju un izņemiet no tā akumulatoru. Tikai pēc tam izņemiet priekšmetu.

- Ja dzīvzoga apgriezējs darba laikā mainās vai darbojas neparasti, tas var būt nedrošā stāvoklī. Var rasties smagi savainojumi un materiālu bojājumi.

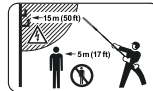
- ▶ Beidziet darbu, izņemiet akumulatoru un lūdziet STIHL tirgotāja palīdzību.
- Darba laikā var veidoties dzīvzoga apgriezēja radīta vibrācija.
 - ▶ Nēsājiet cimdus.



- ▶ Ievērojiet pārtraukumus.
- ▶ Ja novērojat asinsrites traucējumu simptomus: vērsieties pie ārsta.
- Pēc slēdža sviras atlaišanas griezējnaži īsu brīdi turpina griezties. Rotējošie griezējnaži cilvēkiem var radīt griezumus. Cilvēki var gūt smagus savainojumus.
 - ▶ Nogaidiet, līdz griezējnaži pilnībā apstājas.
- Bīstamā situācijā lietotāju var pārņemt panika un viņš var nenovērtēt uzskabes sistēmu. Lietotājs var gūt smagus savainojumus.
 - ▶ Vingrinieties uzskabes sistēmas noņemšanu.

▲ BĪSTAMI

- Strādājot strāvas vadu tuvumā, griezējnaži var saskarties ar strāvas vadiem un tos sabojāt. Lietotājam var rasties smagi vai nāvējoši savainojumi.



- ▶ Ievērojiet 15 m attālumu līdz spriegumu vadošiem vadiem.

4.8 Transportēšana

4.8.1 Dzīvzoga apgriezējs

▲ BRĪDINĀJUMS

- Transportēšanas laikā dzīvzoga apgriezējs var apgāzties vai pārvietoties. Iespējamās traumas un mantiskie bojājumi.



- ▶ Izņemiet akumulatoru.

- ▶ Uzstādiet nažu aizsargu uz griezējnažiem tā, lai tas pilnībā nosedz griezējnažus.
- ▶ Nostipriniet dzīvzoga apgriezēju ar fiksācijas siksnām, siksnām vai tīklu tā, lai tas nevarētu apgāzties un kustēties.

4.8.2 Akumulators

▲ BRĪDINĀJUMS

- Akumulators nav aizsargāts pret visu vides ietekmi. Ja akumulators ir pakļauts noteiktai vides ietekmei, tas var tikt sabojāts un radīt mantiskos bojājumus.
 - ▶ Netransportējiet bojātu akumulatoru.

- ▶ Transportējiet akumulatoru elektrisko strāvu nevadošā iepakojumā.
- Transportēšanas laikā akumulators var apgāzties vai pārvietoties. Iespējamās traumas un mantiskie bojājumi.
 - ▶ Ievietojiet akumulatoru iepakojumā tā, lai tas nekustētos.
 - ▶ Nostipriniet iepakojumu tā, lai tas nekustētos.

4.9 Uzglabāšana

4.9.1 Dzīvžoga apgriezējs

▲ BRĪDINĀJUMS

- Bērni nespēj atpazīt un novērtēt dzīvžoga apgriezēja radīto apdraudējumu. Bērni var gūt smagus savainojumus.



- ▶ Izņemiet akumulatoru.

- ▶ Uzstādiet nažu aizsargu uz griezējnažiem tā, lai tas pilnībā nosedz griezējnažus.
- ▶ Glabājiet dzīvžoga apgriezēju bērniem nepieejamā vietā.
- Mitruma iedarbībā dzīvžoga apgriezēja elektriskie kontakti un metāliskās detaļas var sākt rūstēt. Dzīvžoga apgriezējs var tikt sabojāts.



- ▶ Izņemiet akumulatoru.

- ▶ Glabājiet dzīvžoga apgriezēju tīru un sausu.

4.9.2 Akumulators

▲ BRĪDINĀJUMS

- Bērni nespēj atpazīt un novērtēt akumulatora radīto apdraudējumu. Bērni var tikt nopietni savainoti.
 - ▶ Glabājiet akumulatoru bērniem nepieejamās vietās.
- Akumulators nav aizsargāts pret visu vides ietekmi. Ja akumulators ir pakļauts noteiktai vides ietekmei, tas var tikt sabojāts.
 - ▶ Glabājiet akumulatoru tīru un sausu.
 - ▶ Glabājiet akumulatora slēgtā telpā.
 - ▶ Glabājiet akumulatoru atsevišķi no dzīvžoga apgriezēja un lādētāja.
 - ▶ Glabājiet akumulatoru elektrisko strāvu nevadošā iepakojumā.
 - ▶ Akumulatoru glabājiet temperatūrā, kas ir robežās no - 10 °C līdz + 50 °C.

4.10 Tīrīšana, apkope un remonts

▲ BRĪDINĀJUMS

- Ja tīrīšanas, apkopes un remonta laikā ir ievietots akumulators, dzīvžoga apgriezējs var nejauši ieslēgties. Var rasties smagi savainojumi un materiālu bojājumi.



- ▶ Izņemiet akumulatoru.

- Darba laikā reduktora korpusss var sakarst. Lietotājs var gūt apdegumus.



- ▶ Nepieskarieties karstam reduktora korpusam.











- Asi tīrīšanas līdzekļi, mazgāšana ar ūdens strūklu vai smaili priekšmeti var sabojāt dzīvžoga apgriezēju, griezējnažus vai akumulatoru. Ja dzīvžoga apgriezējs, griezējnaži vai akumulators nav pareizi notīrīts, detaļas var nedarboties pareizi un drošības ierīces var pārstāt darboties. Cilvēki var gūt smagus savainojumus.
 - ▶ Dzīvžoga apgriezēju, griezējnažus un akumulatoru tīriet tā, kā aprakstīts šajā lietošanas instrukcijā.
- Ja dzīvžoga apgriezējam, griezējnažiem vai akumulatoram nav pareizi veikta apkope vai remonts, detaļas var nedarboties pareizi un drošības ierīces var pārstāt darboties. Cilvēki var gūt smagus vai nāvējošus savainojumus.
 - ▶ Neveiciet dzīvžoga apgriezēja un akumulatora apkopi un remontu pats.
 - ▶ Ja nepieciešama dzīvžoga apgriezēja vai akumulatora apkope vai remonts: vērsieties pie STIHL tirgotāja.
 - ▶ Veiciet griezējnažu apkopi tā, kā aprakstīts šajā lietošanas instrukcijā.
- Griezējnažu tīrīšanas, apkopes un remonta laikā lietotājs var gūt griezumus, ko rada nažu asmeņi. Lietotāji var gūt savainojumus.
 - ▶ Nēsājiet izturīga materiāla darba cimdus.



5 Dzīvžoga apgriezēja sagatavošana darbam

5.1 Dzīvžoga apgriezēja sagatavošana darbam

Pirms darba sākšanas jāveic tālāk minētās darbības:

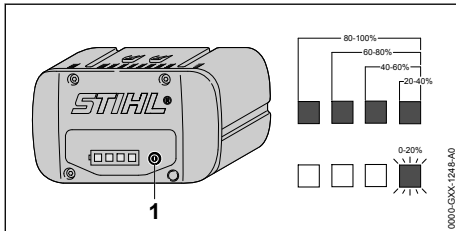
- Pārlicinieties, ka tālāk minētās detaļas ir ekspluatācijai drošā stāvoklī:
 - Dzīvzoga apgriezējs,  4.6.1.
 - Griezējnaži,  4.6.2.
 - Akumulators,  4.6.3.
- Akumulatora pārbaude,  10.2.
- Pilnībā uzlādējiet akumulatoru, kā aprakstīts lādētāja STIHL AL 101, 300, 500 lietošanas pamācībā.
- Dzīvzoga apgriezēja tīrīšana,  15.1.
- Dzīvzoga apgriezēja samontēšana,  7.1.
- Cilpas roktura montāža (HLA 135),  7.2.
- Griezējnažu leņķa iestatīšana,  11.1.
- Viena pleca siksnas uzlikšana un iestatīšana,  11.2.
- Vadības elementu pārbaude,  10.1.
- Ja darbības nav iespējams veikt: neizmantojiet dzīvzoga apgriezēju un lūdziet STIHL tirgotāja palīdzību.

6 Akumulatora uzlāde un gaismas diodes

6.1 Akumulatora lādēšana

- Uzlādes laiks ir atkarīgs no dažādiem faktoriem, piemēram, akumulatora temperatūras vai apkārtējās temperatūras. Faktiskais uzlādes laiks var atšķirties no dotā uzlādes laika. Uzlādes laiks ir dots vietnē www.stihl.com/charging-times.
- Akumulatoru lādējiet tā, kā aprakstīts lādētāja STIHL AL 101, 300, 500 lietošanas instrukcijā.

6.2 Uzlādes līmeņa rādīšana




- Nospiediet taustiņu (1). Gaismas diodes apm. 5 sekundes deg zaļā krāsā un rāda uzlādes līmeni.
- Ja labās puses gaismas diode mirgo zaļā krāsā: uzlādējiet akumulatoru.

6.3 Akumulatora gaismas diodes

Gaismas diodes var rādīt akumulatora uzlādes līmeni vai traucējumus. Gaismas diodes var degt vai mirgot zaļā vai sarkanā krāsā.

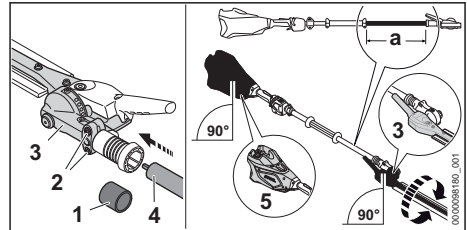
Ja gaismas diodes deg vai mirgo zaļā krāsā, tiek rādīts uzlādes stāvoklis.

- Ja gaismas diodes deg vai mirgo sarkanā krāsā: Traucējumu novēršana,  18. Radies dzīvzoga apgriezēja vai akumulatora traucējums.

7 Dzīvzoga apgriezēja samontēšana

7.1 Dzīvzoga apgriezēja samontēšana

- Izslēdziet dzīvzoga apgriezēju un izņemiet no tā akumulatoru.

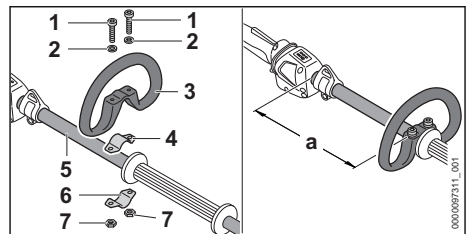


- Noņemiet uzgali (1).
- Atskrūvējiet skrūves (2).
- Uzbīdīet reduktoru (3) uz kāta (4) tā, lai tiktu izpildīti šādi noteikumi:
 - Samontējot modeli HLA 135: $a = ca. 53\text{ cm}$
 - Samontējot modeli HLA 135 K: $a = ca. 38\text{ cm}$
- Noregulējiet korpusu (5) un reduktoru (3) tā kā attēlots.
- Cieši pievelciet skrūves (2).

Dzīvzoga apgriezēja atkārtota demontāža nav nepieciešama.

7.2 Cilpas roktura montāža (HLA 135)

- Izslēdziet dzīvzoga apgriezēju un izņemiet no tā akumulatoru.

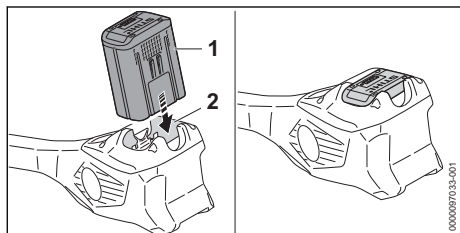


- Ielieciet apskavu (4) cilpas rokturī (3).
- Uzstādiet cilpas rokturī (3) kopā ar apskavu (4) uz kāta (5).

- ▶ Uzstādiēt paplāksnes (2) uz skrūvēm (1).
- ▶ Spiediet apskavu (6) pret kātu (5).
- ▶ Ievietojiet skrūves (1) cilpas roktura (3) urbumos un ievietojiet apskavās (4 un 6).
- ▶ Pārvietojiet cilpas rokturi (3) tā, lai attālums (a) ir 20 cm.
- ▶ Uzskrūvējiet un cieši pievelciet uzgriežņus (7).

8 Akumulatora ievietošana

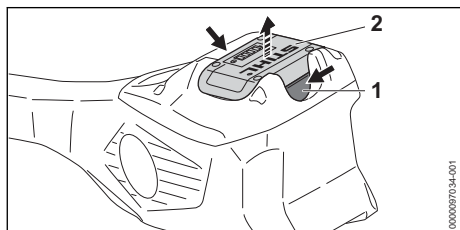
8.1 Akumulatora ievietošana



- ▶ Līdz galam iebīdiēt akumulatoru (1) akumulatora nodalījumā (2).
- Akumulators (1) nofiksējas ar kniķīši, un tas ir nostiprināts.

8.2 Izņemiet akumulatoru

- ▶ Novietojiet dzīvzoga apgriezēju uz līdzenas virsmas.

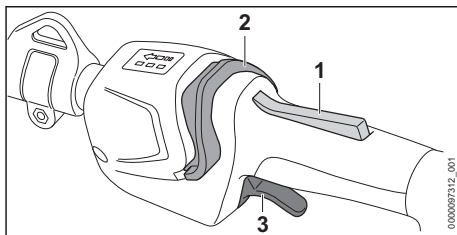


- ▶ Nospiediet abas bloķēšanas sviras (1).
- Akumulators (2) ir atbloķēts, un to var izņemt.

9 Dzīvzoga apgriezēja ieslēgšana un izslēgšana

9.1 Dzīvzoga apgriezēja ieslēgšana

- ▶ Ar vienu roku turiet dzīvzoga apgriezēju aiz vadības roktura, lai īkšķis atrastos ap vadības rokturi.
- ▶ Ar otru roku turiet dzīvzoga apgriezēju aiz cilpas roktura vai roktura caurules, lai īkšķis atrastos ap cilpas rokturi vai roktura cauruli.



- ▶ Ar rādītājpirkstu nospiediet slēdža sviras fiksatoru (1) un turiet to nospiestu.
- ▶ Ar īkšķi bīdiēt atbloķēšanas sviru (2) cilpas roktura virzienā.
- Gaismas diodes spīd un attēlo pēdējo iestatīto jaudas pakāpi.
- ▶ Ar rādītājpirkstu nospiediet slēdža sviru (3) un turiet to nospiestu.
- Dzīvzoga apgriezējs ieslēdzas un griežējnaži kustas.

Dzīvzogu šķēres var arī ieslēgt, vispirms nospiežot atbloķēšanas slīdni (2) un 5 sekunžu laikā (kamēr mirgo gaismas diodes) nospiežot pārnesumu sviras fiksatoru (1). Tagad pārnesumu svira (3) ir atbloķēta, un dzīvzogu šķēres ir gatavas lietošanai.

Pēc ieslēgšanas atlaižot slēdža sviru (3) un slēdža sviras fiksatoru (1), gaismas diodes turpina mirgot vēl 5 sekundes. Kamēr gaismas diodes mirgo, dzīvzoga apgriezēju iespējams ieslēgt atkārtoti bez atbloķēšanas sviras (2) nospiešanas.

9.2 Dzīvzoga apgriezēja izslēgšana

- ▶ Atlaidiet slēdža sviru un slēdža sviras fiksatoru.
- ▶ Nogaidiet, līdz griežējnaži pilnībā apstājas.
- ▶ Ja griežējnaži turpina griezties: izņemiet akumulatoru un lūdziet STIHL tirgotāja palīdzību. Dzīvzoga apgriezējs ir bojāts.

10 Dzīvzoga apgriezēja un akumulatora pārbaude

10.1 Vadības elementu pārbaude

Slēdža sviras fiksators un slēdža svira

- ▶ Izņemiet akumulatoru.
- ▶ Pamēģiniet nospiegt slēdža sviru, nespējot slēdža sviras fiksatoru.
- ▶ Ja slēdža sviru nav iespējams nospiegt: neizmantojiet dzīvzoga apgriezēju un lūdziet STIHL tirgotāja palīdzību.
- Aizdedzes slēdža sviras fiksators ir bojāts.

- ▶ Nospiediet slēdža sviras fiksatoru un turiet to nospiestu.
- ▶ Nospiediet slēdža sviru un atlaidiet to.
- ▶ Ja slēdža sviras vai slēdža sviras fiksatora kustība ir grūta vai tā neatgriežas sākuma pozīcijā: Neizmantojiet dzīvzoga apgriezēju un lūdziet STIHL tirgotāja palīdzību. Slēdža svira vai slēdža sviras fiksators ir bojāts.

Dzīvzoga apgriezēja ieslēgšana

- ▶ Ievietojiet akumulatoru.
- ▶ Nospiediet slēdža sviras fiksatoru un turiet to nospiestu.
- ▶ Ar īkšķi bīdīet atbloķēšanas sviru griezējnažu virzienā.
- ▶ Nospiediet slēdža sviru un turiet to nospiestu. Griezējnaži kustas.
- ▶ Ja 3 gaismas diodes mirgo sarkanā krāsā: izņemiet akumulatoru un lūdziet STIHL tirgotāja palīdzību. Radies dzīvzoga apgriezēja traucējums.
- ▶ Atlaidiet slēdža sviru. Griezējnaži vairs negriežas.
- ▶ Ja griezējnaži turpina griezties: izņemiet akumulatoru un lūdziet STIHL tirgotāja palīdzību. Dzīvzoga apgriezējs ir bojāts.

10.2 Akumulatora pārbaude

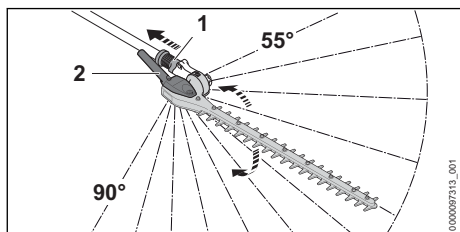
- ▶ Nospiediet akumulatora taustiņu. Ja gaismas diodes deg vai mirgo.
- ▶ Ja gaismas diodes nedeg vai nemirgo: neizmantojiet akumulatoru un lūdziet STIHL tirgotāja palīdzību. Radies akumulatora traucējums.

11 Strādāšana ar dzīvzoga apgriezēju

11.1 Griezējnažu leņķa iestatīšana

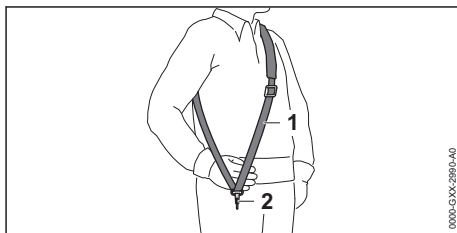
Griezējnažu leņķi atkarībā no izmantošanas veida un lietotāja auguma garuma iespējams iestatīt 4 dažādās pozīcijās uz augšu un 7 dažādās pozīcijās uz leju.

- ▶ Izslēdziet dzīvzoga apgriezēju un izņemiet no tā akumulatoru.



- ▶ Pavelciet bīdāmo uznavu (1) atpakaļ un pieturiet to.
- ▶ Ar roku satveriet atvāžamo rokturi (2) un iestatiet vēlamo leņķi.
- ▶ Atlaidiet bīdāmo uznavu (1).
- ▶ Pārvietojiet atvāžamo rokturi (2), līdz bīdāmā uznavā (1) nofiksējas. Bīdāmā uznavā (1) piekļaujas korpusam. Griezējnažu leņķis ir iestatīts.
- ▶ Pārbaudiet, vai atvāžamo rokturi (2) vairs nav iespējams pārvietot.

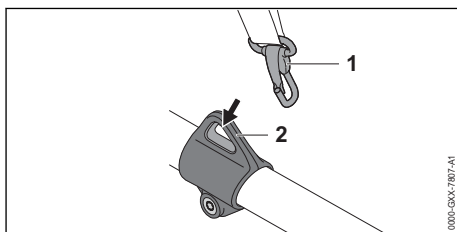
11.2 Viena pleca siksnas uzlikšana un iestatīšana



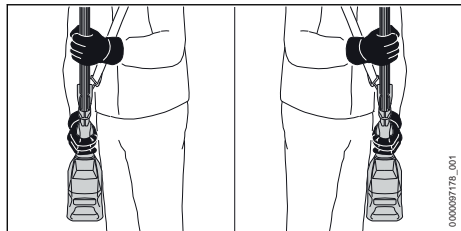
- ▶ Uzlieciet viena pleca siksnu (1).
- ▶ Viena pleca siksnu (1) iestatiet tā, lai karabīnes āķis (2) atrastos apmēram plaukstas platumā zem labā gurna.

Papildu uzkabes sistēmu kombinācijas, kādas atļauts izmantot, ir dotas šajā lietošanas instrukcijā, 20.

11.3 Dzīvzoga apgriezēja turēšana un vadīšana

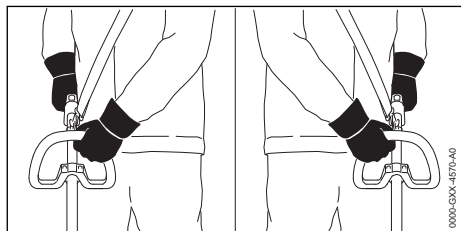


- ▶ Iekariniet pārnēsāšanas cilpu (2) karabīnes āķī (1).



- ▶ Ar vienu roku turiet dzīvžoga apgriezēju aiz vadības roktura, lai īkšķis atrastos ap vadības rokturi.
- ▶ Ar otru roku turiet dzīvžoga apgriezēju aiz roktura caurules, lai īkšķis atrastos ap roktura cauruli.

HLA 135

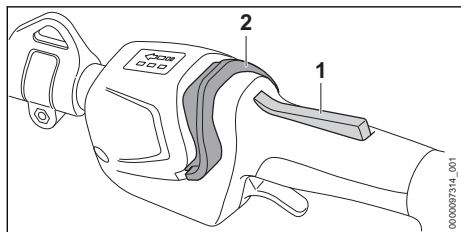


- ▶ Ar vienu roku turiet dzīvžoga apgriezēju aiz vadības roktura, lai īkšķis atrastos ap vadības rokturi.
- ▶ Ar otru roku turiet dzīvžoga apgriezēju aiz cilpas roktura, lai īkšķis atrastos ap cilpas rokturi.

11.4 Jaudas pakāpes iestatīšana

Atkarībā no pielietojuma iespējams iestatīt 3 jaudas pakāpes. Gaismas diodes attēlo iestatīto jaudas pakāpi. Jo augstāka jaudas pakāpe, jo ātrāk kustas griezējnaži.

Iestatītā jaudas pakāpe ietekmē akumulatora darbības laiku. Jo zemāka jaudas pakāpe, jo ilgāks akumulatora darbības laiks.



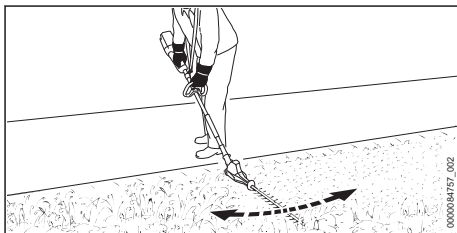
- ▶ Nospiediet slēdža sviras fiksatoru (1) un turiet to nospiestu.
- ▶ Ar īkšķi bīdīet atbloķēšanas sviru (2) griezējnažu virzienā.

Gaismas diodes spīd un attēlo pēdējo iestatīto jaudas pakāpi.

- ▶ Spiediet atbloķēšanas sviru (2) uz priekšu, nedaudz paturiet to un atlaidiet. Ir iestatīta nākošā jaudas pakāpe. Pēc trešās jaudas pakāpes atkārtoti ieslēdzas pirmā jaudas pakāpe.
- ▶ Spiediet atbloķēšanas sviru (2) uz priekšu un atpakaļ tik bieži, līdz esat iestatījis vēlamu jaudas pakāpi.

11.5 Griešana

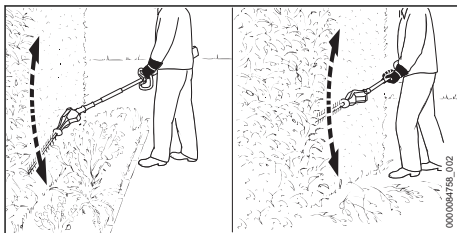
Griešana zemes tuvumā (HLA 135)



- ▶ izmainiet griezējnažu leņķi.
- ▶ Vienmērīgi virziet dzīvžoga apgriezēju turp un atpakaļ.
- ▶ Lēni un kontrolēti virzieties uz priekšu.
- ▶ Ja griešanas jauda samazinās: uzasiniet griezējnažus.

Griešana vertikāli

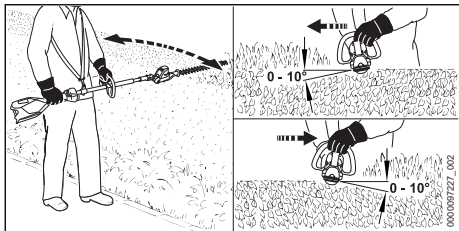
- ▶ Vispirms ar zaru šķērēm vai motorzāģi nogrieziet lielos un resnos zarus.



- ▶ Ja nepieciešams strādāt atstātus no dzīvžoga: izmainiet griezējnažu leņķi.
- ▶ Vienā dzīvžoga pusē virziet dzīvžoga apgriezēju ar lokveida kustību uz priekšu un atpakaļ un veiciet dzīvžoga apgriešanu.
- ▶ Lēni un kontrolēti virzieties uz priekšu.
- ▶ Otrā dzīvžoga pusē grieziet tā pat.
- ▶ Ja griešanas jauda samazinās: uzasiniet griezējnažus.

Griešana horizontāli

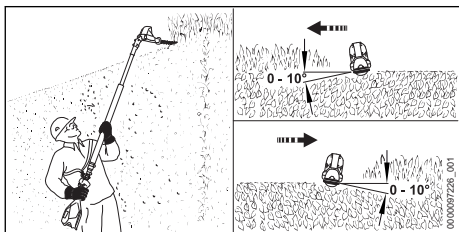
- ▶ Vispirms ar zaru šķērēm vai motorzāģi nogrieziet lielos un resnos zarus.



- ▶ Dzīvzoga augšpusē novietojiet griezējnažus leņķī no 0° līdz 10°.
- ▶ Virziet dzīvzoga apgriezēju horizontāli un lokveidīgi un veiciet dzīvzoga apgriešanu.
- ▶ Ja griešanas jauda samazinās: uzasiniet griezējnažus.

Griešana no augšas

- ▶ Vispirms ar zaru šķērēm vai motorzāģi nogrieziet lielos un resnos zarus.



- ▶ Pilnībā izmainiet griezējnažu leņķi.
- ▶ Dzīvzoga augšpusē novietojiet griezējnažus leņķī no 0° līdz 10°.
- ▶ Virziet dzīvzoga apgriezēju horizontāli un lokveidīgi un veiciet dzīvzoga apgriešanu.
- ▶ Ja griešanas jauda samazinās: uzasiniet griezējnažus.

12 Pēc darba

12.1 Pēc darba

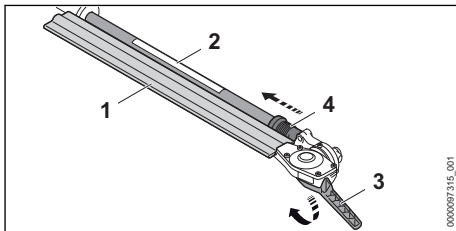
- ▶ Izslēdziet dzīvzoga apgriezēju un izņemiet no tā akumulatoru.
- ▶ Ja dzīvzoga apgriezējs ir mitrs: ļaujiet dzīvzoga apgriezējam izžūt.
- ▶ Ja akumulators ir mitrs: ļaujiet akumulatoram izžūt.
- ▶ Veiciet dzīvzoga apgriezēja tīrīšanu.
- ▶ Veiciet griezējnažu tīrīšanu.
- ▶ Uzstādiet nažu aizsargu uz griezējnažiem tā, lai tas pilnībā nosedz griezējnažus.
- ▶ Veiciet akumulatora tīrīšanu.

13 Transportēšana

13.1 Dzīvzoga apgriezēja transportēšana

- ▶ Izslēdziet dzīvzoga apgriezēju un izņemiet no tā akumulatoru.
- ▶ Uzstādiet nažu aizsargu uz griezējnažiem tā, lai tas pilnībā nosedz griezējnažus.

Dzīvzoga apgriezēja nešana



- ▶ Pavelciet bīdāmo uznavu (4) atpakaļ un pieturiet to.
- ▶ Ar roku satveriet atvāzamo rokturi (3) un pilnībā atlociet griezējnažus (1). Griezējnaži (1) atrodas paralēli kātam (2).
- ▶ Atlaidiet bīdāmo uznavu (4). Bīdāmā uznavā (4) nofiksējas un piekļaujas korpusam. Griezējnaži (1) ir transportēšanas pozīcijā.
- ▶ Nesiet dzīvzoga apgriezēju aiz kāta tā, lai griezējnaži (1) atrastos virzienā uz aizmuguri.

Dzīvzoga apgriezēja transportēšana transportlīdzeklī

- ▶ Nostipriniet dzīvzoga apgriezēju tā, lai tas neapgāztos un nekustētos.

13.2 Akumulatora transportēšana

- ▶ Izslēdziet dzīvzoga apgriezēju un izņemiet no tā akumulatoru.
- ▶ Pārlicinieties, vai akumulators ir drošā stāvoklī.
- ▶ Akumulatoru iepakojiet tā, lai tiktu izpildīti šādi noteikumi:
 - Iepakojums nevada elektrisko strāvu.
 - Akumulators iepakojumā nekustas.
- ▶ Nostipriniet iepakojumu tā, lai tas nekustētos.

Akumulators atbilst bīstamo preču pārvadāšanas noteikumiem. Akumulators ir klasificēts kā UN 3480 (litija-jonu akumulators) un tas ir pārbaudīts atbilstoši ANO "Pārbaudes un kritēriju rokasgrāmatas" III daļas, 38.3. apakšodaļai.

Transportēšanas noteikumi ir doti vietnē www.stihl.com/safety-data-sheets.

14 Uzglabāšana

14.1 Dzīvzoga apgriezēja glabāšana

- ▶ Izslēdziet dzīvzoga apgriezēju un izņemiet no tā akumulatoru.
- ▶ Uzstādiēt nažu aizsargu uz griezējnažiem tā, lai tas pilnībā nosedz griezējnažus.
- ▶ Glabājiet dzīvzoga apgriezēju tā, lai tiktu izpildīti šādi noteikumi:
 - Dzīvzoga apgriezējs nav pieejams bērniem.
 - Dzīvzoga apgriezējs ir tīrs un sauss.

14.2 Akumulatora uzglabāšana

STIHL iesaka akumulatoru glabāt uzlādes līmenī no 40 % līdz 60 % (2 zaļā krāsā degošas gaismas diodes).

- ▶ Glabājiet akumulatoru tā, lai tiktu izpildīti šādi noteikumi:
 - Akumulators nav pieejams bērniem.
 - Akumulators ir tīrs un sauss.
 - Akumulators atrodas slēgtā telpā.
 - Akumulators ir atvienots no dzīvzoga apgriezēja un lādētāja.
 - Akumulators atrodas elektrisko strāvu neva-došā iepakojumā.
 - Akumulatoru glabājiet temperatūrā, kas ir robežās no - 10 °C līdz + 50 °C.

15 Tīrīšana

15.1 Dzīvzoga apgriezēja tīrīšana

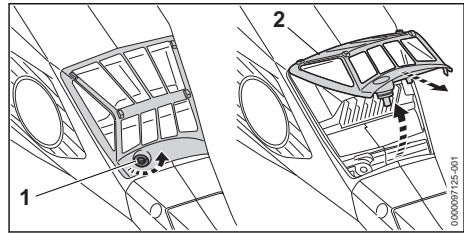
- ▶ Izslēdziet dzīvzoga apgriezēju un izņemiet no tā akumulatoru.
- ▶ Tīriet dzīvzoga apgriezēju ar samitrinātu drāniņu vai STIHL sveķu šķīdinātāju.
- ▶ Ar otu iztīriet ventilācijas atveres.
- ▶ Izņemiet no akumulatora nodalījuma svešķermeņus un iztīriet to ar samitrinātu drāniņu.
- ▶ Akumulatora nodalījuma elektriskos kontaktus tīriet ar otu vai maigu suku.

15.2 Griezējnažu tīrīšana

- ▶ Izslēdziet dzīvzoga apgriezēju un izņemiet no tā akumulatoru.
- ▶ Notīriet abas griezējnažu puses un apsmidziniet tos ar STIHL sveķu šķīdinātāju.
- ▶ Ievietojiet akumulatoru.
- ▶ Uz 5 sekundēm ieslēdziet dzīvzoga apgriezēju. Griezējnaži kustas. STIHL sveķu šķīdinātājs sadalās vienmērīgi.

15.3 Gaisa filtra tīrīšana

- ▶ Izslēdziet dzīvzoga apgriezēju un izņemiet no tā akumulatoru.



- ▶ Tīriet zonu ap gaisa filtru (2) ar samitrinātu drāniņu vai otu.
- ▶ Grieziet skrūvi (1) pretēji pulksteņa rādītāju kustības virzienam, līdz ķēdes gaisa filtru (2) iespējams noņemt.
- ▶ Virzienā uz augšu atveriet gaisa filtru (2) un noņemiet to.
- ▶ Zem tekoša ūdens noskalojiet neīrumus gaisa filtra (2) ārpusē.
- ▶ Ja gaisa filtrs ir bojāts (2): nomainiet gaisa filtru (2).
- ▶ Izzāvējiet gaisa filtru (2).
- ▶ Ievietojiet gaisa filtru (2) korpusā un nolaidiet uz leju. Gaisa filtram (2) visapkārt jāpiekļaujas korpusam.
- ▶ Ieskrūvējiet un cieši pievelciet skrūvi (1).

15.4 Akumulatora tīrīšana

- ▶ Tīriet akumulatoru ar samitrinātu drāniņu.

16 Apkope

16.1 Apkopes intervāli

Apkopes intervāli ir atkarīgi no vides apstākļiem un darba apstākļiem. STIHL iesaka šādus apkopes intervālus:

Ik pēc 25 darba stundām

- ▶ Veiciet reduktora eļļošanu.

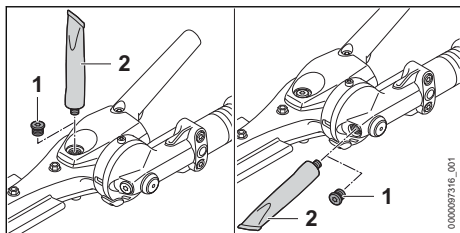
Ik pēc 50 darba stundām

- ▶ Veiciet gaisa filtra tīrīšanu.

Reizi gadā

- ▶ Lūdziet STIHL tirgotāju pārbaudīt dzīvzoga apgriezēja darbību.

16.2 Reduktora eļļošana



- ▶ Izskrūvējiet vāka skrūves (1).
- ▶ Ja uz vāka skrūvēm (1) nav redzama smērvielā:
 - ▶ Ieskrūvējiet „STIHL transmisijas smērvielas“ (2) tūbiņu.
 - ▶ Iespiediet reduktora korpusā 5 g STIHL transmisijas smērvielu.
 - ▶ Izskrūvējiet „STIHL transmisijas smērvielas“ (2) tūbiņu.
 - ▶ Ieskrūvējiet un cieši pievelciet vāka skrūves (1).
 - ▶ Ieslēdziet dzīvzoga apgriezēju uz 1 minūti. STIHL transmisijas smērvielā sadalās vienmērīgi.

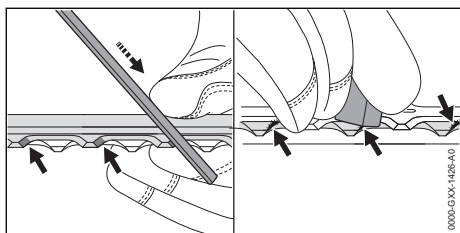
16.3 Griezējnaža asināšana

STIHL iesaka griezējnažu asināšanu uzticēt STIHL tirgotājam.



BRĪDINĀJUMS

- Griezējnažu griezējzobi ir asi. Lietotāji var sagriezties.
 - ▶ Nēsājiet izturīga materiāla darba cimdus.
- ▶ Izslēdziet dzīvzoga apgriezēju un izņemiet no tā akumulatoru.



- ▶ Katru augšējā griezējnaža asmeni asiniet ar STIHL plakano vīli, veicot kustību uz priekšu. To darot, ievērojiet asināšanas leņķi, 19.2.
- ▶ Apgrieziet dzīvzoga apgriezēju.
- ▶ Uzasiniet pārējos asmeņus.
- ▶ No apakšpuses veiciet visu asmens atskarpju noņemšanu.
- ▶ Apgrieziet dzīvzoga apgriezēju.
- ▶ Veiciet visu asmens atskarpju noņemšanu.
- ▶ Vīlēšanas laikā radītos putekļus notīriet ar mitru drānu.
- ▶ Notīriet abas griezējnažu puses un apsmidziniet tos ar STIHL sveķu šķīdinātāju.
- ▶ Uz 5 sekundēm ieslēdziet dzīvzoga apgriezēju. Griezējnaži kustas. STIHL sveķu šķīdinātājs sadalās vienmērīgi.
- ▶ Ja rodas neskaidrības: sazinieties ar STIHL tirgotāju.

17 Remonts

17.1 Dzīvzoga apgriezēja un akumulatora remonts

Lietotājs nevar veikt dzīvzoga apgriezēja, griezējnažu un akumulatora remontu pats.

- ▶ Ja dzīvzoga apgriezējs vai griezējnaži ir bojāti: Neizmantojiet dzīvzoga apgriezēju un lūdziet STIHL tirgotāja palīdzību.
- ▶ Ja akumulators ir bojāts: Nomainiet akumulatoru.

18 Traucējumu novēršana

18.1 Dzīvzoga apgriezēja vai akumulatora traucējumu novēršana

Traucējumi	Akumulatora gaismas diodes	Cēlonis	Novēršana
Dzīvzoga apgriezējs pēc ieslēgšanas neiedarbojas	1 gaismas diode mirgo zaļā krāsā.	Nepietiekama akumulatora uzlāde.	▶ Akumulatoru lādējiet tā, kā aprakstīts lādētāju STIHL AL 101, 300, 500 lietošanas instrukcijā.
	1 gaismas diode mirgo sarkanā krāsā.	Akumulators ir pārāk silts vai auksts.	▶ Izņemiet akumulatoru. ▶ Ļaujiet akumulatoram atdzist vai sasilt.
	3 gaismas diodes mirgo sarkanā krāsā.	Radies dzīvzoga apgriezēja traucējums.	▶ Izņemiet akumulatoru. ▶ Veiciet akumulatora nodalījuma kontaktu tīrīšanu. ▶ Ievietojiet akumulatoru. ▶ Ieslēdziet dzīvzoga apgriezēju. ▶ Ja 3 gaismas diodes turpina mirgot sarkanā krāsā: Neizmantojiet dzīvzoga apgriezēju un lūdziet STIHL tirgotāja palīdzību.
		Griezējnaži kustas smagi.	▶ Notīriet abas griezējnažu puses un apsmidziniet tos ar STIHL sveķu šķīdinātāju. ▶ Ja 3 gaismas diodes turpina mirgot sarkanā krāsā: Neizmantojiet dzīvzoga apgriezēju un lūdziet STIHL tirgotāja palīdzību.
	3 gaismas diodes deg sarkanā krāsā.	Dzīvzoga apgriezējs ir pārāk silts.	▶ Izņemiet akumulatoru. ▶ Ļaujiet dzīvzoga apgriezējam atdzist.
	4 gaismas diodes mirgo sarkanā krāsā.	Radies akumulatora traucējums.	▶ Izņemiet akumulatoru un ievietojiet atpakaļ. ▶ Ieslēdziet dzīvzoga apgriezēju. ▶ Ja 4 gaismas diodes turpina mirgot sarkanā krāsā: neizmantojiet akumulatoru un lūdziet STIHL tirgotāja palīdzību.
		Pārtraukts elektriskais savienojums starp dzīvzoga apgriezēju un akumulatoru.	▶ Izņemiet akumulatoru. ▶ Veiciet akumulatora nodalījuma kontaktu tīrīšanu. ▶ Ievietojiet akumulatoru.
		Dzīvzoga apgriezējs un akumulators ir mitri.	▶ Notīriet un izžāvējiet dzīvzoga apgriezēju vai akumulatoru.
Dzīvzoga apgriezējs darbības laikā izslēdzas.	3 gaismas diodes deg sarkanā krāsā.	Dzīvzoga apgriezējs ir pārāk silts.	▶ Izņemiet akumulatoru. ▶ Ļaujiet dzīvzoga apgriezējam atdzist.
		Radies elektrisks traucējums.	▶ Izņemiet akumulatoru un ievietojiet atpakaļ. ▶ Ieslēdziet dzīvzoga apgriezēju.
Dzīvzoga apgriezēja darbības laiks ir pārāk īss.		Akumulators nav pilnībā uzlādēts.	▶ Akumulatoru pilnībā uzlādējiet tā, kā aprakstīts lādētāju STIHL AL 101, 300, 500 lietošanas instrukcijā.
		Pārsniegts akumulatora darbmūžs.	▶ Nomainiet akumulatoru.

19 Tehniskie dati

19.1 Dzīvzoga apgriezējs STIHL HLA 135, HLA 135 K

HLA 135

Pielaujamie akumulatori:

- STIHL AP
- STIHL AR
- Svārs bez akumulatora: 5,6 kg
- Elektriskās aizsardzības klase: IPX4 (aizsardzība pret virspusēju ūdens smidzināšanos)

HLA 135 K

Pielaujamie akumulatori:

- STIHL AP
- STIHL AR
- Svārs bez akumulatora: 5,2 kg
- Elektriskās aizsardzības klase: IPX4 (aizsardzība pret virspusēju ūdens smidzināšanos)

Darbības ilgums ir sniegts vietnē www.stihl.com/battery-life.

19.2 Griezējnazis

HLA 135

- Zobu atstatums: 34 mm
- Griezuma garums: 600 mm
- Asināšanas leņķis: 45°

HLA 135 K

- Zobu atstatums: 34 mm
- Griezuma garums: 600 mm
- Asināšanas leņķis: 45°

19.3 Akumulators STIHL AP

- Akumulatora tehnoloģija: litija jonu
- Spriegums: 36 V
- Kapacitāte (Ah): skatiet identifikācijas datu plāksnīti
- Energoietilpība (Wh): skatiet identifikācijas datu plāksnīti
- Svārs (kg): skatiet identifikācijas datu plāksnīti
- Eksploatācijas un glabāšanas pielaujamais temperatūras diapazons: no - 10 °C līdz + 50 °C

19.4 Trokšņa un vibrācijas vērtības

Skaņas spiediena līmeņa K vērtība ir 2 dB(A). Skaņas jaudas līmeņa K vērtība ir 2 dB(A). Vibrācijas vērtību K vērtība ir 2 m/s².

HLA 135

STIHL iesaka lietot dzirdes aizsarglīdzekļus.

- Skaņas spiediena līmenis L_{pA} mērīts saskaņā ar ISO 22868: 85 dB(A)

- Skaņas jaudas līmenis L_{WA} mērīts saskaņā ar ISO 22868: 96 dB(A)
- Vibrācijas vērtība a_{HV} mērīta saskaņā ar ISO 22867, ar roktura cauruli
 - Vadības rokturis: 3,3 m/s²
 - Roktura caurule: 2,5 m/s²
- Vibrācijas vērtība a_{HV} mērīta saskaņā ar ISO 22867, ar cilpas rokturi
 - Vadības rokturis: 2,5 m/s²
 - Cilpas rokturis: 3,7 m/s²

HLA 135 K

STIHL iesaka lietot dzirdes aizsarglīdzekļus.

- Skaņas spiediena līmenis L_{pA} mērīts saskaņā ar ISO 22868: 85 dB(A)
- Skaņas jaudas līmenis L_{WA} mērīts saskaņā ar ISO 22868: 96 dB(A)
- Vibrācijas vērtība a_{HV} mērīta saskaņā ar ISO 22867
 - vadības rokturis: 2,7 m/s²
 - Roktura caurule: 2,3 m/s²

Norādītās vibrāciju vērtības tika izmērītas, izmantojot standarta testa procedūru, un tās var izmantot elektroierīču salīdzināšanai. Faktiskās vibrāciju vērtības var atšķirties no norādītajām vērtībām atkarībā no lietojuma veida. Norādītās vibrāciju vērtības var izmantot vibrāciju radītās slodzes sākotnējai izvērtēšanai. Ir jānosaka faktiskā vibrāciju slodze. Var ņemt vērā arī laiku, kad elektroierīce ir izslēgta, vai laiku, kad elektroierīce ir ieslēgta, taču netiek noslogota.

Informāciju par direktīvas par darba ņēmēju aizsardzību pret vibrācijām 2002/44/EK prasību izpildi www.stihl.com/vib.

19.5 REACH

Ar REACH apzīmē EK rīkojumu par ķīmikāliju reģistrāciju, novērtējumu un sertifikāciju.

Informāciju par REACH rīkojuma izpildi skatiet vietnē www.stihl.com/reach.

20 Uzkabes sistēmu kombinācijas

20.1 Uzkabes sistēmu kombinācijas

Dzīvzoga apgriezējs jāizmanto kombinācijā ar uzkabes sistēmu. Papildu uzkabes sistēmu kombinācijas, kādas atļauts izmantot, ir dotas šeit:

Viena pleca siksnā





Divu plecu sikсна



Akumulators STIHL AR kopā ar atbalsta polsteri



Akumulatora josta ar pārnēsāšanas siksnu un uzstādītu „Jostas somu AP ar pieslēguma kabeli” kopā ar atbalsta polsteri



Akumulatora josta ar uzstādītu “Jostas somas AP ar pieslēguma kabeli” kopā ar viena pleca siksnu



Uzkabes sistēma ar iebūvētu “Jostas somu AP ar pieslēguma kabeli” kopā ar atbalsta polsteri



Muguras sistēma RTS

21 Rezerves daļas un piederumi

21.1 Rezerves daļas un piederumi

STIHL Šie simboli apzīmē oriģinālās STIHL rezerves daļas un oriģinālos STIHL piederumus.

STIHL iesaka izmantot oriģinālās STIHL rezerves daļas un oriģinālos STIHL piederumus.

Neskatoties uz nepārtrauktu sekošanu aktivitātēm tirgū, STIHL nespēj novērtēt citu ražotāju rezerves daļas un piederumus, vai tie ir uzticami, droši un piemēroti lietošanai, un STIHL nespēj galvot par to lietošanu.

Oriģinālās STIHL rezerves daļas un oriģinālie STIHL piederumi ir pieejamas pie STIHL tirgotāja.

22 Utilizēšana

22.1 Dzīvzoga apgriezēja un akumulatora utilizācija

Informāciju par utilizēšanu var sniegt vietējā pašvaldība vai STIHL specializētais izplatītājs.

Nepareiza utilizācija var radīt veselības traucējumus un kaitējumu apkārtējai videi.

- ▶ STIHL izstrādājumus, ieskaitot iepakojumu, nogādājiet piemērotā savākšanas punktā otrreizējai pārstrādei saskaņā ar vietējiem noteikumiem.
- ▶ Neizmest sadzīves atkritumos.

23 ES atbilstības deklarācija

23.1 Dzīvzoga apgriezējs STIHL HLA 135, HLA 135 K

ANDREAS STIHL AG & Co. KG

Badstraße 115

D-71336 Waiblingen

Vācija

ar pilnu atbildību deklarē, ka

- Konstrukcija: dzīvzoga apgriezējs ar akumulatoru
- Ražotāja zīmols: STIHL
- Tips: HLA 135, HLA 135 K
- Sērijas identifikācija: HA04

atbilst direktīvu 2011/65/ES, 2006/42/EK, 2014/30/ES un 2000/14/EK spēkā esošajiem noteikumiem un ir projektēts un konstruēts saskaņā ar šādiem standartiem ražošanas brīdī spēkā esošajā to versijā: EN 55014-1, EN 55014-2, EN 62841-1 un EN 62841-4-2.

Izmantotais atbilstības novērtēšanas process atbilstoši direktīvas 2000/14/EK V pielikumam.

- Izmērītais skaņas jaudas līmenis: 96 dB(A)
- Garantētais skaņas jaudas līmenis: 98 dB(A)

Tehniskie dokumenti tiek glabāti uzņēmuma ANDREAS STIHL AG & Co. KG nodaļā Produktzulassung.

Izgatavošanas gads, ražošanas valsts un ierīces numurs ir norādīts uz dzīvzoga apgriezēja.

Waiblingenā, 15.07.2021.

ANDREAS STIHL AG & Co. KG

J. Hoffmann

ko pārstāv

Dr. Jürgen Hoffmann, Produktzulassung - Ražojumu reģistrācijas - nodaļas vadītājs, regulējums

24 UKCA – Apvienotās Karalistes atbilstības deklarācija

24.1 Dzīvzoga apgriezējs STIHL HLA 135, HLA 135 K

**UK
CA**

ANDREAS STIHL AG & Co. KG

Badstraße 115

D-71336 Waiblingen

Vācija

ar pilnu atbildību deklarē, ka

- Konstrukcija: dzīvzoga apgriezējs ar akumulatoru
- Ražotāja zīmols: STIHL
- Tips: HLA 135, HLA 135 K
- Sērijas identifikācija: HA04

atbilst attiecīgajiem Apvienotās Karalistes The Restriction of the Use of Certain Hazardous Substances in Electrical and Electronic Equipment Regulations 2012, Supply of Machinery (Safety) Regulations 2008, Electromagnetic Compatibility Regulations 2016 un Noise Emission in the Environment by Equipment for use Outdoors Regulations 2001 noteikuma noteikumiem un ir projektēts un ražots saskaņā ar šādu ražošanas dienā spēkā esošo standartu versijām: EN 55014-1, EN 55014-2, EN 62841-1 un EN 62841-4-2.

Izmantotais atbilstības novērtēšanas process atbilstoši Apvienotās Karalistes regulējums Noise Emission in the Environment by Equipment for use Outdoors Regulations 2001 Schedule 8.


- Izmērītais skaņas jaudas līmenis: 96 dB(A)
- Garantētais skaņas jaudas līmenis: 98 dB(A)

Tehniskā dokumentācija tiek glabāta uzņēmumā ANDREAS STIHL AG & Co. KG.

Izgatavošanas gads, ražošanas valsts un ierīces numurs ir norādīts uz dzīvzoga apgriezēja.

Waiblingenā, 15.07.2021.

ANDREAS STIHL AG & Co. KG

ko pārstāv 

Dr. Jürgen Hoffmann, Produktzulassung - Ražojumu reģistrācijas - nodaļas vadītājs, regulējums

25 Vispārējie drošības norādījumi darbam ar elektroinstrumentiem

25.1 Ievads

Šajā sadaļā ir atspoguļoti standartā EN/IEC 62841 noformulētie vispārīgie drošības norādījumi, kas attiecas uz darbu ar manuāli vadāmiem, motorizētiem elektroinstrumentiem.

STIHL šie teksti jāizdrukā.

Sadaļā "Elektriskā drošība" iekļautie norādījumi elektrotraumu un elektrošoka riska samazināšanai neattiecas uz STIHL akumulatora ierīcēm.



BRĪDINĀJUMS

- **Izlasiet visus drošības norādījumus, instrukcijas, attēlus un tehniskos datus, kas ir saistīti ar šo elektroinstrumentu.** Kļūdas vai nolaidība šo instrukciju ievērošanā var kļūt par elektriskās strāvas trieciena, ugunsgrēka un/vai smagu traumu cēloni. **Uzglabājiet visus drošības norādījumus un instrukcijas arī turpmākai izmantošanai.**

Drošības tehnikas norādījumos izmantotais termins "Elektroinstrumenti" attiecas uz elektroinstrumentiem, kurus darbina, pieslēdzot elektroapgādes tīklam (ar barošanas kabeli), kā arī uz elektroinstrumentiem, kurus darbina ar akumulatoru (bez barošanas kabeļa).

25.2 Drošība darba vietā

- a) **Uzturiet darba zonu tīru, kā arī labi apgaismotu.** Nekārtība darba vietā vai neapgaismotas darba zonas var novest pie nelaimes gadījumiem.
- b) **Nestrādājiet ar elektroinstrumentiem sprādzienbīstamā vidē, kurā nav degošu šķidrumu, gāzu vai putekļu.** Elektroinstrumenti rada dzirksteles, kas var aizdedzināt putekļus vai tvaikus.
- c) **Kad tiek lietoti elektroinstrumenti, bērnēm un citām personām jāatrodas drošā attālumā.** Novēršot uzmanību, varat zaudēt kontroli pār elektroinstrumentu.

25.3 Elektrodrošība

- a) **Elektroinstrumenta pieslēguma kontaktdakšai jāatbilst kontaktlīgzdai. Kontaktdakšai aizliegts veikt jebkādas pārveidojumus. Neizmantojiet kontaktdakšu adapterus kopā ar zemējumaizsargātiem elektroinstrumentiem.** Kontaktdakšas un kontaktlīgzdas, kam nav veikti pārveidojumi, samazina elektriskās strāvas trieciena risku.
- b) **Nepieļaujiet ķermeņa nonākšanu saskarē ar saņemtiem virsmām, piemēram, caurulēm, sildierīcēm, plītiem un ledusskapjiem.** Pastāv paaugstināts elektriskās strāvas trieciena risks, ja jūsu ķermenis ir saņemts.
- c) **Sargājiet elektroinstrumentus no lietus vai mitruma.** Elektroinstrumentos iekļūvis ūdens palielina elektriskās strāvas trieciena risku.

- d) **Nelietojiet pieslēguma vadu neparedzētajiem mērķiem. Nekādā gadījumā neizmantojiet pieslēguma vadu elektroinstrumenta nešanai, vilkšanai vai kontaktdakšas izņemšanai. Sargājiet barošanas kabeli no karstuma vai eļļu iedarbības, no asām malām, kā arī kustīgajām detaļām.** Bojāti vai sapinušies barošanas kabeli palielina elektriskās strāvas trieciena risku.
- e) **Ja ar elektroinstrumentu strādājat brīvā dabā, izmantojiet tikai tādas pagarinātājus, kas ir piemēroti arī darbam ārpus telpām.** Izmantojiet pagarinātājus, kas ir piemēroti darbam ārpus telpām, samazinās elektriskās strāvas trieciena risks.
- f) **Ja nav iespējams izvairīties no elektroinstrumenta izmantošanas mitrā vidē, izmantojiet bojājumstrāvas aizsargslēdži.** Izmantojot bojājumstrāvas aizsargslēdži, samazinās elektriskās strāvas trieciena risks.

25.4 Personu drošība

- a) **Esiet uzmanīgi, sekojiet tam, ko darāt, un strādājiet ar elektroinstrumentiem apdomīgi. Neizmantojiet elektroinstrumentus, kad esat noguruši vai atrodaties narkotisko vielu, alkohola vai medikamentu iedarbībā.** Mirklis neuzmanības darbā ar elektroinstrumentu var kļūt par smagu traumu cēloni.
- b) **Valkājiet individuālo aizsargaprīkojumu un vienmēr uzlieciet aizsargbrilles.** Valkājot individuālo aizsargaprīkojumu, piemēram, putekļu masku, aizsargapavus ar neslīdošu zoli, aizsargķiveri vai dzirdes aizsarglīdzekli, atkarībā no elektroinstrumenta pielietojuma veida, samazinās traumu risks.
- c) **Nepieļaujiet nejaušu ierīces iedarbināšanu. Pārliecinieties, ka elektroinstrumenti ir izslēgti, pirms to pieslēgt elektroapgādei un/vai akumulatoram, kā arī pirms tā pacelšanas vai pārnēsāšanas.** Ja, pārnēsājot elektroinstrumentu, pirkstis atradīsies uz slēdža vai ierīce būs ieslēgta un jūs to pieslēgsiet elektroapgādei, var notikt nelaimes gadījums.
- d) **Pirms elektroinstrumenta ieslēgšanas noņemiet regulēšanas instrumentus vai uzgriežņu atslēgu.** Instruments vai atslēga, kas atrodas rotējošā elektroinstrumenta detaļā, var kļūt par traumu cēloni.
- e) **Nepieļaujiet atrašanos nepareizā ķermeņa pozā. Rūpējieties par stabilu stāvokli un nepārtraukti atrodieties līdzsvarā.** Negaidītās

situācijās tas palīdzēs labāk kontrolēt elektroinstrumentu.

- f) **Valkājiet piemērotu apģērbu. Nevalkājiet platu apģērbu vai rotaslietas. Sekojiet, lai mati un apģērbs atrastos drošā attālumā no kustīgajām detaļām.** Brīvs apģērbs, rotaslietas vai gari mati var iekerties ierīces kustīgajās detaļās.
- g) **Ja iespējams uzmontēt putekļu nosūkšanas un savākšanas iekārtas, pārliecinieties, ka tās ir pieslēgtas un pareizi pielietojamas.** Putekļu nosūcēja izmantošana var samazināt putekļu radīto veselības apdraudējumu.
- h) **Nepārkāpiet drošību un elektroinstrumentu lietošanas drošības noteikumus - arī tad, ja esat bieži lietojis elektroinstrumentus.** Neuzmanīga lietošana vienā mirklī var radīt smagas traumas.

25.5 Elektroinstrumentu izmantošana un darbs ar tiem

- a) **Nepārslogojiet elektroinstrumentu. Ikreiz izmantojiet paredzētajam darbam piemērotu elektroinstrumentu.** Ar piemērotu elektroinstrumentu labāk un drošāk strādāsiet tā pieļaujamās jaudas diapazonā.
- b) **Neizmantojiet elektroinstrumentu, kam bojāts slēdzis.** Elektroinstruments, ko vairs nevar ieslēgt vai izslēgt, ir bīstams un jāsaremontē.
- c) **Pirms ierīces regulēšanas, darba instrumentu maiņas vai elektroinstrumenta novietošanas stāvēšanai, atvienojiet kontaktdakšas no kontaktligzdas un/vai izņemiet izņemamu akumulatoru.** Šie drošības pasākumi nepieļaus neparedzētu elektroinstrumenta darbības uzsākšanu.
- d) **Elektroinstrumentus, ko neizmantojat, uzglabājiet bērniem nepieejamā vietā. Neļaujiet elektroinstrumentu izmantot personām, kas to nepārzina vai nav lasījušas šīs instrukcijas.** Elektroinstrumenti ir bīstami, ja tos izmanto nepieredzējušas personas.
- e) **Kopiet elektroinstrumentus un to darba instrumentu rūpīgi. Pārbaudiet, vai kustīgās detaļas darbojas bez traucējumiem un neiesprūst, vai detaļas nav salūzušas vai bojātas tādā mērā, ka tas var ietekmēt elektroinstrumenta darbību. Pirms elektroinstrumenta atkārtotas izmantošanas lūdziet nomainīt bojātās detaļas.** Daudzu nelaimes gadījumu cēlonis ir slikti veikta elektroinstrumentu apkope.

- f) **Uzturiet griezējinstrumentus asus un tīrus.** Rūpīgi kopti griezējinstrumenti ar asām griezējmalām mazāk iesprūst, un tie ir vieglāk vadāmi.
- g) **Izmantojiet elektroinstrumentus, darba instrumentu, darba instrumentus utt. saskaņā ar šīm instrukcijām.** Ikreiz ņemiet vērā darba apstākļus un veicamā darba specifiku. Elektroinstrumentu izmantošana citiem neparedzētiem mērķiem var novest pie bīstamām situācijām.
- h) **Raugieties, lai rokturi un saskares virsmas būtu sausas, tīras un uz tām nebūtu eļļa vai smērvielas.** Slīdoši rokturi un saskares virsmas nenodrošina drošu elektroinstrumenta vadību un kontroli neparedzētās situācijās.

25.6 Ar akumulatoru darbināmu instrumentu izmantošana un darbs ar tiem

- a) **Lietojiet akumulatoru uzlādēšanai tikai ražotāja ieteiktos lādētājus.** Noteikta veida akumulatoriem paredzēta lādētāja izmantošana cita veida akumulatoru uzlādēšanai rada ugunsbīstamību.
- b) **Lietojiet elektroinstrumentu darbināšanai tikai tiem paredzētos akumulatorus.** Citi akumulatori var izraisīt savainošanos vai aizdegšanos.
- c) **Nenovietojiet nelietoto akumulatoru biroja saspaužu, monētu, atslēgu, naglu, skrūvju vai citu nelieliem metāla priekšmetu tuvumā, kas varētu radīt kontaktu īsslēgumu.** Akumulatora kontaktu īssavienojums var izraisīt apdedzināšanos vai aizdegšanos.
- d) **Nepareiza lietošana var izraisīt šķidrums izplūdi no akumulatora.** Izvairieties no saskares ar to. Ja tas nejauši nonācis saskarē ar ādu, nekavējoties noskalojiet ar ūdeni. Ja šķidrums iekļuvis acīs, papildus meklējiet arī medicīnisko palīdzību. Izplūdis akumulatora šķidrums var radīt ādas kairinājumu vai ķīmiskos apdegumus.
- e) **Neizmantojiet bojātu vai izmainītu akumulatoru.** Bojāti vai izmainīti akumulatori var darbības neparedzami un radīt ugunsgrēkus, sprādzienus vai traumas.
- f) **Nepakļaujiet akumulatoru liesmu vai pārāk augstas temperatūras ietekmei.** Liesmas vai temperatūra virs 130 °C (265 °F) var radīt sprādzienu.

- g) **Ievērojiet lādēšanas norādes un nekādā gadījumā nelādējiet akumulatoru vai ar akumulatoru darbināmu instrumentu ārpus lietošanas instrukcijā dotā temperatūras diapazona.** Nepareiza lādēšana vai lādēšana ārpus temperatūras diapazona var iznīcināt akumulatoru un paaugstināt ugunsbīstamību.

25.7 Serviss

- a) **Savas elektroierīces remontu uzticiet kvalificētam, speciāli apmācītam personālam, kas izmanto tikai oriģinālās rezerves daļas.** Tādējādi varēsiet būt pārliecināti, ka tiek saglabāta elektroierīces drošība.
- b) **Nekādā gadījumā neveiciet bojātu akumulatoru apkopi.** Jebkuru akumulatora apkopi būtu jāveic tikai ražotājam vai pilnvarotās pārstāvēniecībās.

25.8 Drošības norādījumi darbam ar dzīvzoga šķērēm

Vispārīgi drošības norādījumi darbam ar dzīvzoga šķērēm

- a) **Visām ķermeņa daļām jāatrodas drošā attālumā no nažiem. Nemēģiniet noņemt spraudņus vai turēt zāgēšanu, kas jāgriež asmeņu darbības laikā.** Naži pēc slēdža izslēgšanas turpina kustēties. Mirkļis neuzmanības darbā ar dzīvzoga šķērēm var kļūt par smagu traumu cēloni.
- b) **Pārnēsājiet dzīvzoga šķēres, turot aiz roktura, kad griezējnaži neatrodas kustībā un esiet piesardzīgs, lai nepagrieztu slēdzi.** Pareiza dzīvzoga šķēru pārnēsāšana samazina nejaušas ieslēgšanās, kā arī šādi radītu nažu izraisīto traumu risku.
- c) **Transportējot vai uzglabājot dzīvzoga šķēres, vienmēr uzlieciet nažiem apvalku.** Pareiza rīcība ar dzīvzoga šķērēm samazina traumu gūšanas risku, ko rada nazis.
- d) **Pirms iesprosto izgriezto spraudņu noņemšanas vai ierīces apkopes pārliecinieties, vai visi slēdži ir izslēgti un akumulators ir noņemts vai izslēgts.** Dzīvzoga šķēres neparedzēta darbība, vienlaikus noņemot iesprosto materiālu, var radīt nopietnus.
- e) **Turēt dzīvzoga trimmeri tikai ar izolētām roktura virsmām, jo griešanas asmens var atstāt no slēptajām elektroinijām.** Ja asmeņu saskari ar zem sprieguma esošu vadu, ierīces metāla daļas var pārvadīt strāvu un izraisīt elektriskās strāvas triecienu.

- f) **Visas elektrolinijas jātur prom no griešanas laukuma.** Vadi var būt noslēpti dzīvžogos vai krūmos, un ar nazi tos iespējams nejauši sagriezt.
- g) **Nelietojiet dzīvžoga šķēres sliktos laika apstākļos - īpaši ne pērkona negaiss gadījumā.** Tas samazina risku, ka to skāra zibens.

25.9 Papildu drošības norādījumi darbam ar dzīvžoga šķērēm ar pagarinātu sasniedzamību

- a) **Samaziniet strāvas trieciena risku, nekādā gadījumā nelietojot dzīvžoga šķēres ar pagarinātu sasniedzamību elektrisko vadu tuvumā.** Saskare ar strāvas vadiem vai lietošana to tuvumā var radīt smagas traumas vai nāvējošu strāvas triecienu.
- b) **Vienmēr virziet dzīvžoga šķēres ar pagarinātu sasniedzamību ar abām rokām.** Turiet dzīvžoga šķēres ar pagarinātu sasniedzamību ar abām rokām, lai nezaudētu kontroli pār tām.
- c) **Veicot ar dzīvžoga šķērēm ar pagarinātu sasniedzamību darbus virs galvas, lietojiet ķiveri.** Krītošas nolūzušās daļas var radīt smagas traumas.

www.stihl.com



0458-683-7921-B



0458-683-7921-B